

REALIZACJA BUDŻETÓW JEDNOSTEK SAMORZĄDU TERYTORIALNEGO w roku 2003

Analizę sporządzono na podstawie sprawozdawczości budżetowej i finansowej oraz sprawozdań organów wykonawczych z wykonania budżetów jednostek samorządu terytorialnego za rok 2003.

Celem analizy jest przedstawienie poziomu realizacji budżetów samorządowych w 2003 roku oraz porównanie z realizacją roku 2002. Szczegółowo przedstawione zostały informacje dotyczące wykonania przez j.s.t. zadań z zakresu oświaty i wychowania oraz pomocy społecznej. Ponadto dokonano skróconej analizy zobowiązań lubuskich samorządów.

W końcowej części opracowania zamieszczone zostały tabele prezentujące jednostkowe i zbiorcze dane w zakresie dochodów i wydatków poszczególnych jednostek samorządu terytorialnego województwa lubuskiego (ze szczególnym uwzględnieniem środków finansowych otrzymywanych i przeznaczanych na zadania z zakresu oświaty i wychowania oraz pomocy społecznej) oraz zobowiązania jednostek samorządu terytorialnego.

Ze względu na zróżnicowany zakres zadań realizowanych przez poszczególne rodzaje samorządów oddzielnie zostały przeanalizowane realizacje budżetów gmin, powiatów, miast na prawach powiatów, województwa samorządowego.

Gminy

W roku 2003 gminy łączne planowały dochody w wysokości 1.146.387.372 zł, a zrealizowały w kwocie 1.117.277.488 zł. Jednocześnie planowane oraz wykonane dochody w roku 2003 były wyższe od dochodów roku 2002 odpowiednio o 3,7% i 3,8%. Wysokość dochodów planowanych i wykonanych w latach 2002 i 2003 przez poszczególne gminy przedstawia Tabela Nr 1. Porównanie kwot dochodów przypadających na gminy wiejskie, miejsko-wiejskie oraz miejskie wraz ze wskaźnikiem wykonania przedstawia poniższe zestawienie.

JST	2002			2003		
	Plan	Wykonanie	%	Plan	Wykonanie	%
Gminy miejskie	211.318.734	203.233.634	96,2	210.338.091	206.838.120	98,3
Gminy miejsko-wiejskie	590.347.008	572.855.807	97,0	613.808.537	596.703.951	97,2
Gminy wiejskie	303.986.061	299.945.241	98,7	322.240.744	313.735.417	97,4
Razem	1.105.651.803	1.076.034.682	97,3	1.146.387.372	1.117.277.488	97,4

Zgodnie z danymi zawartymi w powyższej tabeli, gminy miejskie zaplanowały na rok 2003 niższe jak rok wcześniej dochody, jednak ich wykonanie było wyższe niż w 2002 r. – świadczą o tym zarówno wskaźniki procentowe jak i kwota. W miastach i gminach oraz w gminach planowane w 2003 r. dochody były wyższe jak rok wcześniej, kwoty faktyczne wykonane z roku na rok rosły i tylko wskaźnik wykonania wpływów budżetowych w gminach w 2003 r. był o 1,3% mniejszy w porównaniu do roku poprzedniego.

W ogólnej sumie wykonanych dochodów, w Tabeli Nr 2, przedstawione są kwoty wpływów z przeznaczeniem na oświatę oraz pomoc społeczną. Wyraźnie widoczne na przestrzeni roku (2003 w stosunku do 2002) są tylko dysproporcje dotowania zadań oświatowych w gminach miejskich – w roku 2003 niemal trzykrotnie mniejsze jak w 2002.

Z analizy danych zawartych natomiast w Tabeli Nr 3 wynika, że niemal połowa dochodów w roku 2003 pochodzi z dotacji oraz subwencji, podobnie wyglądało to w 2002 r. Jednocześnie zauważyć można pewną prawidłowość - w porównaniu z rokiem 2002 zmniejszyły się kwoty dotacji, zwiększyły natomiast dochody z subwencji. Zasada ta ma zastosowanie do wszystkich j.s.t. poziomu gminnego. I tak dochody z dotacji w 2002 r. wyniosły 148.349.048 zł, a w kolejnym 135.259.356 zł; wpływy z tytułu subwencji w roku 2002 zamknęły się kwotą 386.594.812 zł, a w 2003 sumą 414.052.036 zł.

Dotacje stanowiły w 2003 r. odpowiednio, w poszczególnych typach j.s.t.: 11,0% dochodów w miastach, gminach miejsko-wiejskich 12,2% a w wiejskich 12,6%. W roku 2002 sytuacja ta przedstawiała się w sposób następujący – miasta 12,7%, miasta i gminy 13,9% oraz gminy wiejskie 14,4%. W Tabeli Nr 4 zawarte są informacje przedstawiające udział dotacji w wykonanych ogółem dochodach wraz z podziałem na kwoty przypadające na realizację przez gminy zadań własnych oraz zleconych. Dodatkowo wyszczególnione zostały kwoty przypadające na realizację obowiązków z zakresu oświaty oraz pomocy społecznej.

W tabelce poniższej przedstawione zostały dane dotyczące dotacji na zadania zlecone:

JST	2002			2003		
	Wykonanie	801	853	Wykonanie	801	853
Gminy miejskie	17.284.147	31.721	13.845.437	16.066.817	41.844	13.407.322
Gminy miejsko-wiejskie	52.211.801	130.211	42.142.117	50.098.446	145.828	41.686.435
Gminy wiejskie	31.532.421	95.767	24.878.041	29.755.825	103.179	24.327.817
Razem	101.028.369	25.699	80.865.595	95.921.088	290.851	79.421.574

Porównując lata 2002 oraz 2003 zauważyć można, że we wszystkich typach gmin. globalne kwoty dotacji na zadania zlecone zmniejszyły się. Jeśli natomiast porównać środki przeznaczane na oświatę oraz pomoc społeczną w analizowanych latach, to o ile fundusze desygnowane na zadania z zakresu pomocy społecznej nie zmieniły się w sposób znaczący, to te przypadające na działalność szkół zostały istotnie zwiększone.

Kolejna tabelka zawiera informacje dotyczące dotacji na zadania własne:

JST	2002			2003		
	Wykonanie	801	853	Wykonanie	801	853
Gminy miejskie	5.368.990	556.786	906.113	1.571.930	170.301	981.379
Gminy miejsko-wiejskie	25.451.443	5.913.114	12.235.140	26.034.248	2.057.050	15.277.202
Gminy wiejskie	10.110.204	3.170.166	3.122.082	8.492.575	3.210.712	3.509.022
Razem	40.930.637	9.640.066	16.263.335	36.098.753	5.438.063	19.767.603

Nieco inaczej wygląda sytuacja w kontekście dotacji na zadania własne. Szczególnie widoczne są zmiany następujące w roku 2002 w stosunku do 2003 na przykładzie gmin miejskich – dotacje w roku 2002 były ponad trzykrotnie wyższe jak w 2003r. Podobny wskaźnik charakteryzuje wysokość nakładów przeznaczonych na oświatę w 2002 r. w stosunku do tych z 2003 r. Zwiększyła się natomiast w 2003, choć nieznacznie, kwota dotacji desygnowanych na pomoc społeczną.

Jeśli chodzi o gminy miejsko-wiejskie, to kwota dotacji ogółem w 2003 był wyższa jak w 2002, natomiast równie widoczne są dysproporcje przeznaczanych w poszczególnych latach na zadania z zakresu oświaty środków – w 2002r. przekazano ponad dwukrotnie więcej środków jak w 2003. Dla odmiany rok 2003 przyniósł zwiększenie dotacji na zadania z zakresu pomocy społecznej.

W gminach wiejskich globalnie niższa była kwota dotacji w roku 2003 w porównaniu do roku poprzedniego. Jeśli natomiast analizować dotacje przeznaczane odpowiednio na oświatę i pomoc społeczną, to różnice nie są znaczne i zakładać należy, że wynikają właśnie ze zmniejszenia kwot będących ogółem do dyspozycji samorządu gmin wiejskich.

Wartości dotacji przekazanych poszczególnym gminom, z podziałem na dotacje na zadania własne i zlecone, z wyodrębnieniem zadań oświatowych i z zakresu pomocy społecznej, przedstawia Tabela Nr 4.

Natomiast jeśli chodzi o wydatki, to rok 2003 zakończyły gminy ich ogólną sumą w wysokości 1.155.070.754 zł, z czego najwyższa kwota przypada na gminy o statusie miejsko-wiejskim, drugie co do wielkości wydatki mają gminy wiejskie, natomiast na gminy miejskie przypada najniższa kwota wydatków. Szczegółowe dane przedstawiające planowane i wykonane kwoty wydatków gmin w 2003 r. zawiera Tabela Nr 5. Jeśli przyjrzeć się wskaźnikom wykonania wydatków przez gminy poszczególnych typów, to w tym wypadku kolejność będzie nieco inna. Najwyższy bowiem wskaźnik wydatków miały gminy miejskie – 95,6%, drugi co do wielkości gminy miejsko-wiejskie – 94,5%, natomiast gminy wiejskie legitymują się wykonaniem wydatków w wysokości 93,6%.

W roku 2002 globalna kwota wydatków gminnych zamknęła się kwotą 1.070.232.790 zł, a dochody we wszystkich ich typach były niższe jak w 2003 r. Wskaźniki wykonania wydatków są wyższe we wszystkich gminach w stosunku do roku 2003 i wynoszą odpowiednio: 95,8% dla gmin miejskich, 94,7% dla miast i gmin oraz 94,6% w gminach wiejskich.

Porównując kwoty wydatków roku 2002 i 2003 zawarte w Tabeli Nr 5, zauważyć można, że gminy zaplanowały na rok 2003 wyższe wydatki, z czego miejskie o 6.016.017 zł, miejsko-wiejskie o 58.822.627 zł, a wiejskie o 30.132.100 zł. Wykonanie w związku z tym – przy bardzo zbliżonych wskaźnika % – przedstawia się natomiast następująco: w miastach wyższe było w 2003 r. o 5.323.894 zł, w miastach i gminach o 54.474.691 zł, a w gminach wiejskich o 25.039.379 zł.

Zamieszczona poniżej tabela przedstawia kwoty wydatków dokonanych przez poszczególne typy gmin w latach 2002-2003, w podziale na działy klasyfikacji budżetowej:

Dział	Gminy miejskie		Gminy miejsko-wiejskie		Gminy wiejskie	
	2002	2003	2002	2003	2002	2003
Rolnictwo i łowiectwo	20.134	51.539	7.863.403	15.739.724	18.432.686	25.022.189
Leśnictwo	864	713	7.647	10.130	19.696	13.915
Wytwarzanie i zaopatrywanie w energię elektryczną, gaz i wodę	77.500	94.220	614.874	899.249	1.281.681	2.042.080
Transport i łączność	5.670.640	5.491.524	16.017.255	23.929.264	10.437.930	15.347.418
Gospodarka mieszkaniowa	8.564.432	13.645.996	12.306.344	16.601.515	3.703.305	3.696.823
Działalność usługowa	903.243	1.119.473	2.693.676	2.917.175	1.113.440	1.269.438
Administracja publiczna	24.846.833	24.236.207	72.604.926	75.282.778	46.567.809	48.691.513
Urzędy naczelnych organów władzy państwowej, kontroli i ochrony prawa oraz sądownictwa	336.240	275.668	1.084.646	966.101	620.331	587.760
Bezpieczeństwo publiczne i ochrona poż.	1.520.083	1.645.888	4.767.899	5.535.797	3.186.485	3.596.990
Obsługa długu publicznego	2.539.231	2.158.105	6.557.923	4.981.762	2.504.914	3.996.769
Oświata i wychowanie	63.469.522	65.815.639	205.528.300	220.799.158	122.543.241	129.355.581
Ochrona zdrowia	2.384.533	2.340.304	6.406.274	6.043.715	3.016.991	2.840.665
Pomoc społeczna	37.169.208	36.534.340	85.673.158	87.512.750	38.302.840	38.591.873
Edukacyjna opieka wychowawcza	18.189.766	18.652.700	39.511.062	41.805.667	12.624.541	13.521.678
Gospodarka komunalna i ochrona środowiska	25.935.571	22.684.269	71.147.170	79.722.501	21.645.132	21.909.368
Kultura i ochrona dziedzictwa narodowego	8.304.183	8.423.182	22.032.514	21.893.927	8.774.003	8.911.280
Kultura fizyczna i sport	6.669.166	9.041.390	10.439.005	14.216.211	1.981.056	2.173.359
Pozostałe	376.328	90.214	770.352	1.643.695	472.804	699.565
Ogółem:	206.977.477	212.301.371	566.026.428	620.501.119	297.228.885	322.268.264

Jak wynika z przedstawionych powyżej danych, w globalnej sumie wydatków dokonywanych przez gminy, istotne miejsce zajmują te przeznaczane na oświatę i wychowanie – w roku 2003 w miastach było to 31% wydatków ogółem, w gminach miejsko-wiejskich 35,6%, a w wiejskich 40,1%. Dla porównania w roku 2002 wskaźniki te wynosiły odpowiednio 30,7%, 36,3% oraz 41,2% i jak widać tylko w miastach procent ten jest w 2002 r. niższy jak w 2003 r. Szczegółowe informacje dotyczące wydatków dokonywanych na ten cel przez poszczególne j.s.t. zawiera Tabela Nr 6.

Z budżetu gminnego finansowano przedszkola, szkoły podstawowe, klasy zerowe przy szkołach podstawowych, gimnazja, licea. Ponadto gminy desygnują środki na dowóz dzieci do szkół czy obsługę ekonomiczno-administracyjną szkół oraz dokształcanie nauczycieli. Tabela poniższa przedstawia kwoty przeznaczane na poszczególne zadania z zakresu oświaty i wychowania, realizowane w latach 2002 i 2003 przez gminy wszystkich typów.

Rozdział	Gminy miejskie		Gminy miejsko-wiejskie		Gminy wiejskie	
	2002	2003	2002	2003	2002	2003
Szkoły podstawowe	37.732.018	38.904.039	122.977.169	130.913.639	76.335.910	80.520.165
Przedszkola	304.784	331.398	4.662.902	4.869.517	3.671.175	3.806.533
Gimnazja	20.520.014	22.184.120	57.768.380	63.181.873	32.860.155	34.680.306
Dowożenie uczniów do szkół	64.635	74.644	7.422.875	7.535.399	6.598.808	6.758.107
Zespoły obsługi ekonomiczno-	1.337.448	1.072.167	4.176.509	4.137.053	1.524.143	1.749.330

administracyjnej szkół						
Licea ogólnokształcące	2.638.820	2.208.981	2.548.418	2.954.082	338.346	337.875
Dokształcanie i doskonalenie nauczycieli	11.958	138.459	205.814	707.475	59.853	245.577
Pozostała działalność	661.747	713.534	2.110.989	2.290.160	1.154.851	1.257.338
Pozostałe	198.098	188.297	3.709.244	4.209.960	0	350
Ogółem:	63.469.522	65.815.639	205.582.300	220.799.158	122.543.241	129.355.581

Mniejsze wydatki, ale równie znaczące w skali ogółem, dokonywane są na zadania z zakresu pomocy społecznej. I tak w 2003 r. najwięcej na te cele przeznaczano w gminach miejskich – 17,2% wszystkich wydatków, w miejsko-wiejskich 14,1%, a w wiejskich 12%. Także w przypadku wydatków w tym zakresie, w porównaniu z rokiem 2002, ich udział w wydatkach ogółem jest nieco niższy – odpowiednio o 0,8%, 1% oraz 0,9%.

Tabela Nr 6 zawiera dane ukazujące wydatki poszczególnych j.s.t. na pomoc społeczną, natomiast poniżej przedstawione są kwoty desygnowane przez gminy na poszczególne zadania z tego zakresu:

Rozdział	Gminy miejskie		Gminy miejsko-wiejskie		Gminy wiejskie	
	2002	2003	2002	2003	2002	2003
Ośrodki wsparcia	419.949	424.906	1.340.316	1.398.431	276.000	282.177
Żłobki	1.844.761	1.754.345	1.299.470	1.127.333	115.492	122.755
Składki na ubezpieczenie społeczne opłacane za osoby objerające niektóre świadczenia z pomocy społecznej	429.323	414.682	1.476.010	1.282.640	798.877	727.247
Zasiłki i pomoc w naturze oraz składki na ubezpieczenia społeczne	13.809.029	13.659.873	39.190.032	39.638.194	22.650.142	22.468.438
Dodatki mieszkaniowe	12.438.712	11.913.582	22.420.467	22.981.652	4.234.718	4.002.031
Zasiłki rodzinne, pielęgnacyjne i wychowawcze	921.456	883.976	2.224.658	1.943.921	1.327.386	1.193.859
Ośrodki pomocy społecznej	4.964.608	5.179.191	12.347.512	13.212.708	5.364.801	5.752.234
Usługi opiekuńcze i specjalistyczne usługi opiekuńcze	1.633.521	1.461.843	1.551.180	1.207.262	908.891	786.342
Pozostała działalność	642.843	838.444	3.581.024	4.127.385	2.553.273	2.947.910
Pozostałe	65.006	3.498	242.489	593.224	73.260	308.880
Ogółem:	37.169.208	36.534.340	85.673.158	87.512.750	38.302.840	38.591.873

Jeśliby zsumować środki przeznaczone na zaspokajanie potrzeb mieszkańców gmin z zakresu oświaty i wychowania o raz pomocy społecznej, to okaże się, że tylko te dwie dziedziny życia społecznego wymagają wydatkowania ok. 50% wszystkich środków będących w dyspozycji jednostek samorządowych tego szczebla. I tak w roku 2003 na omawiane dwa rodzaje działalności gminy miejskie przeznaczyły 48,2% środków, miejsko-wiejskie 49,7% a wiejskie 52,1%. Odpowiednio w roku 2002 było to 48,7%, 51,4% oraz 54,1%.

Zagadnieniem istotnym w kontekście analizy wydatków budżetowych jest zawsze wysokość środków przeznaczanych na inwestycje. Wszystkie gminy przeznaczyły na nie w 2003 r. 203.253.840 zł, a w 2002 r. 161.977.556 zł, Tabela Nr 7 zawiera szczegółowe dane z wszystkich j.s.t. w tej kwestii.

Analizując wydatki majątkowe gmin w latach 2002 i 2003 zauważamy, że w roku 2003 są one wyższe niż w roku poprzednim. I tak gminy miejskie w roku 2003 przeznaczyły na inwestycje 27.624.503 zł, co stanowi 13% wydatków ogółem, miejsko-wiejskie 118.345.806 zł, czyli 19,1%, a wiejskie 57.283.531 zł, a więc 17,8% wydatków. W roku 2002 były to kwoty: 27.355.973 zł, 86.248.443 zł i 48.373.140 zł, co stanowi odpowiednio: 13,2%, 15,2% oraz 16,3% wydatków ogółem. Porównując oba te lata widać, iż w roku 2003 zwiększono w gminach wydatki majątkowe. Można to zapewne wiązać choćby z inwestycjami dokonywanymi przy współudziale środków z SAPARDU – mając znaczne wsparcie przedakcesyjnych funduszy europejskich, gminy mogły zrealizować więcej inwestycji.

Powracając do szczegółowej analizy wydatków na zadania oświatowe i pomoc społeczną, z przyczyn oczywistych istnieje, tak wyraźnie widoczna, dysproporcja pomiędzy nakładami inwestycyjnymi w tych dwóch działach klasyfikacji. W roku 2003 zmniejszone zostały, we wszystkich typach gmin, nakłady na inwestycje w oświacie w stosunku do roku wcześniejszego –

najwyraźniejsza dysproporcja widoczna jest w wydatkach majątkowych gmin miejskich. W pozostałych nie są one tak znaczące.

Odwrotna tendencja natomiast widoczna jest w wydatkach majątkowych na zadania z zakresu pomocy społecznej. Gminy miejskie w roku 2003 zwiększyły swoje nakłady na ten cel ponad czterokrotnie, miejsko-wiejskie niemal dziesięciokrotnie a wiejskie – dziewiętnastokrotnie.

Dla porównania wydatki bieżące w latach 2002–2003, zarówno w oświacie i wychowaniu jak i w pomocy społecznej, oscylują wokół zbliżonych kwot – nie ma takich dysproporcji na przestrzeni kilku lat. Można to prześledzić na podstawie danych zawartych w Tabeli Nr 8.

W roku 2002 dochody gmin wyniosły 1.076.034.682 zł, a ich zobowiązania 129.464.814 zł, co dało wskaźnik na poziomie 12%. Natomiast w minionym roku przy dochodach gmin ogółem 1.117.277.488 zł, zadłużenie wyniosło 160.950.872 zł i dało to wskaźnik na poziomie 14,4%. Wzrost zobowiązań w 2003 roku spowodowany był głównie kredytami zaciągniętymi przez jednostki samorządu terytorialnego na zadania inwestycyjne finansowane z programu przedakcesyjnego SAPARD.

W województwie lubuskim są gminy, które w 2003 roku nie posiadały zobowiązań z tytułu pożyczek i kredytów czy emisji papierów wartościowych (9 gmin: 1 miejsko-wiejska, 8 wiejskich). Jedna gmina przekroczyła limit określony w art. 114 ustawy o finansach publicznych i jej zadłużenie na koniec 2003 roku wyniosło 74,3%.

Należy jednak zauważyć tendencję spadkową wskaźnika jej zadłużenia, gdyż w 2002 roku zadłużenie tej jednostki wynosiło 95,2%. Świadczy to więc o tym, że opracowany przez omawianą jednostkę program naprawczy przynosi wymierne rezultaty. Z przedstawionej prognozy długu na rok 2004 wynika, że obecny rok zamknie ona kwotą długu na poziomie 64,6% wykonanych dochodów ogółem.

W czterech gminach (1 miejskiej, 2 miejsko-wiejskich i 1 wiejskiej) zobowiązania w 2003 roku przekroczyły 40% dochodów, gdy w 2002 roku były to trzy gminy (po jednej miejskiej, miejsko-wiejskiej i wiejskiej). Z analizy wynika, że w roku 2003 do grupy gmin przekraczających czterdziestoprocentowy wskaźnik zobowiązań do dochodów dołączyła jedna gmina miejsko-wiejska.

Udział poszczególnych tytułów dłużnych w zobowiązaniach w gminach ogółem obrazuje poniższa tabela:

Tytuły dłużne	2002	2003
Kredyty i pożyczki	101.465.675	137.632.732
Papiery wartościowe	15.182.385	14.362.167
Zobowiązania wymagalne	12.676.885	8.936.104

Jak wynika z danych zawartych w tabeli, największy udział w zobowiązaniach gmin stanowią kredyty i pożyczki, najmniejszy zaś zobowiązania wymagalne. W 2003 zauważyć należy znaczny wzrost zobowiązań z tytułu kredytów i pożyczek, co spowodowane było kredytami zaciągniętymi w związku z realizacją zadań z programu SAPARD. Jeśli natomiast chodzi o zobowiązania wymagalne, to w porównaniu z rokiem 2002 w 2003 roku znacznie się one zmniejszyły.

Miasta na prawach powiatu

W województwie lubuskim dwa miasta – Zielona Góra i Gorzów Wlkp. – funkcjonują jako miasta na prawach powiatu (powiaty grodzkie). Jest to szczególna kategoria gmin, gdyż realizuje ona zadania wynikające zarówno z ustawy o samorządzie gminnym jak i o samorządzie powiatowym. Jednostki te funkcjonują od 1999 r., tj. od chwili utworzenia powiatów. Przejmowanie niektórych zadań „powiatowych” przez obecne miasta na prawach powiatu rozpoczęło się już w latach wcześniejszych, w ramach programu pilotażowego oraz na podstawie tzw. ustawy o dużych miastach. Pomimo realizacji zadań zarówno gminnych jak i powiatowych, miasta te uchwalają jeden budżet, w którym po stronie dochodów pokazują wpływy ze wszystkich źródeł należnych gminie i powiatowi, a po stronie wydatków zadania zarówno gminne jak i powiatowe.

W 2003 roku oba miasta zaplanowały 489.551.344 zł dochodów, z czego:

- Zielona Góra 224.997.994 zł,
- Gorzów Wlkp. 264.553.350 zł.

Dochody wykonano w 101 % i tak na ogólną kwotę 494.005.650 zł

- Zielona Góra uzyskała dochody 227.892.708 zł, tj. 101,29%,
- Gorzów Wlkp. 266.112.942 zł, tj. 100,6%.

Porównując kwoty pozyskanych dochodów z dochodami uzyskanymi w 2002 roku należy zauważyć, że wskaźnik wykonania wzrósł, gdyż w 2002 roku wynosił 98,6%, z tego:

- Zielona Góra 99,4%
- Gorzów Wlkp. 97,9%

Realizację dochodów przedstawia poniższa tabela

Dochody	2002	2003
Plan	549.546.277	489.551.344
Wykonanie	541.860.050	494.005.650
%	98,6	101

Na dochody miast na prawach powiatu składają się głównie:

- dochody własne,
- subwencje,
- dotacje,
- udziały w podatkach.

Struktura dochodów w latach 2002 – 2003 przedstawia się następująco:

Rodzaje dochodów	2002	% wykonania	2003	% wykonania
Dochody ogółem z tego:	541.860.050	100,0	494 005 650	100,0
Dochody własne	164.590.574	30,5	156.182.467	31,6
§ 001, § 002	78.234.599	14,4	78.419.676	15,9
Subwencje	177.131.430	32,6	190.574.535	38,6
Dotacje celowe z tego:	121.903.447	22,5	68.828.972	13,9
Dotacje na zadania zlecone, z tego:	76.019.406	14,0	36.039.861	7,3
801 – Oświata i wychowanie	34.341	0,0	24.734	0,0
853 – Opieka społeczna	19.820.529	3,6	19.656.314	4,0
Dotacje na zadania własne, z tego:	42.936.095	7,9	29.032.319	5,9
801 – Oświata i wychowanie	4.131.538	0,7	1.559.432	0,3
853- Opieka społeczna	24.200.748	4,4	25.240.541	5,1
Dotacje realizowane na podstawie porozumień	2.947.946	0,6	3.756.792	0,7

Największy udział w dochodach stanowią subwencje. W porównywalnych latach zauważa się wzrost wykonanych subwencji, i tak w 2002 r. wynosiły one 32,7% dochodów ogółem, a w 2003 roku nastąpił ich wzrost o 5,8 punktów procentowych.

Drugim znaczącym źródłem dochodów są dochody własne. W porównaniu z 2002 rokiem udział dochodów własnych wzrósł z 30,5% do 31,6%. Spowodowane to było znacznym wzrostem wykonania podatku od nieruchomości, wpływów ze sprzedaży nieruchomości i pozostałych wpływów z podatków i opłat. Zwiększyły się również w 2003 roku wpływy z tytułu udziałów w podatku od osób prawnych. Kolejnym źródłem dochodów są dotacje celowe: na zadania zlecone, własne, zadania realizowane na podstawie porozumień pomiędzy j.s.t. oraz administracją rządową. Udział otrzymanych dotacji celowych w dochodach ogółem systematycznie się obniża. I tak w 2002 roku wynosił 22,5%, natomiast w 2003 roku wynosił – 13,93% a więc obniżył się o 8,6 punktu procentowego.

Największy udział miały dotacje na zadania zlecone i stanowiły 62,4% otrzymanych dotacji celowych w 2002 roku oraz 52,4% w 2003 roku. Jak wynika z powyższego porównania, dotacja która była dotychczas dominująca ma również tendencję malejącą. Odwrotna sytuacja ma miejsce w przypadku dotacji na zadania własne i na zadania realizowane na podstawie porozumień. Dotacje na zadania własne w 2002 roku stanowiły 35,2% dotacji ogółem, natomiast w 2003 roku udział w/w dotacji stanowił już 42,2%, a dotacje na zadania realizowane na podstawie porozumień z 2,4% w 2002 roku wzrosły do 5,5% w 2003 r.

Strukturę otrzymanych dotacji celowych obrazuje poniższa tabela:

Wyszczególnienie	2000	%	2003	%
Dotacje celowe na zadania zlecone z zakresu administracji rządowej	76.019.406	62,4	36.039.861	52,4
Dotacje na zadania własne	42.936.095	35,2	29.032.319	42,2
Dotacje celowe na zadania realizowane na podstawie porozumień	2.947.946	2,4	3.756.792	5,4
OGÓLEM	121.903.447	100	68.828.972	100

Spośród wielu zadań powiaty grodzkie wykonują także zadania związane z oświatą i wychowaniem (dział 801) oraz opieką społeczną (dział 853).

Kształtowanie się dochodów w obu działach przedstawia poniższa tabelka:

Dochody ogółem	2002		2003	
	801	853	801	853
		541.860.050		494.005.650
Wyszczególnienie				
Dochody	6.945.355	48.906.530	4.921.435	50.182.051
w tym dotacje:	4.165.879	44.021.277	1.584.166	44.896.855
- zlecone	34.341	19.820.529	24.734	19.656.314
- własne	4.131.538	24.200.748	1.559.432	25.240.541
% dotacji do dochodów działu	60,0	90,0	32,2	89,5

Jak wynika z przedstawionego zestawienia w dochodach obu działów przeważającą kwotę stanowią dotacje. Większy udział dotacji widoczny jest w dziale 853 i kształtuje się w granicach 89,5% - 90,0%.

Wysokość wydatków obliguje wielkość zgromadzonych przez j.s.t. dochodów. Wykonanie wydatków przez miasta na prawach powiatu obrazuje poniższa tabela:

Wydatki	2002	2003
Plan	553.775.635	504.024.247
Wykonanie	540.506.311	489.065.258
%	97,6	97,0

W 2003 roku plan wydatków na łączną w obu miastach kwotę 504.024.247zł przedstawiał się w poszczególnych jednostkach następująco:

Zielona Góra 234.386.694 zł
w tym:
- bieżące 208.045.796 zł,
- majątkowe 26.340.898 zł.

Gorzów Wlkp. 269.637.553 zł
w tym:
- bieżące 216.439.203 zł,
- majątkowe 53.198.350 zł.

Zaplanowane wydatki wykonano w 97,0%, tj. na kwotę 489.065.258 zł, z czego:

Zielona Góra 227.013.638 zł, tj. 97,0%,
Gorzów Wlkp. 262.051.620 zł, tj. 97,2%.

Z ogólnej kwoty wykonanych wydatków na zadania bieżące przeznaczono w obu powiatach grodzkich kwotę 416.699.008 zł, t.j. 85,2%, natomiast na zadania majątkowe wydatkowano kwotę 72.366.250 zł, t.j. 14,8% wydatków ogółem.

W 2002 roku plan wydatków w analizowanych jednostkach wynosił ogółem 553.634.325 zł i przedstawiał się następująco:

Zielona Góra 254.858.690 zł, w tym:
- bieżące 225.285.341 zł,
- majątkowe 29.573.349 zł.
Gorzów Wlkp. 298.775.635 zł, w tym:
- bieżące 224.889.505 zł,
- majątkowe 73.886.130 zł.

Wydatki wykonane zostały w 97,6%, t.j. na kwotę 540.506.311 zł, z czego:

zadania bieżące 444.487.799 zł, t.j. 82,2%,
zadania majątkowe 96.018.512 zł, t.j. 17,8%.

Analizując wykonanie wydatków w latach 2002 – 2003 odnotowuje się tendencje spadkowe wydatków majątkowych. Zielona Góra i Gorzów Wlkp. najwięcej wydatków przeznaczyły na oświatę i wychowanie oraz opiekę społeczną.

Strukturę wydatków w tych działach obrazuje poniższa tabela

Wydatki ogółem	2002		2003	
	540.506.311		489.065.258	
Wyszczególnienie	801	853	801	853
Wydatki w tym:	158.057.951	75.468.700	162.748.004	77.014.613
- bieżące	152.377.822	75.265.173	161.540.503	75.606.969
- majątkowe	5.680.129	203.527	1.207.501	1.407.644
% wydatków do wydatków ogółem	29,25	13,97	33,28	15,75
% wydatków bieżących do wydatków ogółem	28,2	13,93	33,03	15,46
% wydatków majątkowych do wydatków ogółem	1,05	0,04	0,25	0,29

Poziom wydatków w dziale 801 w porównaniu z 2002 r. wzrósł o 4,03 punktu procentowego. Obserwuje się wzrost wydatków bieżących i spadek wydatków majątkowych. Znaczny procent wydatków w tym dziale w porównaniu z wydatkami ogółem związany jest z dużą koncentracją placówek oświatowych w miastach na prawach powiatu.

Wzrost wydatków o 1,78 punktu procentowego na opiekę społeczną w porównaniu z rokiem 2002 spowodowany jest ogólnym pogorszeniem się sytuacji ekonomicznej społeczności lokalnych.

Realizacja nałożonych na powiaty grodzkie zadań przy jednoczesnym niedostatecznym pozyskiwaniem dochodów na ten cel, powoduje konieczność zaciągania przez te jednostki zobowiązań w postaci kredytów, pożyczek czy emisji obligacji.

Ogółem zadłużenie obu miast w 2002 roku wynosiło 75.650.872 zł (w tym 84% tej kwoty to zadłużenie Gorzowa Wlkp.). Realizacja zobowiązań do zrealizowanych dochodów (541.860.050 zł) osiągnęła poziom 14,0%.

Natomiast w 2003 roku zadłużenie powiatów grodzkich wynosiło 69.901.644 zł (w tym 85,5% to zadłużenie Gorzowa Wlkp., 14,5% zadłużenie Zielonej Góry). Zadłużenie w stosunku do osiągniętych dochodów (494.005.650 zł) stanowiły 14,1%.

Na przestrzeni analizowanych lat nastąpił wzrost zadłużenia o 1 punkt procentowy.

Zadłużenia prezentowanych jednostek w poszczególnych latach obrazuje poniższa tabela:

Jednostka	2002			2003		
	Zadłużenie	Dochody wyk.	%	Zadłużenie	Dochody wyk.	%
Gorzów Wlkp.	63.577.570	288.570.150	22,0	59.752.405	266.112.942	22,5
Zielona Góra	12.073.302	253.289.900	4,8	10.149.239	227.892.708	4,5

Udział poszczególnych w zobowiązaniach ogółem obrazuje poniższa tabela:

Jednostka	2002			2003		
	Kredyty i pożyczki	Obligacje	Zobowiązania wymagalne	Kredyty i pożyczki	Obligacje	Zobowiązania wymagalne
Gorzów Wlkp.	36.176.770	20.066.686	7.334.114	37.084.000	20.066.686	2.601.719
Zielona Góra	11.876.145	-	197.157	9.926.529	-	222.710
Ogółem:	48.052.915	20.066.686	7.531.271	47.010.529	20.066.686	2.824.429

Największy udział w zobowiązaniach powiatów grodzkich stanowią kredyty i pożyczki, w dalszej kolejności papiery wartościowe, a najmniejszy procent zadłużenia stanowią zobowiązania wymagalne. Zobowiązania wymagalne w porównaniu z 2002 rokiem znacznie zmniejszyły się z tym, że spadek widoczny jest w Gorzowie Wlkp. natomiast w Zielonej Górze zobowiązania te uległy zwiększeniu o 25.553 zł.

Powiaty ziemskie

Podobnie jak gminy, powiaty realizują zadania własne, zlecone i przejęte w drodze porozumień, jednak nie dysponują tak bogatym wachlarzem dochodów. Nie pobierają żadnych podatków samorządowych, a ich udział w podatkach stanowiących dochód budżetu państwa jest bardzo niski. W województwie lubuskim funkcjonuje 12 powiatów.

Dochody powiatów zaplanowane na rok 2003 – zostały zrealizowane w 99,5%, osiągając kwotę 357.030.630 zł, natomiast wydatki wyniosły 378.099.941 zł, co stanowiło 97,5% planu wynikającego z uchwał. Osiągnięte w 2003 r. dochody nominalne spadły w stosunku do roku 2002 średnio o 12,45%. Tendencja spadkowa dotyczy 11 powiatów, jedynie powiat gorzowski zanotował wzrost dochodów nominalnych o 6,44%. Wydatki budżetowe powiatów w stosunku do roku 2002 spadały w mniejszym stopniu niż dochody – o 10,58% nominalnie. Wzrost wykonanych wydatków zanotowano jedynie w powiecie gorzowskim (o 0,36%) i wschowskim (o 5,20%). Realizację dochodów i wydatków latach 2002-2003 przedstawiono niżej.

Lata	Dochody			Wydatki		
	Plan	Wykonanie	% realizacji	Plan	Wykonanie	% realizacji
2002	408.058.890	407.807.491	99,9%	431.515.439	422.826.214	98,0%
2003	358.798.179	357.030.630	99,5%	387.609.321	378.099.941	97,5%
dynamika	87,93%	87,55%		89,83%	89,42%	

Deficyt zaplanowany na poziomie 28.811.142 zł został zrealizowany w wysokości 21.069.311 zł, a jego planowany stosunek do dochodów na poziomie 8% w realizacji obniżył się do 5,9%. Wynik powiatów netto (po odjęciu nadwyżki osiągniętej tylko przez powiat krośnieński) był o 6.050.588 zł wyższy od poziomu z roku 2002 (wzrost 40%). Główne źródło finansowania deficytu stanowiły kredyty i pożyczki - łącznie powiaty zaciągnęły je w wysokości 24.598.132 zł (wzrost o 67,77%) oraz wolne środki – 8.445.257 zł (462,6% wzrost).

W roku 2003 subwencje stanowiły 56,79%, zaś dotacje 32,32% osiągniętych przez powiaty dochodów. W roku poprzednim głównym źródłem dochodów były dotacje (40,99%) – udział subwencji wynosił 48,58%. W strukturze dochodów w 2003 r. odnotowano niewielki wzrost udziału dochodów własnych z 10,43% do 10,90%. Dynamika wiodących źródeł przedstawiała się następująco:

- dotacje – 30,97% spadek
- subwencja – 2,33% wzrost
- pozostałe dochody – 8,51% spadek.

Największą część dotacji stanowiły dotacje na zadania własne (53,49%). Udział dotacji na zadania zlecono to średnio 43,55%. W roku 2002 proporcje były odwrotne: 35,71% zadania własne 60,77% zadania zlecone. W stosunku do roku poprzedniego poziom uzyskanych dotacji na zadania własne zwiększył się zaledwie o 3,38% podczas, gdy drastycznie spadło wykonanie dotacji na zadania zlecone (50,54%).

W poszczególnych powiatach udział dotacji na zadania zlecone i własne był różny i przedstawiał się następująco:

Powiat	Dotacje ogółem		W tym			
			udział dotacji na zadania własne		udział dotacji na zadania zlecone	
	2002	2003	2002	2003	2002	2003
Gorzowski	8.827.538	8.659.964	47,68%	49,55%	34,78%	38,48%
Krośnieński	13.085.335	8.049.329	20,95%	33,44%	78,88%	64,61%
Międzyrzecki	17.741.136	12.517.473	50,69%	69,93%	48,96%	29,88%
Nowosolski	17.600.587	11.115.357	31,07%	53,64%	68,02%	45,28%
Słubicki	10.295.081	4.711.547	14,36%	32,37%	83,88%	66,05%
Strzelecko-drezdenecki	9.322.256	5.834.467	20,61%	39,19%	78,93%	60,51%
Sulęciński	10.334.422	7.513.688	45,45%	61,69%	52,96%	37,45%
Świebodziński	18.120.722	13.148.638	47,55%	66,38%	50,91%	33,20%
Wschowski	9.693.326	7.300.200	39,32%	56,95%	55,77%	34,49%
Zielonogórski	13.634.912	12.772.860	56,28%	62,59%	24,12%	28,13%
Żagański	14.828.141	8.277.927	15,56%	32,86%	83,17%	66,80%
Żarski	23.677.154	15.487.747	32,88%	51,50%	66,82%	48,30%

Podstawową część wydatków ogółem powiatów stanowią wydatki bieżące (400.185.269 zł), chociaż ich udział zmalał w roku 2003 średnio o 2,4 punkty procentowe. Tendencja taka była właściwa dla większości powiatów, jedynie w powiecie słubickim i żarskim ich udział w strukturze był wyższy w porównaniu z rokiem poprzednim. Wydatki majątkowe stanowiły 7,75% ogólnej kwoty wydatków (w roku 2002 – 5,35%). Wzrostowi udziału tych wydatków towarzyszył wzrost ich poziomu, z kwoty 22.640.945 zł (w roku 2002) do 29.306.046 zł (w roku 2003). Wzmożona aktywność inwestycyjna powiatów, finansowana w dużej mierze z przychodów o charakterze zwrotnym (przede wszystkim z pożyczek i kredytów) ma swoje odbicie we wzroście deficytu netto na koniec roku.

W strukturze wydatków uwzględniającej podział na działy klasyfikacji budżetowej dominują wydatki na oświatę i wychowanie oraz na opiekę społeczną.

Powiaty na oświatę i wychowanie w roku 2003 przeznaczyły 132.537.209 zł. (35,1% ogółu wydatków), czyli o 2,97% więcej niż w roku poprzednim. Znaczną część tych wydatków stanowiły wydatki bieżące – 98,4%, a zaledwie 1,6% tworzyły wydatki majątkowe. W roku 2002 96,1% to wydatki bieżące, zaś 3,9% - wydatki majątkowe. O ile wskaźnik dynamiki wydatków bieżących wzrósł (105,5%), to zaobserwowano drastyczny spadek wydatków majątkowych (o 58,4%)

Znaczną i wykazującą dalszy wzrost częścią wydatków są wydatki na opiekę społeczną. W 2003 roku ich udział wzrósł w stosunku do roku 2002 o 2,8 punktu procentowego i wyniósł 21,2% (80.298.362 zł). Wskaźnik dynamiki wyniósł 103,26%. W latach 2002-2003 wydatki majątkowe przeciętnie stanowiły około 1%, wydatki bieżące – 99%. Wskaźniki dynamiki kształtowały się następująco:

- wydatków bieżących = 103,35%,
- wydatków majątkowych = 93,84%.

Wydatki na opiekę społeczną w znacznej części były pokrywane z dotacji. Wykonanie dochodów w dziale 853 wynosiło w 2003 roku 77.640.063 zł, czyli 21,75% ogółu dochodów (poprzednim roku 74.597.680 zł, t.j. 18,29% ogółu dochodów).

Kwota zobowiązań powiatów według stanu na koniec 2003 r. wyniosła 66.841.032 zł (o 79,42% więcej niż w 2002 r.) i w relacji do wykonanych dochodów ogółem stanowiła 18,7%. Podstawową część zobowiązań stanowiły pozostające do spłaty kredyty i pożyczki (54,9% zobowiązań) oraz wyemitowane papiery wartościowe (30,4%). Zobowiązania wymagalne, czyli „przeterminowane” stanowiły 14,6% zobowiązań. Ponadto, w ciągu 2003 r. powiaty poręczyły zobowiązania innych podmiotów – przede wszystkim z sektora finansów publicznych. Na koniec badanego okresu poręczenia stanowiły kwotę 15.103.223 zł i wzrosły w stosunku do roku 2002 o 90,85%.

Relację łącznej kwoty długu w poszczególnych powiatach do wykonanych dochodów przedstawiono poniżej:

Powiat	IV kw. 2002			IV kw. 2003		
	wykonane dochody	zobowiązania	Wskaźnik	wykonane dochody	zobowiązania	wskaźnik
Gorzowski	21.377.820	11.537.933	53,97%	22.755.156	15.980.369	70,23%
Krośnieński	27.484.092	763.996	2,78%	24.236.735	707.098	2,92%
Międzyrzecki	39.415.901	1.702.148	4,32%	32.162.256	1.735.132	5,39%
Nowosolski	47.309.160	1.780.242	3,76%	38.629.397	5.843.781	15,13%
Słubicki	28.234.968	251.244	0,89%	21.058.080	1.639.104	7,78%
Strzelecko-drezdenecki	26.902.957	1.888.836	7,02%	22.600.992	3.876.617	17,15%
Sulęciński	22.233.569	1.515.242	6,82%	19.357.449	4.467.713	23,08%
Świebodziński	41.760.380	1.093.787	2,62%	37.663.681	3.086.480	8,19%
Wschowski	21.115.952	1.249.581	5,92%	19.581.822	4.393.181	22,43%
Zielonogórski	34.697.857	1.055.454	3,04%	34.443.434	6.983.507	20,28%
Zagański	38.670.906	8.397.955	21,72%	34.118.439	8.728.436	25,58%
Żarski	58.603.929	6.016.745	10,27%	50.423.189	9.399.614	18,64%
	407.807.491	37.253.163	9,13%	357.030.630	66.841.032	18,72%

Jak łatwo zauważyć stosunek zobowiązań do wykonanych dochodów wzrósł w każdym z powiatów. Największy wskaźnik zaobserwowano w powiecie gorzowskim (70,23%). Przekracza on o 10,23% ograniczenie dopuszczalne w art. 114 ustawy o finansach publicznych (tj. Dz.U. z 2003 r. Nr 15, poz. 148 z późn. zm.). Znaczna kwota tych zobowiązań, t.j. 2.180.581 zł to zobowiązania budżetu państwa z tytułu składek na ubezpieczenia zdrowotne opłacane za osoby bezrobotne. Zobowiązania te zostały uregulowane w miesiącu styczniu po otrzymaniu dotacji z budżetu państwa, uregulowano również pozostałe zobowiązania wymagalne w kwocie 584.260 zł. Po pierwszym kwartale zadłużenie powiatu w stosunku do planowanych dochodów stanowiło 56,29%.

Województwo samorządowe

Po stronie planu dochodów województwo samorządowe w 2003 r. osiągnęło kwotę 160.592.318 zł, a ich wykonanie wyniosło 99,4%. Poziom wykonania dochodów był zbliżony do lat poprzednich.

Porównując kwoty uzyskanych dochodów w latach 2002-2003 zauważa się, że w roku 2003 zmalały one w stosunku do roku 2002. W roku 2003 pozyskano 159.667.695 zł dochodów a w roku 2002 – 169.808.311 zł. Odmiennie kształtuje się wskaźnik wykonania dochodów – w roku 2003 był on wyższy o 3,1% od tego w 2002 roku.

Ogólne kwoty planowanych i wykonanych dochodów oraz wskaźnik procentowy ich wykonania przedstawia poniższa tabela:

Dochody	2002	2003
Plan	176.307.927	160.592.318
Wykonanie	169.808.311	159.667.695
%	96,3	99,4

Na dochody województwa składają się przede wszystkim subwencje (45,5%) i dotacje (41,2%). Dochody pozostałe stanowią 13,3 % ogólnej kwoty.

Wykonanie dochodów w 2003r. w województwie samorządowym z poszczególnych źródeł prezentuje poniższe zestawienie:

Rodzaje dochodów	2002	% wyk. dochodów	2003	% wyk. dochodów
Dochody ogółem, z tego:	169.808.311	100,0	159.667.695	100,0
Dochody pozostałe	31.130.844	18,3	21.126.266	13,3
Subwencje	76.778.505	45,2	72.681.555	45,5
Dotacje celowe, w tym:	61.898.962	36,5	65.859.874	41,2
- Dotacje celowe na zadania zlecone, z tego:	33.477.261	54,1	30.107.016	45,7
801-Oświata i wychowanie	0	0,0	0	0,0
853-Opieka społeczna	0	0,0	0	0,0
- Dotacje celowe na zadania własne, z tego:	27.238.973	44,0	34.286.078	52,0
801-Oświata i wychowanie	232.871	0,8	88.818	0,3
853-Opieka społeczna	2.082.195	7,6	2.185.523	6,4

Analizując budżet jednostki zauważa się nominalne zmniejszenie dochodów ogółem w stosunku do 2002 roku. Obserwuje się również spadek dochodów pozostałych o 10.004.578 zł, co stanowi 32,1%. Najważniejszymi źródłami dochodów własnych województwa były udziały w podatkach dochodowych od osób fizycznych i prawnych, które wynosiły razem 11.408.767 zł, co stanowi 50,5% ogólnej kwoty dochodów własnych jednostki. Dla porównania w roku 2002 udziały te kształtowały się na poziomie 11.299.150 zł, były więc nieco niższe niż w roku 2003.

Dochody własne województwo samorządowe uzyskiwało ze sprzedaży wyrobów i składników majątkowych, opłat za zarząd i użytkowanie wieczyste nieruchomości, z najmu i dzierżawy składników majątkowych oraz wpłat z tytułu odpłatnego nabycia prawa własności nieruchomości. Inne dochody pochodziły głównie z opłat za wydanie zezwolenia na obrót napojami alkoholowymi, z odsetek od środków finansowych na rachunkach bankowych, z kar i grzywien od osób prawnych i innych jednostek, wpłat do budżetu województwa dokonanych przez zakłady budżetowe i gospodarstwa pomocnicze oraz darowizn.

Dochody z subwencji ogólnej w roku 2003 zmalały średnio o 5,3% w porównaniu z rokiem poprzednim. W trakcie roku subwencja oświatowa została zwiększona o 1.206.618 zł do wysokości 10.750.280 zł, natomiast w związku z decyzjami Ministra Finansów subwencja wyrównawcza została zmniejszona o 177.398 zł do wysokości 8.686.567 zł. Subwencja drogowa również została zmniejszona o 3.513.245 zł, ale jednocześnie zwiększona o 4.100.000 zł z przeznaczeniem na realizację inwestycji. Po dokonanych zmianach kwota subwencji drogowej wynosiła 53.244.708 zł. Łączna kwota subwencji ogólnej po zmianach wynosi 72.681.555 zł, co stanowi 100 % wykonania.

Analizując dochody z tytułu dotacji celowych, wyodrębniliśmy dotacje z budżetu państwa przeznaczone na realizację zadań bieżących z zakresu administracji rządowej oraz na realizację zadań własnych samorządu województwa w działach oświata i wychowanie oraz opieka społeczna.

Dotacje celowe w roku 2003 ogółem wyniosły 65.859.874 zł i w porównaniu z rokiem ubiegłym wzrosły o 3.960.912 zł, t.j. o 6,4%. W strukturze dochodów ogółem, dotacje celowe stanowiły w roku 2003 – 41,2%, a w 2002 roku 36,5%. Analizując procent wykonania dotacji na zadania zlecone zauważa się, że w roku 2003 były one niższe o 11,2% niż w roku 2002, natomiast w przypadku dotacji na zadania własne sytuacja przedstawia się odwrotnie, są one wyższe o 25,8% w stosunku do roku ubiegłego.

Wydatki województwa lubuskiego w 2003 r. wyniosły 164.387.435 zł i stanowiły 97,2% uchwalonego planu. Zmalały nominalnie o 7.747.676 zł w stosunku do roku ubiegłego, co stanowi 5,5%. Odmiennie przedstawia się procentowy wskaźnik wykonania wydatków. W roku 2003 jest on wyższy od wskaźnika z roku 2002.

Wielkość wydatków uzależniona jest wprost od kwoty zgromadzonych przez jednostkę dochodów i przychodów. Realizacja wydatków w latach 2002-2003 przedstawia poniższa tabela:

Wydatki	2002	2003
Plan	180.830.027	169.065.573
Wykonanie	172.135.111	164.387.435
%	95,2	97,2

Prezentując wydatki województwa lubuskiego przedstawiamy wielkość wydatków w podziale na wydatki bieżące i majątkowe z wyodrębnieniem wydatków na oświatę i opiekę społeczną.

Wykonanie poszczególnych rodzajów wydatków w 2003 r. w stosunku do wydatków roku 2002 obrazuje poniższe zestawienie:

Rodzaje wydatków	2002	% wyk. wydatków ogółem	2003	% wyk. wydatków ogółem
Wydatki ogółem z tego:	172.135.111	100,0	164.387.435	100,0
a) wydatki bieżące:	116.167.022	67,5	117.586.015	71,5
801-Oświata i wychowanie	10.914.663	9,4	10.935.505	9,3
853-Opieka społeczna	2.475.711	2,1	2.810.069	2,4
b) wydatki majątkowe:	55.968.089	32,5	46.801.420	28,5
801-Oświata i wychowanie	0	0,0	0	0,0
853-Opieka społeczna	228.284	0,4	614.999	1,3

Wydatki wg działów klasyfikacji budżetowej wskazują kierunki wydatkowania środków finansowych przez województwo samorządowe. Strukturę działową wydatków ogółem w latach 2002-2003 obrazuje poniższe zestawienie:

Dział	Działy klasyfikacji budżetowej	2002	% wyk. wydatków ogółem	2003	% wyk. wydatków ogółem
010	Rolnictwo i łowiectwo	23.702.892	13,7	19.373.351	11,8
600	Transport i łączność	92.732.800	53,9	89.252.760	54,3
750	Administracja publiczna	13.077.535	7,6	12.737.380	7,7
801	Oświata i wychowanie	10.914.663	6,3	10.935.505	6,7
851	Ochrona zdrowia	6.862.481	4,0	8.485.755	5,2
853	Opieka społeczna	2.703.995	1,6	3.425.068	2,1
926	Kultura i ochrona dziedzictwa narodowego	16.877.248	9,8	15.521.384	9,4
926	Kultura fizyczna i sport	2.380.523	1,4	2.575.885	1,5
	Pozostałe	2.882.974	1,7	2.080.347	1,3
	Ogółem:	172.135.111	100,0	164.387.435	100,0

Największe wydatki ogólnej kwoty, podobnie jak w ubiegłym roku, województwo ponosiło na transport (54,3%), rolnictwo (11,8%), kulturę i ochronę dziedzictwa narodowego (9,4%), administrację publiczną (7,7%) oraz oświatę i wychowanie (6,7%). Kwotowo wydatki te, w porównaniu do 2002r. uległy zmniejszeniu ogółem o 9.484.758 zł, co stanowi 5,8%.

Prezentując stopień wykonania wydatków województwa lubuskiego skupimy się na analizie wykonania wydatków w działach oświata i wychowanie oraz opieka społeczna.

Wydatki na **oświatę i wychowanie** stanowiły 6,7% ich udziału w ogólnej kwocie wydatków w roku 2003 i wzrosły o 20.842 zł do roku ubiegłego. Największe wydatki poniesiono w rozdziałach Szkoły zawodowe (36,6%) i Doksztalanie i doskonalenie nauczycieli (30,0 %).

Realizacja wydatków w dziale oświata i wychowanie z podziałem na poszczególne rozdziały prezentuje poniższe zestawienie:

801	OŚWIATA I WYCHOWANIE	2002	% wyk. wydatków ogółem	2003	% wyk. wydatków ogółem
-----	----------------------	------	------------------------	------	------------------------

80120	Licea ogólnokształcące	582.000	5,3	701.130	6,4
80130	Szkoły zawodowe	0	0,0	4.005.460	36,6
80133	Szkoły pomaturalne i policealne	3.741.400	34,3	0	0,0
80143	Jednostki pomocnicze szkolnictwa	2.752.304	25,2	0	0,0
80146	Dokształcanie i doskonalenie nauczycieli	3.728.439	34,2	3.280.973	30,0
80147	Biblioteki pedagogiczne	0	0,0	2.842.935	26,0
80195	Pozostała działalność	110.520	1,0	105.007	1,0
	Ogółem:	10.914.663	100,0	10.935.505	100,0

W ramach rozdziału 80130 prowadzone są Policealne Szkoły Medyczne w Zielonej Górze i Gorzowie Wlkp. oraz Policealna Szkoła Pracowników Służb Społecznych w Gorzowie Wlkp. W roku 2002 wydatki z tego tytułu były ujęte w rozdziale 80133 Szkoły pomaturalne i policealne (rozdział określony rozporządzeniem MF z dnia 27.06.2002 r. Dz.U. Nr 93, poz. 836). Wykonanie tych wydatków kształtuje się na poziomie w 2003 r. – 36,6%, w 2002 r. – 34,3% do wydatków ogółem w tym dziale.

Wydatki w rozdziale 80146 dotyczyły funkcjonowania placówek doskonalenia nauczycieli w Zielonej Górze i Gorzowie Wlkp. Wykonanie wydatków w tym rozdziale wynosiło 3.280.973 zł i w badanym roku zmalały one o 12,1%.

Plan wydatków w dziale **853 – Opieka społeczna** po zmianach wynosił 3.425.068 zł i zrealizowany został w 100%. W porównaniu do roku ubiegłego wykonanie wydatków wzrosło o 721.073 zł, co stanowi 21,1%. Największe wydatki skumulowały się w rozdziale Wojewódzkie urzędy pracy, co stanowi 64,7% do wydatków ogółem w tym dziale.

Poniższe zestawienie prezentuje realizację wydatków w dziale Opieka społeczna z podziałem na poszczególne rozdziały:

853	OPIEKA SPOŁECZNA	2002	% wyk. wydatków ogółem	2003	% wyk. wydatków ogółem
85300	Integracja z Unią Europejską	23.195	0,9	0	0,0
85317	Regionalne ośrodki polityki społecznej	404.000	14,9	487.643	14,2
85332	Wojewódzkie urzędy pracy	2.226.800	82,4	2.215.773	64,7
85395	Pozostała działalność	50.000	1,8	721.652	21,1
	Ogółem:	2.703.995	100,0	3.425.068	100,0

W rozdziale 85332 Wojewódzki Urząd Pracy w Zielonej Górze realizował działania w zakresie wyznaczonym zapisami ustawy z dnia 14 grudnia 1994 r. o zatrudnieniu i przeciwdziałaniu bezrobociu (Dz.U. z dnia 6.01.1995 r. Nr 1, poz. 1), zgodne z celami wytyczonymi w Lubuskiej Strategii Zatrudnienia i Przeciwdziałania Skutkom Bezrobocia. Poziom wydatków w roku 2003 do roku poprzedniego był zbliżony.

Zobowiązania województwa samorządowego w roku 2003 wynosiły 12.554.126 zł i stanowiły one 7,9% zrealizowanych dochodów. W roku poprzednim kształtowały się one na poziomie 5.802.319 zł, co stanowiło 3,4% zobowiązań do wykonanych dochodów. W analizowanym roku obserwuje się wzrost zobowiązań o 116,4% w stosunku do poprzedniego roku. W ogólnej kwocie zadłużenia, 51,7% to zobowiązania z tytułu kredytów i pożyczek. Zadłużenie długoterminowe na koniec roku wyniosło 6.500.000 zł. Zobowiązania wymagalne w prezentowanych latach utrzymywały się na podobnym poziomie.

W latach ubiegłych województwo samorządowe nie ponosiło wydatków na obsługę długu publicznego. W roku 2003 wydatki z tego tytułu wyniosły 1% wydatków ogółem.

Opracowanie: WIAiS -Anna Buczma, Małgorzata Hellwing, Irena Irlík-Malinowska, Iwona Hercik, Elżbieta Kucharek, Agnieszka Małkowska, Anna Nisiewicz, Sabina Sochacka

Tabela Nr 1. Dochody jednostek samorządu terytorialnego w latach 2002-2003

Lp.	Nazwa gminy	2002			2003		
		Plan	Wykonanie	%	Plan	Wykonanie	%
1	Lubuskie	176 307 927	169 808 311	96,3%	160 592 318	159 667 695	99,4%
2	Pow. M. Gorzów Wlkp.	294 745 156	288 570 150	97,9%	264 553 350	266 112 942	100,6%
3	Pow. M. Zielona Góra	254 801 121	253 289 900	99,4%	224 997 994	227 892 708	101,3%
4	Pow. gorzowski	21 490 077	21 377 820	99,5%	23 747 755	22 755 156	95,8%

5	Pow. krośnieński	27 578 994	27 484 092	99,7%	24 223 044	24 236 735	100,1%
6	Pow. międzyrzecki	39 292 465	39 415 901	100,3%	32 143 982	32 162 256	100,1%
7	Pow. nowosolski	47 543 036	47 309 160	99,5%	38 884 322	38 629 397	99,3%
8	Pow. słubicki	27 913 392	28 234 968	101,2%	21 060 798	21 058 080	100,0%
9	Pow. strzelecko-drezdenecki	26 750 401	26 902 957	100,6%	22 757 957	22 600 992	99,3%
10	Pow. sulęciński	22 136 264	22 233 569	100,4%	19 377 974	19 357 449	99,9%
11	Pow. świebodziński	41 898 491	41 760 380	99,7%	37 701 429	37 663 681	99,9%
12	Pow. wschowski	21 366 577	21 115 952	98,8%	19 912 985	19 581 822	98,3%
13	Pow. zielonogórski	34 754 050	34 697 857	99,8%	34 493 579	34 443 434	99,9%
14	Pow. żagański	38 661 050	38 670 906	100,0%	34 245 939	34 118 439	99,6%
15	Pow. żarski	58 674 093	58 603 929	99,9%	50 248 415	50 423 189	100,3%
16	M. Gozdnicza	4 332 145	4 377 500	101,0%	5 840 226	5 532 262	94,7%
17	M. Gubin	25 578 223	25 421 446	99,4%	26 961 908	27 118 377	100,6%
18	M. Kostrzyn	29 568 941	28 021 484	94,8%	28 442 114	26 952 039	94,8%
19	M. Łęknica	7 951 961	8 177 670	102,8%	8 422 106	8 835 021	104,9%
20	M. Nowa Sól	60 915 704	57 229 790	93,9%	52 014 533	50 506 256	97,1%
21	M. Żagań	30 925 406	30 586 085	98,9%	34 594 437	34 568 748	99,9%
22	M. Żary	52 046 354	49 419 659	95,0%	54 062 767	53 325 417	98,6%
23	M.-Gm. Babimost	8 855 438	8 763 617	99,0%	10 033 778	9 980 356	99,5%
24	M.-Gm. Bytom Odrzański	7 082 541	7 035 946	99,3%	7 876 767	7 697 071	97,7%
25	M.-Gm. Cybinka	9 412 046	8 851 824	94,0%	9 144 340	9 014 384	98,6%
26	M.-Gm. Czerwieńsk	11 912 707	11 515 281	96,7%	13 257 301	12 737 234	96,1%
27	M.-Gm. Dobiegniew	10 348 206	10 576 109	102,2%	10 222 776	9 844 987	96,3%
28	M.-Gm. Drezdenko	21 298 845	21 327 759	100,1%	21 654 396	22 292 272	102,9%
29	M.-Gm. Iłowa	16 712 594	17 545 286	105,0%	9 644 521	9 600 974	99,5%
30	M.-Gm. Jasień	8 958 124	8 887 993	99,2%	9 856 991	9 859 265	100,0%
31	M.-Gm. Kargowa	7 707 459	7 778 443	100,9%	7 880 496	7 688 383	97,6%
32	M.-Gm. Kożuchów	18 689 405	18 315 291	98,0%	19 513 448	18 509 782	94,9%
33	M.-Gm. Krosno Odrzańskie	25 700 843	24 843 893	96,7%	37 559 405	37 194 825	99,0%
34	M.-Gm. Lubniewice	6 283 075	6 202 179	98,7%	7 022 751	6 143 579	87,5%
35	M.-Gm. Lubsko	37 072 123	35 196 200	94,9%	27 107 413	23 847 358	88,0%
36	M.-Gm. Malomice	6 861 192	6 725 021	98,0%	7 500 248	7 228 224	96,4%
37	M.-Gm. Międzyrzecz	37 393 298	37 305 489	99,8%	37 801 998	38 203 404	101,1%
38	M.-Gm. Nowe Miasteczko	7 322 085	7 159 106	97,8%	8 431 497	7 949 405	94,3%
39	M.-Gm. Nowogród Bobrzański	11 762 707	11 913 063	101,3%	12 814 293	12 899 361	100,7%
40	M.-Gm. Osno Lubuskie	11 541 656	11 416 980	98,9%	12 162 171	11 892 568	97,8%
41	M.-Gm. Rzepin	14 982 240	14 498 258	96,8%	17 035 160	16 885 207	99,1%
42	M.-Gm. Skwierzyna	19 736 056	19 250 884	97,5%	20 036 192	19 380 148	96,7%
43	M.-Gm. Sława	17 956 227	17 997 552	100,2%	17 763 353	17 728 746	99,8%
44	M.-Gm. Siubice	33 881 914	33 509 357	98,9%	38 970 380	37 852 917	97,1%
45	M.-Gm. Strzelce Krajeńskie	21 422 440	20 974 660	97,9%	22 803 424	22 019 388	96,6%
46	M.-Gm. Sulechów	38 154 884	37 458 457	98,2%	39 962 659	40 166 035	100,5%
47	M.-Gm. Sulęcín	23 153 144	22 227 532	96,0%	25 810 882	25 480 121	98,7%
48	M.-Gm. Szlichtyngowa	8 172 440	8 124 475	99,4%	8 270 775	8 213 250	99,3%
49	M.-Gm. Szprotawa	27 565 189	26 991 688	97,9%	28 526 889	26 436 771	92,7%
50	M.-Gm. Świebodzin	42 497 487	40 791 736	96,0%	43 156 467	43 238 979	100,2%

ciąg dalszy tabeli Nr 1

Lp.	Nazwa gminy	2002			2003		
		Plan	Wykonanie	%	Plan	Wykonanie	%
51	M.-Gm. Torzym	11 574 802	10 171 032	87,9%	11 646 271	9 728 752	83,5%
52	M.-Gm. Trzciel	8 972 079	8 539 865	95,2%	11 139 692	11 076 430	99,4%
53	M.-Gm. Witnica	17 247 324	16 543 350	95,9%	19 867 166	18 431 191	92,8%
54	M.-Gm. Wschowa	28 877 966	25 135 944	87,0%	27 745 540	27 141 025	97,8%
55	M.-Gm. Zbąszynek	11 238 472	9 281 537	82,6%	11 589 097	10 341 559	89,2%

56	Gm. Bledzew	7 719 333	7 831 225	101,4%	8 245 187	8 285 781	100,5%
57	Gm. Bobrowice	6 664 564	6 270 862	94,1%	7 943 878	7 298 680	91,9%
58	Gm. Bodaniec	8 645 461	8 350 360	96,6%	10 621 982	10 056 467	94,7%
59	Gm. Bojadła	4 103 026	4 139 166	100,9%	4 367 868	4 438 283	101,6%
60	Gm. Brody	5 354 768	5 340 625	99,7%	5 032 693	4 909 685	97,6%
61	Gm. Brzeźnica	5 152 742	5 122 136	99,4%	5 639 956	5 608 222	99,4%
62	Gm. Bytnica	4 455 468	4 015 525	90,1%	4 568 511	4 259 075	93,2%
63	Gm. Dąbie	6 667 461	6 423 948	96,3%	7 157 967	6 920 315	96,7%
64	Gm. Deszczno	9 465 457	9 266 561	97,9%	9 455 046	9 123 345	96,5%
65	Gm. Górzycza	7 567 389	7 202 452	95,2%	7 771 578	7 320 765	94,2%
66	Gm. Gubin	9 266 062	9 006 559	97,2%	10 334 181	10 070 422	97,4%
67	Gm. Kłodawa	10 649 738	9 687 753	91,0%	11 786 558	11 000 793	93,3%
68	Gm. Koisko	5 018 806	4 674 041	93,1%	4 930 653	4 662 800	94,6%
69	Gm. Krzeszyce	6 736 718	6 679 980	99,2%	8 174 812	7 847 038	96,0%
70	Gm. Lipinki Łużyckie	4 794 139	4 694 298	97,9%	4 532 118	4 394 013	97,0%
71	Gm. Lubiszyn	10 353 207	10 167 983	98,2%	9 591 429	9 737 853	101,5%
72	Gm. Lubrza	5 282 647	5 287 283	100,1%	5 043 054	5 055 788	100,3%
73	Gm. Łągów Lubuski	8 305 816	7 984 476	96,1%	8 186 271	7 852 522	95,9%
74	Gm. Maszewo	3 786 397	3 781 256	99,9%	4 827 734	4 837 011	100,2%
75	Gm. Niegosławice	7 262 245	7 061 443	97,2%	7 960 929	7 922 406	99,5%
76	Gm. Nowa Sól	7 171 887	7 119 687	99,3%	7 379 535	7 117 851	96,5%
77	Gm. Otyń	8 164 499	7 829 838	95,9%	9 388 073	8 802 071	93,8%
78	Gm. Przewóz	5 892 889	5 783 777	98,1%	6 393 306	6 337 143	99,1%
79	Gm. Przytoczna	10 808 020	10 788 640	99,8%	9 937 849	9 749 643	98,1%
80	Gm. Pszczew	9 875 430	10 037 047	101,6%	10 439 446	10 501 768	100,6%
81	Gm. Santok	10 228 309	9 881 773	96,6%	11 742 817	10 915 691	93,0%
82	Gm. Siedlisko	5 424 372	5 215 531	96,1%	6 260 545	6 273 957	100,2%
83	Gm. Skąpe	7 078 160	6 730 895	95,1%	7 513 594	7 227 793	96,2%
84	Gm. Słońsk	7 472 283	8 623 222	115,4%	7 530 557	7 496 750	99,6%
85	Gm. Stare Kurowo	5 993 766	5 783 021	96,5%	6 015 028	5 765 552	95,9%
86	Gm. Szczaniec	5 689 929	5 310 358	93,3%	5 535 599	5 208 998	94,1%
87	Gm. Świdnica	6 958 506	6 883 613	98,9%	8 296 495	8 413 798	101,4%
88	Gm. Trzebiechów	4 438 229	4 418 763	99,6%	5 588 781	5 369 890	96,1%
89	Gm. Trzebieł	7 491 835	7 465 841	99,7%	7 636 191	7 412 977	97,1%
90	Gm. Tuplice	4 379 356	4 382 123	100,1%	4 652 347	4 786 262	102,9%
91	Gm. Wymiarki	3 509 750	3 366 201	95,9%	3 112 027	3 524 081	113,2%
92	Gm. Zabór	5 134 772	4 861 894	94,7%	5 386 252	5 329 349	98,9%
93	Gm. Zielona Góra	21 808 575	21 269 529	97,5%	23 955 967	22 749 756	95,0%
94	Gm. Zwierzyn	5 885 033	5 909 241	100,4%	5 973 916	5 999 258	100,4%
95	Gm. Żagań	8 816 649	9 284 473	105,3%	8 945 544	8 876 731	99,2%
96	Gm. Żary	14 512 368	16 011 842	110,3%	14 384 470	14 274 834	99,2%
	Razem:	2 239 564 897	2 195 510 534	98,0%	2 155 329 213	2 127 981 463	98,7%
w tym	Powiaty grodzkie	549 546 277	541 860 050	98,6%	489 551 344	494 005 650	100,9%
	Powiaty ziemskie	408 058 890	407 807 491	99,9%	358 798 179	357 030 630	99,5%
	Miasta	211 318 734	203 233 634	96,2%	210 338 091	206 838 120	98,3%
	Miasta i Gminy	590 347 008	572 855 807	97,0%	613 808 537	596 703 951	97,2%
	Gminy	303 986 061	299 945 241	98,7%	322 240 744	313 735 417	97,4%

Tabela Nr 2. Udział dochodów na oświatę i wychowanie oraz pomoc społeczną w dochodach ogółem w latach 2002-2003

Lp.	Nazwa gminy	2002			2003		
		Ogółem wykonanie	801	853	Ogółem wykonanie	801	853
1	Lubuskie	169 808 311	859 043	2 110 579	159 667 695	832 474	2 961 778
2	Pow. M. Gorzów Wlkp.	288 570 150	4 395 032	29 641 158	266 112 942	4 145 811	29 844 387
3	Pow. M. Zielona Góra	253 289 900	2 550 323	19 265 372	227 892 708	775 624	20 337 664

4	Pow. gorzowski	21 377 820	1 106 878	5 785 312	22 755 156	402 080	6 302 791
5	Pow. krośnieński	27 484 092	145 217	3 677 694	24 236 735	79 096	3 714 470
6	Pow. międzyrzecki	39 415 901	348 613	10 632 412	32 162 256	417 600	10 737 365
7	Pow. nowosolski	47 309 160	650 157	6 311 122	38 629 397	458 146	6 970 276
8	Pow. słubicki	28 234 968	326 292	1 686 316	21 058 080	240 714	1 907 040
9	Pow. strzelecko-drezdenecki	26 902 957	407 078	2 456 940	22 600 992	259 949	2 926 417
10	Pow. sulęciński	22 233 569	170 633	5 790 054	19 357 449	70 531	6 103 843
11	Pow. świebodziński	41 760 380	312 201	10 245 472	37 663 681	215 092	10 658 052
12	Pow. wschowski	21 115 952	705 608	4 043 168	19 581 822	709 200	4 708 750
13	Pow. zielonogórski	34 697 857	192 657	11 617 640	34 443 434	46 718	10 498 267
14	Pow. żagański	38 670 906	323 074	2 898 111	34 118 439	238 452	3 529 610
15	Pow. żarski	58 603 929	524 161	9 453 439	50 423 189	664 127	9 583 182
16	M. Gozdnicza	4 377 500	38 149	428 537	5 532 262	10 075	459 000
17	M. Gubin	25 421 446	161 788	2 073 541	27 118 377	39 310	2 008 080
18	M. Kostrzyn	28 021 484	159 581	2 214 501	26 952 039	40 030	2 403 862
19	M. Łęknica	8 177 670	80 440	344 790	8 835 021	13 527	330 660
20	M. Nowa Sól	57 229 790	408 053	6 285 864	50 506 256	215 075	6 309 070
21	M. Żagań	30 586 085	207 628	2 758 475	34 568 748	76 482	2 957 677
22	M. Żary	49 419 659	284 641	4 299 715	53 325 417	94 919	4 500 320
23	M.-Gm. Babimost	8 763 617	87 458	498 817	9 980 356	14 628	463 460
24	M.-Gm. Bytom Odrzański	7 035 946	141 048	498 963	7 697 071	102 579	569 120
25	M.-Gm. Cybinka	8 851 824	132 549	515 071	9 014 384	73 635	535 443
26	M.-Gm. Czerwieńsk	11 515 281	89 852	919 840	12 737 234	859 082	951 533
27	M.-Gm. Dobiegniew	10 576 109	132 117	1 106 569	9 844 987	51 749	1 095 624
28	M.-Gm. Drezdenko	21 327 759	199 768	2 711 324	22 292 272	81 729	2 692 732
29	M.-Gm. Iłowa	17 545 286	81 538	1 108 807	9 600 974	21 332	981 196
30	M.-Gm. Jasień	8 887 993	67 143	1 072 445	9 859 265	41 966	1 067 217
31	M.-Gm. Kargowa	7 778 443	95 497	487 626	7 688 383	231 720	458 294
32	M.-Gm. Koźuchów	18 315 291	186 838	2 165 718	18 509 782	151 805	2 230 770
33	M.-Gm. Krosno Odrzańskie	24 843 893	685 678	1 925 782	37 194 825	89 196	2 050 185
34	M.-Gm. Lubniewice	6 202 179	61 050	692 707	6 143 579	15 433	735 505
35	M.-Gm. Lubsko	35 196 200	195 312	1 955 308	23 847 358	71 854	2 179 209
36	M.-Gm. Malomice	6 725 021	48 812	837 632	7 228 224	15 825	842 125
37	M.-Gm. Międzyrzecz	37 305 489	222 751	4 234 536	38 203 404	81 521	4 436 482
38	M.-Gm. Nowe Miasteczko	7 159 106	70 782	619 483	7 949 405	18 522	623 599
39	M.-Gm. Nowogród Bobrzański	11 913 063	135 845	999 638	12 899 361	94 593	1 079 010
40	M.-Gm. Osno Lubuskie	11 416 980	72 834	933 404	11 892 568	470 535	973 973
41	M.-Gm. Rzepin	14 498 258	866 181	1 062 582	16 885 207	387 337	1 164 620
42	M.-Gm. Skwierzyna	19 250 884	402 935	1 778 159	19 380 148	85 438	1 906 948
43	M.-Gm. Sława	17 997 552	197 528	1 100 593	17 728 746	42 637	1 104 811
44	M.-Gm. Słubice	33 509 357	174 730	2 344 898	37 852 917	90 461	2 322 984
45	M.-Gm. Strzele Krajeńskie	20 974 660	200 100	2 297 303	22 019 388	59 998	2 443 001
46	M.-Gm. Sulechów	37 458 457	1 139 819	3 096 763	40 166 035	1 732 540	3 217 757
47	M.-Gm. Sulęcín	22 227 532	262 008	2 483 338	25 480 121	165 778	2 362 761
48	M.-Gm. Szlichtyngowa	8 124 475	70 265	584 431	8 213 250	24 625	566 227
49	M.-Gm. Szprotawa	26 991 688	277 685	2 606 047	26 436 771	522 725	2 868 263
50	ciąg dalszy tabeli Nr 2	40 791 736	846 587	3 479 741	43 238 979	660 884	3 632 059
Lp.	Nazwa gminy	2002			2003		
		Ogółem wykonanie	801	853	Ogółem wykonanie	801	853
51	M.-Gm. Torzym	10 171 032	144 603	1 255 697	9 728 752	84 809	1 239 465
52	M.-Gm. Trzciel	8 539 865	201 233	899 159	11 076 430	538 315	908 366
53	M.-Gm. Witnica	16 543 350	139 444	2 031 739	18 431 191	46 301	1 901 891
54	M.-Gm. Wschowa	25 135 944	235 134	2 930 146	27 141 025	217 346	3 408 327
55	M.-Gm. Zbąszynek	9 281 537	88 586	869 976	10 341 559	25 540	843 503

56	Gm. Bledzew	7 831 225	476 450	1 147 477	8 285 781	17 564	1 221 651
57	Gm. Bobrowice	6 270 862	84 792	330 082	7 298 680	56 653	344 828
58	Gm. Bodaniec	8 350 360	314 667	683 420	10 056 467	774 705	751 017
59	Gm. Bojadła	4 139 166	50 921	373 035	4 438 283	16 111	368 566
60	Gm. Brody	5 340 625	29 419	538 393	4 909 685	8 695	503 652
61	Gm. Brzeźnica	5 122 136	77 897	475 441	5 608 222	222 837	484 045
62	Gm. Bytnica	4 015 525	35 849	363 698	4 259 075	11 721	348 585
63	Gm. Dąbie	6 423 948	63 178	736 802	6 920 315	20 922	738 333
64	Gm. Deszczno	9 266 561	119 404	660 533	9 123 345	61 898	732 242
65	Gm. Górzycza	7 202 452	62 719	721 341	7 320 765	19 786	768 000
66	Gm. Gubin	9 006 559	83 897	878 078	10 070 422	28 933	859 556
67	Gm. Kłodawa	9 687 753	82 575	707 389	11 000 793	64 528	694 182
68	Gm. Koisko	4 674 041	74 589	372 431	4 662 800	254 974	349 215
69	Gm. Krzeszyce	6 679 980	42 290	593 903	7 847 038	14 212	592 450
70	Gm. Lipinki Łużyckie	4 694 298	28 941	408 343	4 394 013	8 454	393 559
71	Gm. Lubiszyn	10 167 983	610 020	1 047 749	9 737 853	30 719	1 064 013
72	Gm. Lubrza	5 287 283	50 349	361 890	5 055 788	16 116	467 437
73	Gm. Łagów Lubuski	7 984 476	99 071	1 060 754	7 852 522	43 196	979 454
74	Gm. Maszewo	3 781 256	24 671	334 554	4 837 011	10 232	343 959
75	Gm. Niegosławice	7 061 443	450 633	555 400	7 922 406	13 353	543 197
76	Gm. Nowa Sól	7 119 687	49 198	861 977	7 117 851	170 620	879 353
77	Gm. Otyń	7 829 838	80 763	592 022	8 802 071	29 589	585 813
78	Gm. Przewóz	5 783 777	55 429	347 077	6 337 143	9 734	370 793
79	Gm. Przytoczna	10 788 640	73 473	1 752 313	9 749 643	571 979	1 616 493
80	Gm. Pszczew	10 037 047	56 677	1 082 473	10 501 768	27 169	1 066 375
81	Gm. Santok	9 881 773	99 957	825 564	10 915 691	1 028 978	959 085
82	Gm. Siedlisko	5 215 531	82 722	680 518	6 273 957	57 759	570 353
83	Gm. Skąpe	6 730 895	64 857	1 156 290	7 227 793	19 151	1 076 114
84	Gm. Słońsk	8 623 222	96 853	724 831	7 496 750	35 179	790 443
85	Gm. Stare Kurowo	5 783 021	55 517	766 847	5 765 552	19 817	759 527
86	Gm. Szczaniec	5 310 358	67 901	723 941	5 208 998	14 732	757 085
87	Gm. Świdnica	6 883 613	55 302	587 833	8 413 798	31 949	588 427
88	Gm. Trzebiechów	4 418 763	181 501	496 403	5 369 890	17 485	488 618
89	Gm. Trzebieł	7 465 841	56 713	584 179	7 412 977	21 102	560 954
90	Gm. Tuplice	4 382 123	34 493	361 998	4 786 262	12 174	322 398
91	Gm. Wymiarki	3 366 201	27 897	248 559	3 524 081	13 180	237 220
92	Gm. Zabór	4 861 894	45 800	242 764	5 329 349	20 261	252 621
93	Gm. Zielona Góra	21 269 529	120 753	1 330 082	22 749 756	154 499	1 322 170
94	Gm. Zwierzyn	5 909 241	53 770	522 002	5 999 258	11 258	540 761
95	Gm. Żagań	9 284 473	94 221	798 264	8 876 731	26 143	727 322
96	Gm. Żary	16 011 842	106 017	1 438 829	14 274 834	35 121	1 279 663
	Razem:	2 195 510 534	26 733 103	224 599 933	2 127 981 463	21 240 958	231 908 550
	w tym						
	Powiaty grodzkie	541 860 050	6 945 355	48 906 530	494 005 650	4 921 435	50 182 051
	Powiaty ziemskie	407 807 491	5 212 569	74 597 680	357 030 630	3 801 705	77 640 063
	Miasta	203 233 634	1 340 280	18 405 423	206 838 120	489 418	18 968 669
	Miasta i Gminy	572 855 807	7 953 710	52 104 242	596 703 951	7 172 438	53 856 460
	z tego:	313 735 417	4 023 488	28 299 529	313 735 417	4 023 488	28 299 529

Tabela Nr 3. Struktura dochodów i.s.t. w gminach województwa lubuskiego w 2002 i 2003

Lp.	Nazwa gminy	OGÓLEM		DOTACJE		SUBWENCJE		POZOŚTAŁE	
		2002	2003	2002	2003	2002	2003	2002	2003
1	Lubuskie	169 808 311	159 667 695	61 898 962	65 859 874	76 778 505	72 681 555	31 130 844	21 126 266
2	Pow. M. Gorzów Wlkp.	288 570 150	266 112 942	74 405 384	42 553 359	91 656 701	99 381 479	122 508 065	124 178 104
3	Pow. M. Zielona Góra	253 289 900	227 892 708	47 498 063	26 275 613	85 474 729	91 193 056	120 317 108	110 424 039
4	Pow. gorzowski	21 377 820	22 755 156	8 827 538	8 659 964	10 004 259	11 503 567	2 546 023	2 591 625
5	Pow. krośnieński	27 484 092	24 236 735	13 085 335	8 049 329	12 358 615	13 602 720	2 040 142	2 584 686
6	Pow. międzyszycki	39 415 901	32 162 256	17 741 136	12 517 473	17 953 509	15 408 729	3 721 256	4 236 054

7	Pow. nowosolski	47 309 160	38 629 397	17 600 587	11 115 357	22 874 918	23 386 962	6 833 655	4 127 078
8	Pow. słubicki	28 234 968	21 058 080	10 295 081	4 711 547	15 741 773	14 299 461	2 198 114	2 047 072
9	Pow. strzelecko-drezdenecki	26 902 957	22 600 992	9 322 256	5 834 467	12 687 476	13 292 634	4 893 225	3 473 891
10	Pow. sulęciński	22 233 569	19 357 449	10 334 422	7 513 688	9 418 493	9 136 766	2 480 654	2 706 995
11	Pow. Świebodziński	41 760 380	37 663 681	18 120 722	13 148 638	20 301 381	20 239 147	3 338 277	4 275 896
12	Pow. wschowski	21 115 952	19 581 822	9 693 326	7 300 200	9 679 099	10 548 584	1 743 527	1 733 038
13	Pow. zielonogórski	34 697 857	34 443 434	13 634 912	12 772 860	17 406 940	17 778 957	3 656 005	3 891 617
14	Pow. zagański	38 670 906	34 118 439	14 828 141	8 277 927	21 600 211	23 280 669	2 242 554	2 559 843
15	Pow. zarski	58 603 929	50 423 189	23 677 154	15 487 747	28 102 829	30 263 527	6 823 946	4 671 915
16	M. Gozdnicza	4 377 500	5 532 262	572 734	543 877	1 431 848	1 710 019	2 372 918	3 278 366
17	M. Gubin	25 421 446	27 118 377	2 971 191	2 504 529	8 062 877	8 641 272	14 387 378	15 972 576
18	M. Kostrzyn	28 021 484	26 952 039	3 345 092	3 055 915	6 406 524	6 964 210	18 269 868	16 931 914
19	M. Lęknica	8 177 670	8 835 021	447 653	392 349	1 409 396	1 789 374	6 320 621	6 653 298
20	M. Nowa Sól	57 229 790	50 506 256	9 000 149	7 326 391	17 654 676	18 720 950	30 574 965	24 458 915
21	M. Zagań	30 586 085	34 568 748	3 773 046	3 538 858	9 444 257	9 910 448	17 368 782	21 119 442
22	M. Żary	49 419 659	53 325 417	5 653 208	5 314 118	13 891 175	14 814 193	29 875 276	33 197 106
23	M.-Gm. Babimost	8 763 617	9 980 356	1 093 319	660 428	3 458 543	3 811 519	4 211 755	5 508 409
24	M.-Gm. Bytom Odrzański	7 035 946	7 697 071	804 761	853 523	4 127 122	4 462 761	2 104 063	2 380 787
25	M.-Gm. Cybinka	8 851 824	9 014 384	1 433 648	978 015	3 872 434	4 384 569	3 545 742	3 651 800
26	M.-Gm. Czerwieńsk	11 515 281	12 737 234	1 606 116	1 154 528	4 910 598	5 699 383	4 998 567	5 883 323
27	M.-Gm. Dobiegniew	10 576 109	9 844 987	1 818 091	1 375 368	4 264 954	4 501 998	4 493 064	3 967 621
28	M.-Gm. Drezdenko	21 327 759	22 292 272	3 849 341	3 112 138	8 100 353	8 052 241	9 378 065	11 127 893
29	M.-Gm. Iłowa	17 545 286	9 600 974	3 313 795	1 198 659	3 604 093	4 053 235	10 627 398	4 349 080
30	M.-Gm. Jasień	8 887 993	9 859 265	1 290 183	1 224 610	4 362 620	4 926 353	3 235 190	3 708 302
31	M.-Gm. Kargowa	7 778 443	7 688 383	724 174	1 039 704	3 621 885	3 425 349	3 432 384	3 223 330
32	M.-Gm. Kozuchów	18 315 291	18 509 782	2 915 233	2 813 301	6 892 978	7 058 787	8 507 080	8 637 694
33	M.-Gm. Krosno Odrzańskie	24 843 893	37 194 825	3 361 086	5 164 857	7 249 717	7 676 220	14 233 090	24 353 748
34	M.-Gm. Lubniewice	6 202 179	6 143 579	1 018 069	862 199	1 649 167	1 763 718	3 534 943	3 517 662
35	M.-Gm. Lubsko	35 196 200	23 847 358	3 602 025	2 603 953	10 393 576	11 452 055	21 200 599	9 791 350
36	M.-Gm. Malomice	6 725 021	7 228 224	1 085 526	977 989	3 437 002	3 751 290	2 202 493	2 498 945
37	M.-Gm. Międzyrzecz	37 305 489	38 203 404	6 133 427	5 307 177	10 522 461	11 189 557	20 649 601	21 706 670
38	M.-Gm. Nowe Miasteczko	7 159 106	7 949 405	937 434	795 167	3 572 838	4 314 166	2 648 834	2 840 072
39	M.-Gm. Nowogród Bobrzański	11 913 063	12 899 361	1 317 140	1 328 105	4 775 658	4 880 153	5 820 265	6 691 103
40	M.-Gm. Osno Lubuskie	11 416 980	11 892 568	1 513 962	2 166 993	3 573 165	3 670 801	6 329 853	6 054 774
41	M.-Gm. Rzepin	14 498 258	16 885 207	2 190 793	1 416 739	5 716 842	6 050 121	6 590 623	9 418 347
42	M.-Gm. Skwierzyna	19 250 884	19 380 148	4 732 105	2 282 992	7 123 867	10 068 404	7 394 912	7 028 752
43	M.-Gm. Sława	17 997 552	17 728 746	1 786 206	1 572 923	7 895 198	8 211 945	8 316 148	7 943 878
44	M.-Gm. Słubice	33 509 357	37 852 917	3 291 113	3 941 616	7 386 893	7 701 603	22 831 351	26 209 698
45	M.-Gm. Strzelce Krajeńskie	20 974 660	22 019 388	2 738 748	2 737 263	8 161 031	8 541 020	10 074 881	10 741 105
46	M.-Gm. Sulichów	37 458 457	40 166 035	3 836 963	3 561 484	11 799 836	12 056 789	21 821 658	24 547 762
47	M.-Gm. Sulęcín	22 227 532	25 480 121	3 063 991	4 132 726	7 011 880	7 580 509	12 151 661	13 766 886
48	M.-Gm. Szlichtyngowa	8 124 475	8 213 250	1 698 483	2 153 105	3 061 299	3 240 192	3 364 693	2 819 953
49	M.-Gm. Szprotawa	26 991 688	26 436 771	3 288 084	3 291 425	11 008 169	11 083 738	12 695 435	12 061 608
50	M.-Gm. Świebodzin	40 791 736	43 238 979	4 583 583	4 582 903	12 406 355	13 246 139	23 801 798	25 409 937
51	M.-Gm. Torzym	10 171 032	9 728 752	1 772 916	1 390 009	4 017 544	4 421 884	4 380 572	3 916 859
52	M.-Gm. Trzciel	8 539 865	11 076 430	1 194 837	1 303 009	3 787 184	3 901 311	3 557 844	5 872 110
53	M.-Gm. Witnica	16 543 350	18 431 191	2 478 552	2 293 570	7 487 757	8 178 102	6 577 041	7 959 519
54	M.-Gm. Wschowa	25 135 944	27 141 025	3 609 480	3 788 339	10 203 673	12 116 570	11 322 791	11 236 116

ciąg dalszy tabeli Nr 3

Lp.	Nazwa gminy	OGÓLEM		DOTACJE		SUBWENCJE		POZOSTAŁE	
		2002	2003	2002	2003	2002	2003	2002	2003
55	M.-Gm. Zbąszynek	9 281 537	10 341 559	1 331 255	999 327	3 805 946	4 068 874	4 144 336	5 273 358
56	Gm. Bledzew	7 831 225	8 285 781	1 724 992	1 383 099	2 482 768	2 708 580	3 623 465	4 194 102
57	Gm. Bobrowice	6 270 862	7 298 680	506 616	472 677	1 728 747	1 934 133	4 035 499	4 891 870
58	Gm. Bodaniec	8 350 360	10 056 467	1 213 531	1 747 631	3 611 855	4 147 060	3 524 974	4 161 776
59	Gm. Bojadła	4 139 166	4 438 283	517 066	476 223	2 258 359	2 545 888	1 363 741	1 416 172

60	Gm. Brody	5 340 625	4 909 685	724 429	650 724	2 630 137	2 290 091	1 986 059	1 968 870
61	Gm. Brzeźnica	5 122 136	5 608 222	658 623	673 056	2 944 803	3 279 113	1 518 710	1 656 053
62	Gm. Bytnica	4 015 525	4 259 075	839 625	569 721	1 575 088	1 869 874	1 600 812	1 819 480
63	Gm. Dąbie	6 423 948	6 920 315	940 063	875 339	3 175 064	3 111 247	2 308 821	2 933 729
64	Gm. Deszczno	9 266 561	9 123 345	1 008 076	881 336	4 706 038	4 570 077	3 552 447	3 671 932
65	Gm. Górzycza	7 202 452	7 320 765	963 555	1 055 621	2 420 481	2 550 580	3 818 416	3 714 564
66	Gm. Gubin	9 006 559	10 070 422	1 149 839	1 060 115	4 087 086	4 543 510	3 769 634	4 466 797
67	Gm. Kłodawa	9 687 753	11 000 793	974 322	1 023 628	2 526 073	2 768 341	6 187 358	7 208 824
68	Gm. Kolsko	4 674 041	4 662 800	570 414	649 402	2 337 434	2 490 836	1 766 193	1 522 562
69	Gm. Krzeszyce	6 679 980	7 847 038	958 117	1 095 004	3 464 978	3 745 830	2 256 885	3 006 204
70	Gm. Lipinki Łużyckie	4 694 298	4 394 013	571 351	488 712	2 189 155	2 462 931	1 933 792	1 442 370
71	Gm. Lubiszyn	10 167 983	9 737 853	2 020 040	1 253 378	3 772 108	3 684 564	4 375 835	4 799 911
72	Gm. Lubrza	5 287 283	5 055 788	685 794	691 092	2 197 142	1 819 878	2 404 347	2 544 818
73	Gm. Łągow Lubuski	7 984 476	7 852 522	2 008 944	1 105 643	2 639 862	2 749 740	3 335 670	3 997 139
74	Gm. Maszewo	3 781 256	4 837 011	471 695	453 422	2 045 349	2 174 454	1 264 212	2 209 135
75	Gm. Niegostawice	7 061 443	7 922 406	817 950	661 332	3 476 835	3 640 854	2 766 658	3 620 220
76	Gm. Nowa Sól	7 119 687	7 117 851	1 226 633	1 039 484	2 841 697	2 993 693	3 051 357	3 084 674
77	Gm. Otyń	7 829 838	8 802 071	1 134 292	720 209	4 416 126	4 910 170	2 279 420	3 171 692
78	Gm. Przewóz	5 783 777	6 337 143	516 879	679 446	2 090 295	2 189 988	3 176 603	3 467 709
79	Gm. Przytoczna	10 788 640	9 749 643	2 568 627	2 456 221	3 307 066	3 608 812	4 912 947	3 684 610
80	Gm. Pszczew	10 037 047	10 501 768	1 463 214	1 645 812	2 613 901	2 550 320	5 959 932	6 305 636
81	Gm. Santok	9 881 773	10 915 691	1 206 814	2 304 932	4 288 595	4 247 681	4 386 364	4 363 078
82	Gm. Siedlisko	5 215 531	6 273 957	802 043	631 065	2 771 116	2 892 183	1 642 372	2 750 709
83	Gm. Skąpe	6 730 895	7 227 793	1 349 445	1 215 090	2 366 878	3 195 236	3 014 572	2 817 467
84	Gm. Słońsk	8 623 222	7 496 750	1 127 247	1 510 236	3 693 262	4 105 303	3 802 713	1 881 211
85	Gm. Stare Kurowo	5 783 021	5 765 552	957 576	874 730	2 920 645	3 159 716	1 904 800	1 731 106
86	Gm. Szczaniec	5 310 358	5 208 998	911 200	861 303	2 284 270	2 360 103	2 114 888	1 987 592
87	Gm. Świdnica	6 883 613	8 413 798	773 813	726 460	2 659 951	2 719 941	3 449 849	4 967 397
88	Gm. Trzebiechów	4 418 763	5 369 890	741 143	596 639	2 337 703	2 455 946	1 339 917	2 317 305
89	Gm. Trzebieł	7 465 841	7 412 977	826 798	724 409	3 805 939	3 955 114	2 833 104	2 733 454
90	Gm. Tuplice	4 382 123	4 786 262	525 243	442 787	2 432 674	2 786 847	1 424 206	1 556 628
91	Gm. Wymiarki	3 366 201	3 524 081	349 893	302 902	1 559 200	1 455 953	1 457 108	1 765 226
92	Gm. Zabór	4 861 894	5 329 349	674 352	342 769	1 755 614	1 906 129	2 431 928	3 080 451
93	Gm. Zielona Góra	21 269 529	22 749 756	2 626 935	1 686 516	7 046 834	7 278 585	11 595 760	13 784 655
94	Gm. Zwierzyn	5 909 241	5 999 258	780 906	707 331	3 391 918	3 481 174	1 736 417	1 810 753
95	Gm. Żagań	9 284 473	8 876 731	1 454 333	1 247 500	3 449 971	3 582 317	4 380 169	4 046 914
96	Gm. Żary	16 011 842	14 274 834	1 829 108	1 536 179	6 728 404	7 037 422	7 454 330	5 701 233
	Razem:	2 195 510 534	2 127 981 463	499 312 067	385 337 399	838 634 250	880 049 849	857 564 217	862 594 215
w tym	Powiaty grodzkie	541 860 050	494 005 650	121 903 447	68 828 972	177 131 430	190 574 535	242 825 173	234 602 143
	Powiaty ziemskie	407 807 491	357 030 630	167 160 610	115 389 197	198 129 503	202 741 723	42 517 378	38 899 710
	Miasta	203 233 634	206 838 120	25 763 073	22 676 037	58 300 753	62 550 466	119 169 808	121 611 617
	Miasta i Gminy	572 855 807	596 703 951	79 414 439	73 064 144	203 262 638	219 541 356	290 178 730	304 098 451
	Gminy	299 945 241	313 735 417	43 171 536	39 519 175	125 031 421	131 960 214	131 742 284	142 256 028

Tabela Nr 4. Udział dotacji na oświatę i wychowanie oraz pomoc społeczną w dotacjach na zadania własne i zadania zlecone ogółem w latach 2002-2003

Lp.	Nazwa gminy	OGÓLEM		DOTACJE		w tym:											
						na zadania własne:						na zadania zlecone:					
						2002			2003			2002			2003		
						2002	2003		2002	2003		Ogółem wykonanie	801	853	Ogółem wykonanie	801	853
1	Lubuskie	169 808 311	159 667 695	61 898 962	65 859 874	27 238 973	232 871	2 082 195	34 286 078	88 818	2 185 523	33 477 261	0	0	30 107 016	0	0
2	Pow. M. Gorzów Wlkp.	288 570 150	266 112 942	74 405 384	42 553 359	30 999 777	1 809 805	14 899 357	17 931 857	943 321	15 044 932	40 600 283	16 314	12 649 821	21 158 808	18 357	12 523 548
3	Pow. M. Zielona Góra	253 289 900	227 892 708	47 498 063	26 275 613	11 936 318	2 321 733	9 301 391	11 100 462	616 111	10 195 609	35 419 123	18 027	7 170 708	14 881 053	6 377	7 132 766
4	Pow. gorzowski	21 377 820	22 755 156	8 827 538	8 659 964	4 208 901	105 078	3 856 840	4 291 198	36 080	4 218 897	3 070 310	0	1 297 183	3 332 573	0	1 354 687
5	Pow. krośnieński	27 484 092	24 236 735	13 085 335	8 049 329	2 741 526	145 155	2 476 440	2 691 726	49 729	2 548 172	10 322 046	0	739 483	5 200 622	0	706 989
6	Pow. międzrydzeki	39 415 901	32 162 256	17 741 136	12 517 473	8 993 657	201 499	8 464 098	8 753 056	49 526	8 392 782	8 686 547	0	646 585	3 740 306	0	644 456
7	Pow. nowosolski	47 309 160	38 629 397	17 600 587	11 115 357	5 468 225	354 390	4 595 540	5 962 425	144 175	5 180 274	11 972 092	0	1 055 859	5 032 707	0	1 128 906
8	Pow. słubicki	28 234 968	21 058 080	10 295 081	4 711 547	1 478 038	154 583	1 208 720	1 524 933	59 506	1 382 443	8 635 694	0	472 306	3 111 751	0	478 312
9	Pow. strzelecko-drezdenecki	26 902 957	22 600 992	9 322 256	5 834 467	1 921 385	170 323	1 591 760	2 286 768	60 194	2 053 535	7 358 378	0	610 709	3 530 281	0	604 842
10	Pow. sulęciński	22 233 569	19 357 449	10 334 422	7 513 688	4 696 989	86 441	4 113 330	4 635 075	27 508	4 399 989	5 473 413	0	386 833	2 813 730	0	390 996
11	Pow. świebodziński	41 760 380	37 663 681	18 120 722	13 148 638	8 615 512	228 066	8 176 568	8 727 945	81 788	8 447 923	9 225 668	0	573 235	4 364 727	0	620 060
12	Pow. wschowski	21 115 952	19 581 822	9 693 326	7 300 200	3 810 953	139 508	3 601 169	4 157 226	42 006	4 068 637	5 406 273	0	406 195	2 517 726	0	399 184
13	Pow. zielonogórski	34 697 857	34 443 434	13 634 912	12 772 860	7 673 958	191 620	7 000 725	7 993 917	31 839	7 024 132	3 288 156	0	1 175 713	3 592 701	0	1 523 562
14	Pow. żagański	38 670 906	34 118 439	14 828 141	8 277 927	2 307 652	272 943	1 893 990	2 720 497	138 077	2 410 243	12 332 563	0	972 967	5 529 412	0	1 060 030
15	Pow. żarski	58 603 929	50 423 189	23 677 154	15 487 747	7 784 131	386 244	7 111 656	7 976 126	504 998	7 258 908	15 820 436	0	1 093 161	7 480 895	0	1 026 723
16	M.-Gm. Babilmst	4 377 500	5 532 262	572 734	543 877	394 838	65 571	30 417	52 536	13 522	37 127	456 154	2 250	345 757	452 364	2 370	372 580
17	M.-Gm. Bytom Odrzański	25 421 446	27 118 377	2 971 191	2 504 529	229 900	54 232	71 537	272 341	13 366	99 806	2 122 379	4 650	1 521 929	1 778 601	5 826	1 385 260
18	M.-Gm. Cybinka	28 021 484	26 952 039	3 345 092	3 055 915	723 873	66 485	56 652	344 791	23 587	75 220	2 264 989	2 850	1 901 660	2 254 350	3 143	1 910 479
19	M.-Gm. Czerwieńsk	8 177 670	8 835 021	447 653	392 349	150 711	85 237	55 137	118 689	25 156	91 017	326 860	2 325	259 650	308 127	1 975	250 945
20	M.-Gm. Dobiegniew	57 229 790	50 506 256	9 000 149	7 326 391	653 506	72 253	187 079	244 472	25 162	216 794	4 861 627	7 924	4 019 921	4 578 923	11 998	3 990 538
21	M.-Gm. Drezdenko	30 586 085	34 568 748	3 773 046	3 538 858	986 391	144 247	303 448	350 506	52 841	291 374	2 797 717	5 948	2 315 120	2 545 476	8 088	2 089 656
22	M.-Gm. Iłowa	49 419 659	53 325 417	5 653 208	5 314 118	2 229 771	68 761	201 843	188 595	16 667	170 041	4 454 421	5 774	3 481 400	4 148 976	8 444	3 407 864
23	M.-Gm. Jasień	8 763 617	9 980 356	1 093 319	660 428	192 492	61 406	121 498	189 787	20 286	166 356	698 481	749	468 400	607 892	1 106	426 333
24	M.-Gm. Kargowa	7 035 946	7 697 071	804 761	853 523	128 547	61 131	62 165	485 973	215 097	57 748	551 641	1 567	421 044	560 754	1 712	459 701
25	M.-Gm. Kozuchów	8 851 824	9 014 384	1 433 648	978 015	552 280	125 615	313 650	406 161	40 566	251 691	694 775	1 950	458 419	617 224	1 394	454 923

ciąg dalszy tabeli Nr 4

Lp.	Nazwa gminy	OGÓLEM		DOTACJE		w tym:											
						na zadania własne:						na zadania zlecone:					
		2002	2003	2002	2003	2002			2003			2002			2003		
						Ogółem wykonanie	801	853	Ogółem wykonanie	801	853	Ogółem	801	853	Ogółem	801	853
26	M.-Gm. Krosno Odrzańskie	11 515 281	12 737 234	1 606 116	1 154 528	1 319 034	656 623	352 577	3 172 838	59 131	528 008	1 057 882	2 625	862 590	1 035 839	3 476	858 757
27	M.-Gm. Lubniewice	10 576 109	9 844 987	1 818 091	1 375 368	270 866	27 699	100 344	177 488	9 903	165 069	1 162 585	3 675	899 642	1 126 196	3 160	870 266
28	M.-Gm. Lubsko	21 327 759	22 292 272	3 849 341	3 112 138	1 502 105	166 059	309 287	468 461	54 999	400 881	2 835 500	7 097	2 389 814	2 661 722	9 513	2 383 138
29	M.-Gm. Małomice	17 545 286	9 600 974	3 313 795	1 198 659	219 293	46 112	111 532	122 005	12 737	107 381	1 078 024	2 175	896 236	999 864	2 846	799 392
30	M.-Gm. Miedzyszcz	8 887 993	9 859 265	1 290 183	1 224 610	2 145 486	205 330	877 451	1 259 851	41 039	1 055 602	1 092 791	3 900	923 435	994 463	4 650	853 033
31	M.-Gm. Nowe Miasteczko	7 778 443	7 688 383	724 174	1 039 704	248 522	47 772	148 444	165 181	10 694	152 600	595 627	2 100	418 662	553 731	2 119	388 412
32	M.-Gm. Nowogród Bobrzański	18 315 291	18 509 782	2 915 233	2 813 301	322 670	84 745	222 609	286 076	23 425	256 360	2 320 454	4 875	1 816 680	2 364 640	5 639	1 937 668
33	M.-Gm. Osno Lubuskie	24 843 893	37 194 825	3 361 086	5 164 857	559 663	48 759	140 298	1 148 870	465 726	147 842	1 995 952	6 150	1 525 320	1 969 819	7 150	1 495 179
34	M.-Gm. Rzepin	6 202 179	6 143 579	1 018 069	862 199	1 007 655	845 198	118 282	202 210	30 507	155 712	640 697	1 125	495 547	585 913	1 422	468 738
35	M.-Gm. Skwierzyna	35 196 200	23 847 358	3 602 025	2 603 953	677 561	342 376	269 919	483 307	67 642	365 327	2 093 924	6 358	1 629 712	2 118 332	6 720	1 758 808
36	M.-Gm. Stawa	6 725 021	7 228 224	1 085 526	977 989	479 400	193 064	117 241	319 939	38 055	119 732	864 533	2 700	721 150	853 684	3 088	732 444
37	M.-Gm. Ślubice	37 305 489	38 203 404	6 133 427	5 307 177	806 910	124 336	250 186	1 690 828	40 566	371 176	3 850 228	6 975	3 351 371	3 875 251	6 677	3 370 570
38	M.-Gm. Strzelce Krajeńskie	7 159 106	7 949 405	937 434	795 167	801 703	156 849	640 619	872 938	51 110	817 425	663 860	1 500	469 948	578 694	2 325	434 247
39	M.-Gm. Sulichów	11 913 063	12 899 361	1 317 140	1 328 105	1 315 006	282 697	989 543	1 288 622	107 395	1 144 742	992 470	3 900	771 199	1 042 029	6 287	816 276
40	M.-Gm. Sulęcín	11 416 980	11 892 568	1 513 962	2 166 993	832 616	217 558	597 327	1 880 581	138 366	434 036	954 299	2 775	781 420	1 018 123	4 809	818 244
41	M.-Gm. Szlichtyngowa	14 498 258	16 885 207	2 190 793	1 416 739	1 059 483	48 235	67 868	1 573 409	14 468	99 492	1 158 138	2 325	934 300	1 188 529	3 912	990 348
42	M.-Gm. Szprotawa	19 250 884	19 380 148	4 732 105	2 282 992	616 801	157 073	410 802	635 621	53 764	571 163	1 845 772	3 900	1 502 247	1 770 593	5 184	1 539 891
43	M.-Gm. Świebodzin	17 997 552	17 728 746	1 786 206	1 572 923	611 323	238 810	353 620	863 070	70 631	670 127	1 291 806	4 464	983 352	1 248 984	4 582	985 079
44	M.-Gm. Torzym	33 509 357	37 852 917	3 291 113	3 941 616	418 733	61 697	107 036	166 021	16 511	148 252	2 353 203	5 400	2 005 042	2 139 788	6 183	1 861 718
45	M.-Gm. Trzciel	20 974 660	22 019 388	2 738 748	2 737 263	234 514	172 826	61 688	369 807	26 258	71 935	1 890 245	6 251	1 512 802	1 826 625	8 888	1 515 447
46	M.-Gm. Witnica	37 458 457	40 166 035	3 836 963	3 561 484	265 021	132 019	124 724	246 026	41 045	192 551	2 513 957	5 400	1 888 890	2 272 862	5 184	1 841 673
47	M.-Gm. Wschowa	22 227 532	25 480 121	3 063 991	4 132 726	999 781	168 020	817 355	1 327 416	52 816	1 267 680	2 226 375	5 025	1 857 460	2 252 145	4 188	1 918 869
48	M.-Gm. Zbąszyn	8 124 475	8 213 250	1 698 483	2 153 105	293 233	86 636	200 950	257 609	22 634	229 942	639 000	1 800	507 377	579 696	1 975	459 896
49	M. Gozdnicza	26 991 688	26 436 771	3 288 084	3 291 425	116 580	35 899	79 270	89 413	7 705	80 450	2 655 783	5 400	2 158 912	2 607 334	6 946	2 219 163
50	M. Gubin	40 791 736	43 238 979	4 583 583	4 582 903	782 450	157 138	506 159	684 674	33 484	589 568	3 729 476	6 450	3 044 822	3 479 401	5 197	2 888 658
51	M. Kostrzyn	10 171 032	9 728 752	1 772 916	1 390 009	979 103	132 835	310 473	710 566	33 490	490 018	1 250 910	4 575	1 022 290	1 134 115	2 775	978 595

ciąg dalszy tabeli Nr 4

Lp.	Nazwa gminy	OGÓLEM		DOTACJE		w tym:											
						na zadania własne:						na zadania zlecone:					
		2002	2003	2002	2003	2002			2003			2002			2003		
						Ogółem wykonanie	801	853	Ogółem wykonanie	801	853	Ogółem	801	853	Ogółem	801	853
52	M. Łęknica	8 539 865	11 076 430	1 194 837	1 303 009	118 293	32 484	80 354	83 322	5 344	76 720	953 071	2 325	815 900	927 019	2 782	817 107
53	M. Nowa Sól	16 543 350	18 431 191	2 478 552	2 293 570	3 528 703	316 287	2 175 455	2 348 654	96 787	2 224 817	2 207 531	7 425	1 890 015	1 981 544	5 256	1 704 990
54	M. Żagań	25 135 944	27 141 025	3 609 480	3 788 339	857 429	201 059	404 672	907 382	68 394	825 149	2 514 789	5 325	2 050 029	2 383 923	5 937	2 029 505
55	M. Żary	9 281 537	10 341 559	1 331 255	999 327	1 188 187	278 867	791 742	1 150 142	86 475	1 041 650	838 022	1 950	668 090	741 718	2 746	609 367
56	Gm. Bledzew	7 831 225	8 285 781	1 724 992	1 383 099	705 870	446 350	241 399	364 946	13 839	344 328	1 014 692	2 100	887 078	1 016 179	2 775	870 873
57	Gm. Bobrowice	6 270 862	7 298 680	506 616	472 677	62 358	36 968	19 936	29 146	10 065	17 823	444 258	1 125	310 146	443 531	2 175	327 005
58	Gm. Bodaniec	8 350 360	10 056 467	1 213 531	1 747 631	380 555	311 723	58 829	866 610	768 710	82 241	832 976	2 164	624 591	881 021	3 715	668 776
59	Gm. Bojadła	4 139 166	4 438 283	517 066	476 223	63 911	33 393	21 873	33 007	12 581	17 281	453 155	3 075	350 895	443 216	1 080	350 685
60	Gm. Brody	5 340 625	4 909 685	724 429	650 724	126 699	27 469	62 715	126 105	6 291	69 206	597 730	1 950	475 678	524 619	2 404	434 446
61	Gm. Brzeźnica	5 122 136	5 608 222	658 623	673 056	114 928	48 547	66 381	84 475	14 624	69 851	541 995	1 875	393 570	586 881	2 082	407 594
62	Gm. Bynica	4 015 525	4 259 075	839 625	569 721	410 379	28 974	20 809	186 048	10 221	29 066	429 246	1 575	333 977	383 673	1 500	309 168
63	Gm. Dąbie	6 423 948	6 920 315	940 063	875 339	177 784	50 202	123 539	139 365	11 317	128 048	762 279	3 150	608 463	735 974	3 048	607 785
64	Gm. Deszczno	9 266 561	9 123 345	1 008 076	881 336	188 240	77 678	87 418	125 764	19 657	94 101	817 536	1 875	570 115	753 272	3 253	627 841
65	Gm. Górzycza	7 202 452	7 320 765	963 555	1 055 621	152 021	44 010	97 005	310 670	14 468	125 633	811 534	2 625	615 336	681 987	2 978	574 003
66	Gm. Gubin	9 006 559	10 070 422	1 149 839	1 060 115	165 331	62 945	98 343	123 252	19 028	104 224	972 755	4 425	774 335	930 863	4 682	755 332
67	Gm. Klodawa	9 687 753	11 000 793	974 322	1 023 628	144 705	49 370	84 407	159 850	17 614	91 206	829 617	1 875	607 982	808 778	1 615	600 276
68	Gm. Kolosko	4 674 041	4 662 800	570 414	649 402	147 789	35 882	56 707	269 695	211 635	55 544	409 055	1 350	313 080	371 565	1 477	287 848
69	Gm. Krzeszyce	6 679 980	7 847 038	958 117	1 095 004	287 555	39 565	72 157	93 237	12 581	70 884	616 259	1 725	460 363	650 282	1 631	465 019
70	Gm. Lipinki Łużyckie	4 694 298	4 394 013	571 351	488 712	82 815	26 916	51 031	80 308	6 129	69 577	454 612	2 025	351 422	408 404	2 325	318 816
71	Gm. Lubiszyn	10 167 983	9 737 853	2 020 040	1 253 378	957 489	595 570	186 252	222 796	26 576	191 703	1 062 551	3 450	853 497	1 030 582	4 143	868 510
72	Gm. Lubrza	5 287 283	5 055 788	685 794	691 092	265 487	40 294	59 740	194 719	12 581	64 666	420 307	2 175	296 950	432 473	2 035	335 171
73	Gm. Łagów Lubuski	7 984 476	7 852 522	2 008 944	1 105 643	166 768	66 075	99 282	161 796	22 802	137 736	1 075 376	1 950	949 750	923 847	2 441	827 499
74	Gm. Maszewo	3 781 256	4 837 011	471 695	453 422	44 358	22 946	17 369	38 109	8 807	29 302	427 337	1 725	315 385	415 313	1 425	314 657
75	Gm. Niegostawice	7 061 443	7 922 406	817 950	661 332	202 927	33 308	61 619	72 106	8 178	63 928	615 023	2 325	486 281	589 226	5 175	475 569
76	Gm. Nowa Sól	7 119 687	7 117 851	1 226 633	1 039 484	147 022	45 923	96 017	96 524	15 097	81 427	1 079 611	3 075	761 242	942 960	2 692	790 990
77	Gm. Otyń	7 829 836	8 802 071	1 134 292	720 209	445 590	62 561	41 702	78 088	19 501	58 587	687 202	3 525	548 820	640 921	2 677	526 026

ciąg dalszy tabeli Nr 4

Lp.	Nazwa gminy	OGÓLEM		DOTACJE		w tym:											
						na zadania własne:						na zadania zlecone:					
		2002	2003	2002	2003	2002			2003			2002			2003		
						Ogółem wykonanie	801	853	Ogółem wykonanie	801	853	Ogółem	801	853	Ogółem	801	853
78	Gm. Przewóz	5 783 777	6 337 143	516 879	679 446	112 924	33 487	74 061	284 251	7 549	76 073	402 855	1 875	267 193	393 395	2 185	285 317
79	Gm. Przyłoczna	10 788 640	9 749 643	2 568 627	2 456 221	697 421	53 943	131 377	703 418	567 140	134 391	1 747 308	3 440	1 598 436	1 633 373	3 082	1 476 402
80	Gm. Pszczew	10 037 047	10 501 768	1 463 214	1 645 812	128 843	41 046	86 386	291 531	12 575	107 698	1 131 069	1 425	984 910	1 113 993	2 119	951 031
81	Gm. Santok	9 881 773	10 915 691	1 206 814	2 304 932	277 235	73 833	114 181	1 147 909	1 021 388	114 497	927 279	2 700	711 383	1 038 423	4 197	844 588
82	Gm. Siedlisko	5 215 531	6 273 957	802 043	631 065	141 688	32 630	108 352	70 550	11 162	58 130	659 255	1 500	557 777	560 515	1 615	501 416
83	Gm. Skąpe	6 730 895	7 227 793	1 349 445	1 215 090	155 492	49 557	103 112	144 493	14 780	127 197	1 193 953	2 700	1 041 178	1 070 597	2 991	944 517
84	Gm. Słońsk	8 623 222	7 496 750	1 127 247	1 510 236	281 707	54 152	60 112	570 939	13 204	89 735	759 551	2 925	588 330	787 187	1 968	622 898
85	Gm. Stare Kurowo	5 783 021	5 765 552	957 576	874 730	90 858	48 266	37 697	52 218	13 366	38 852	846 118	1 950	708 550	820 612	3 505	718 775
86	Gm. Szczaniec	5 310 358	5 208 998	911 200	861 303	118 652	41 865	76 787	97 811	8 807	89 004	792 548	2 775	647 154	763 492	1 825	664 281
87	Gm. Świdnica	6 883 613	8 413 798	773 813	726 460	102 224	53 652	47 988	67 109	19 969	47 140	654 089	1 650	534 190	659 351	1 980	528 943
88	Gm. Trzebiechów	4 418 763	5 369 890	741 143	596 639	105 686	36 956	61 493	70 000	13 210	54 274	539 115	2 475	432 310	511 897	1 275	432 944
89	Gm. Trzebiel	7 465 841	7 412 977	826 798	724 409	156 561	53 488	96 997	125 746	18 555	106 562	670 237	3 225	477 577	597 263	2 547	445 765
90	Gm. Tuplice	4 382 123	4 786 262	525 243	442 787	82 300	33 068	49 232	58 888	11 323	47 565	412 403	1 425	309 066	353 659	851	273 633
91	Gm. Wymiarki	3 366 201	3 524 081	349 893	302 902	45 665	24 282	21 383	37 527	10 065	27 462	303 028	1 265	221 282	265 375	395	204 685
92	Gm. Zabór	4 861 894	5 329 349	674 352	342 769	366 620	37 046	24 824	44 859	12 893	30 708	307 732	1 350	216 940	297 910	1 350	221 913
93	Gm. Zielona Góra	21 269 529	22 749 756	2 626 935	1 686 516	1 061 003	117 160	70 277	244 720	136 467	101 962	1 518 572	3 593	1 212 345	1 437 896	3 518	1 220 208
94	Gm. Zwierzyn	5 909 241	5 999 258	780 906	707 331	152 534	43 710	50 483	81 405	7 705	67 077	628 372	1 950	468 019	620 526	2 217	468 034
95	Gm. Zagań	9 284 473	8 876 731	1 454 333	1 247 500	405 690	66 833	84 813	410 343	18 075	92 268	1 046 843	2 311	699 625	834 957	3 287	622 641
96	Gm. Żary	16 011 842	14 274 834	1 829 108	1 536 179	186 520	88 523	97 997	132 242	30 177	102 065	1 636 988	4 094	1 312 820	1 399 837	4 944	1 155 937
	Razem:	2 195 510 534	2 127 981 463	499 312 067	385 337 399	170 806 632	16 440 325	96 637 114	161 138 042	8 311 739	104 579 602	312 116 612	292 040	110 116 353	212 315 396	315 585	109 016 635
w tym	Powiaty grodzkie	541 860 050	494 005 650	121 903 447	68 828 972	42 936 095	4 131 538	24 200 748	29 032 319	1 559 432	25 240 541	76 019 406	34 341	19 820 529	36 039 861	24 734	19 656 314
	Powiaty ziemskie	407 807 491	357 030 630	167 160 610	115 389 197	59 700 927	2 435 850	54 090 836	61 720 892	1 225 426	57 385 935	101 591 576	0	9 430 229	50 247 431	0	9 938 747
	Miasta	203 233 634	206 838 120	25 763 073	22 676 037	5 368 990	556 786	906 113	1 571 930	170 301	981 379	17 284 147	31 721	13 845 437	16 066 817	41 844	13 407 322
	Miasta i Gminy	572 855 807	596 703 951	79 414 439	73 064 144	25 451 443	5 913 114	12 235 140	26 034 248	2 057 050	15 277 202	52 211 801	130 211	42 142 117	50 098 446	145 828	41 686 435
	Gminy	299 945 241	313 735 417	43 171 536	39 519 175	10 110 204	3 170 166	3 122 082	8 492 575	3 210 712	3 509 022	31 532 421	95 767	24 878 041	29 755 825	103 179	24 327 817

Tabela Nr 5. Wydatki ogółem w latach 2002-2003

Lp.	Nazwa gminy	2002			2003		
		Plan	Wykonanie	%	Plan	Wykonanie	%
1	Lubuskie	180 830 027	172 135 111	95,2%	169 065 573	164 387 435	97,2%
2	Pow. M. Gorzów Wlkp.	298 775 635	288 423 660	96,5%	269 637 553	262 051 620	97,2%
3	Pow. M. Zielona Góra	254 858 690	252 082 651	98,9%	234 386 694	227 013 638	96,9%
4	Pow. gorzowski	26 923 660	25 809 189	95,9%	27 813 747	25 902 455	93,1%
5	Pow. krośnieński	28 331 845	28 208 367	99,6%	23 933 895	23 833 586	99,6%
6	Pow. międzyrzeczki	40 379 600	40 168 735	99,5%	32 539 494	32 394 716	99,6%
7	Pow. nowosolski	47 496 126	47 164 422	99,3%	41 979 554	41 630 383	99,2%
8	Pow. słubicki	29 591 914	28 765 455	97,2%	23 125 583	22 591 925	97,7%
9	Pow. strzelecko-drezdenecki	26 353 968	26 306 951	99,8%	24 746 329	24 486 496	99,0%
10	Pow. sulęciński	24 146 789	22 359 267	92,6%	22 847 094	22 182 910	97,1%
11	Pow. świebodziński	43 001 036	42 579 895	99,0%	39 106 139	38 161 472	97,6%
12	Pow. wschowski	22 364 146	21 871 371	97,8%	23 474 766	23 009 003	98,0%
13	Pow. zielonogórski	36 280 650	36 048 241	99,4%	36 500 768	34 978 089	95,8%
14	Pow. żagański	46 167 302	43 078 276	93,3%	36 987 668	36 527 194	98,8%
15	Pow. żarski	60 478 403	60 466 045	100,0%	54 554 284	52 401 712	96,1%
16	M. Gozdnicza	5 521 742	5 242 889	94,9%	6 128 499	5 795 645	94,6%
17	M. Gubin	25 890 666	25 476 470	98,4%	29 214 477	28 196 762	96,5%
18	M. Kostrzyn	28 698 285	27 208 816	94,8%	29 872 114	28 037 016	93,9%
19	M. Łęknica	9 754 061	8 980 942	92,1%	9 194 652	7 880 548	85,7%
20	M. Nowa Sól	60 555 753	56 636 411	93,5%	57 480 786	55 123 276	95,9%
21	M. Żagań	30 955 895	30 510 967	98,6%	33 811 416	33 050 219	97,7%
22	M. Żary	54 602 292	52 920 982	96,9%	56 292 767	54 217 905	96,3%
23	M.-Gm. Babimost	8 735 279	8 517 195	97,5%	10 190 778	9 971 341	97,8%
24	M.-Gm. Bytom Odrzański	7 105 741	6 953 440	97,9%	8 014 475	7 459 436	93,1%
25	M.-Gm. Cybinka	8 911 947	8 295 980	93,1%	9 076 085	8 843 775	97,4%
26	M.-Gm. Czeniewicki	13 124 827	11 984 958	91,3%	13 738 779	12 885 055	93,8%
27	M.-Gm. Dobiegniew	11 027 206	10 312 961	93,5%	11 624 036	11 081 874	95,3%
28	M.-Gm. Drezdenko	22 431 125	21 753 889	97,0%	23 354 396	22 903 711	98,1%
29	M.-Gm. Iłowa	21 008 332	20 880 481	99,4%	10 205 063	10 018 235	98,2%
30	M.-Gm. Jasień	8 808 124	8 580 422	97,4%	10 289 427	10 071 244	97,9%
31	M.-Gm. Kargowa	8 247 459	7 587 005	92,0%	8 970 330	8 558 127	95,4%
32	M.-Gm. Kożuchów	19 480 538	18 509 723	95,0%	21 778 191	19 989 924	91,8%
33	M.-Gm. Krosno Odrzańskie	24 500 927	23 740 377	96,9%	39 856 013	39 221 621	98,4%
34	M.-Gm. Lubniewice	6 166 875	5 915 077	95,9%	7 484 951	5 895 869	78,8%
35	M.-Gm. Lubsko	36 629 123	34 760 146	94,9%	26 318 321	23 009 599	87,4%
36	M.-Gm. Malomice	7 046 443	6 760 816	95,9%	7 595 514	7 251 188	95,5%
37	M.-Gm. Międzyrzecz	37 912 798	37 245 624	98,2%	39 348 898	37 958 716	96,5%
38	M.-Gm. Nowe Miasteczko	7 399 085	7 198 183	97,3%	8 929 497	8 428 960	94,4%
39	M.-Gm. Nowogród Bobrzański	11 424 707	11 307 217	99,0%	14 579 327	14 261 221	97,8%
40	M.-Gm. Ośno Lubuskie	11 426 252	11 223 875	98,2%	14 414 771	14 068 048	97,6%
41	M.-Gm. Rzepin	15 668 192	14 708 506	93,9%	17 880 864	17 115 463	95,7%
42	M.-Gm. Skwierzyna	18 986 056	18 126 935	95,5%	20 786 192	20 537 658	98,8%
43	M.-Gm. Sława	18 635 127	18 442 283	99,0%	17 425 378	17 213 629	98,8%
44	M.-Gm. Słubice	35 150 479	30 596 263	87,0%	46 565 660	41 564 362	89,3%
45	M.-Gm. Strzelce Krajeńskie	21 308 608	20 366 878	95,6%	22 126 374	21 220 624	95,9%
46	M.-Gm. Sulęców	36 845 191	34 574 468	93,8%	44 192 475	42 662 262	96,5%
47	M.-Gm. Sulęcין	21 873 144	20 997 095	96,0%	27 853 182	26 557 364	95,3%
48	M.-Gm. Szlichtyngowa	8 231 308	8 164 804	99,2%	9 520 775	9 454 451	99,3%
49	M.-Gm. Szprotawa	27 758 654	26 427 272	95,2%	28 722 591	26 485 197	92,2%
50	M.-Gm. Świebodzin	41 734 234	40 243 357	96,4%	45 128 994	42 985 158	95,2%
51	M.-Gm. Torzym	12 856 677	11 420 505	88,8%	13 663 771	10 423 607	76,3%

ciąg dalszy Tabeli Nr 5

Lp.	Nazwa gminy	2002			2003		
		Plan	Wykonanie	%	Plan	Wykonanie	%
52	M.-Gm. Trzciel	9 421 974	8 938 738	94,9%	13 064 326	12 631 756	96,7%
53	M.-Gm. Witnica	17 826 478	16 998 281	95,4%	20 346 904	18 801 636	92,4%
54	M.-Gm. Wschowa	28 877 966	25 236 537	87,4%	30 609 540	29 729 777	97,1%
55	M.-Gm. Zbąszynek	10 978 472	9 257 137	84,3%	12 706 097	11 240 231	88,5%
56	Gm. Bledzew	8 295 093	7 837 281	94,5%	8 542 920	8 425 856	98,6%
57	Gm. Bobrowice	6 831 204	6 300 934	92,2%	7 910 518	7 222 171	91,3%
58	Gm. Bodaniec	8 815 461	8 299 053	94,1%	10 841 282	10 267 189	94,7%
59	Gm. Bojadła	4 199 481	3 939 073	93,8%	4 658 132	4 300 599	92,3%
60	Gm. Brody	5 403 868	4 847 623	89,7%	5 458 840	4 869 458	89,2%
61	Gm. Brzeźnica	5 059 410	5 013 991	99,1%	5 589 956	5 555 366	99,4%
62	Gm. Bytnica	4 905 468	4 439 944	90,5%	4 596 011	4 319 187	94,0%
63	Gm. Dąbie	6 737 992	6 420 887	95,3%	7 903 152	7 530 579	95,3%
64	Gm. Deszczno	9 584 620	9 223 373	96,2%	9 615 678	9 141 694	95,1%
65	Gm. Górzycza	7 463 289	7 131 872	95,6%	8 792 828	7 602 737	86,5%
66	Gm. Gubin	9 564 323	8 641 306	90,3%	10 997 697	9 732 103	88,5%
67	Gm. Kłodawa	10 585 608	9 452 881	89,3%	12 356 683	11 598 639	93,9%
68	Gm. Kolsko	5 526 622	5 181 762	93,8%	5 404 793	5 163 678	95,5%
69	Gm. Krzeszyce	6 919 504	6 661 581	96,3%	8 065 438	7 985 606	99,0%
70	Gm. Lipinki Łużyckie	4 869 139	4 760 375	97,8%	4 482 118	4 318 247	96,3%
71	Gm. Lubiszyn	10 939 079	10 519 509	96,2%	11 664 790	10 721 699	91,9%
72	Gm. Lubrza	5 890 065	5 724 169	97,2%	5 880 636	5 562 440	94,6%
73	Gm. Łagów Lubuski	8 195 816	7 929 835	96,8%	8 868 525	8 517 324	96,0%
74	Gm. Maszewo	3 786 397	3 608 984	95,3%	5 028 734	4 759 594	94,6%
75	Gm. Niegosławice	9 840 441	9 629 086	97,9%	7 279 125	7 181 227	98,7%
76	Gm. Nowa Sól	7 623 760	7 303 568	95,8%	8 075 399	7 367 206	91,2%
77	Gm. Otyń	8 880 306	8 521 636	96,0%	10 964 673	10 470 789	95,5%
78	Gm. Przewóz	5 759 555	5 701 723	99,0%	5 993 306	5 927 669	98,9%
79	Gm. Przytoczna	11 129 670	10 125 259	91,0%	11 656 049	10 014 607	85,9%
80	Gm. Pszczew	9 875 430	8 954 530	90,7%	12 350 084	10 913 232	88,4%
81	Gm. Santok	10 277 421	9 503 610	92,5%	13 894 108	12 603 720	90,7%
82	Gm. Siedlisko	5 664 372	5 390 599	95,2%	6 425 545	6 190 877	96,3%
83	Gm. Skąpe	7 803 125	7 592 354	97,3%	7 316 947	6 905 789	94,4%
84	Gm. Stołsk	7 456 056	7 165 082	96,1%	8 482 802	8 036 385	94,7%
85	Gm. Stare Kurowo	5 977 586	5 742 807	96,1%	5 872 283	5 589 069	95,2%
86	Gm. Szczaniec	5 689 929	5 310 262	93,3%	6 735 599	5 398 057	80,1%
87	Gm. Świdnica	6 793 506	6 645 620	97,8%	8 762 119	8 394 238	95,8%
88	Gm. Trzebiechów	5 085 010	4 887 659	96,1%	5 708 870	5 286 269	92,6%
89	Gm. Trzebiele	7 645 846	7 472 510	97,7%	7 531 631	7 303 385	97,0%
90	Gm. Tuplice	4 499 356	4 333 283	96,3%	4 825 347	4 670 091	96,8%
91	Gm. Wymiarki	3 518 750	3 241 973	92,1%	3 866 086	3 682 080	95,2%
92	Gm. Zabór	5 180 794	4 891 599	94,4%	5 914 497	5 804 540	98,1%
93	Gm. Zielona Góra	21 944 425	20 074 393	91,5%	24 441 392	22 456 370	91,9%
94	Gm. Zwierzyn	5 975 038	5 636 077	94,3%	6 246 916	6 063 507	97,1%
95	Gm. Żagań	9 407 301	8 863 834	94,2%	9 451 707	8 793 007	93,0%
96	Gm. Żary	14 571 954	14 306 988	98,2%	15 850 954	15 621 984	98,6%
	Razem:	2 293 669 903	2 205 700 426	96,2%	2 283 359 997	2 186 623 388	95,8%
w tym	Powiaty grodzkie	553 634 325	540 506 311	97,6%	504 024 247	489 065 258	97,0%
	Powiaty ziemskie	431 515 439	422 826 214	98,0%	387 609 321	378 099 941	97,5%
	Miasta	215 978 694	206 977 477	95,8%	221 994 711	212 301 371	95,6%
	Miasta i Gminy	597 539 348	566 026 428	94,7%	656 361 975	620 501 119	94,5%
	Gminy	314 172 070	297 228 885	94,6%	344 304 170	322 268 264	93,6%

Tabela Nr 6. Udział wydatków na oświatę i wychowanie oraz pomoc społeczną w wydatkach j.s.t. w latach 2002-2003

Lp.	Nazwa gminy	2002					2003				
		Ogółem	801	%	853	%	Ogółem	801	%	853	%
1	Lubuskie	172 135 111	10 914 663	6,3%	2 703 995	1,6%	164 387 435	10 935 505	6,7%	3 425 068	2,1%
2	Pow. M. Gorzów Wlkp.	288 423 660	78 537 313	27,2%	42 250 985	14,6%	262 051 620	83 365 085	31,8%	43 177 191	16,5%
3	Pow. M. Zielona Góra	252 082 651	79 520 638	31,5%	33 217 715	13,2%	227 013 638	79 382 919	35,0%	33 837 422	14,9%
4	Pow. gorzowski	25 809 189	6 934 987	26,9%	6 025 041	23,3%	25 902 455	5 778 459	22,3%	6 484 150	25,0%
5	Pow. krośnieński	28 208 367	8 314 315	29,5%	3 896 290	13,8%	23 833 586	8 595 732	36,1%	3 896 124	16,3%
6	Pow. międzyrzecki	40 168 735	10 107 568	25,2%	10 890 087	27,1%	32 394 716	9 375 509	28,9%	10 923 616	33,7%
7	Pow. nowosolski	47 164 422	17 552 990	37,2%	6 571 287	13,9%	41 630 383	18 215 613	43,8%	7 168 950	17,2%
8	Pow. słubicki	28 765 455	8 145 034	28,3%	1 998 026	6,9%	22 591 925	7 713 776	34,1%	2 208 564	9,8%
9	Pow. strzelecko-drezdenecki	26 306 951	8 940 500	34,0%	2 728 048	10,4%	24 486 496	9 355 702	38,2%	3 206 626	13,1%
10	Pow. sulęciński	22 359 267	4 422 285	19,8%	5 758 066	25,8%	22 182 910	4 818 581	21,7%	6 169 725	27,8%
11	Pow. świebodziński	42 579 895	12 689 880	29,8%	10 724 649	25,2%	38 161 472	12 783 284	33,5%	10 915 940	28,6%
12	Pow. wschowski	21 871 371	6 339 341	29,0%	4 151 007	19,0%	23 009 003	6 964 981	30,3%	4 806 528	20,9%
13	Pow. zielonogórski	36 048 241	9 870 935	27,4%	11 992 871	33,3%	34 978 089	10 600 123	30,3%	10 935 449	31,3%
14	Pow. żagański	43 078 276	14 438 899	33,5%	3 003 572	7,0%	36 527 194	15 530 265	42,5%	3 643 947	10,0%
15	Pow. żarski	60 466 045	20 953 090	34,7%	10 025 417	16,6%	52 401 712	22 805 184	43,5%	9 938 743	19,0%
16	M. Gozdnicza	5 242 889	1 575 367	30,0%	804 552	15,3%	5 795 645	1 593 651	27,5%	817 822	14,1%
17	M. Gubin	25 476 470	9 455 905	37,1%	3 863 264	15,2%	28 196 762	9 364 562	33,2%	3 576 168	12,7%
18	M. Kostrzyn	27 208 816	8 261 067	30,4%	4 345 842	16,0%	28 037 016	7 958 166	28,4%	4 279 286	15,3%
19	M. Łęknica	8 980 942	3 059 526	34,1%	924 876	10,3%	7 880 548	2 875 715	36,5%	791 064	10,0%
20	M. Nowa Sól	56 636 411	16 011 446	28,3%	12 005 620	21,2%	55 123 276	17 001 233	30,8%	11 406 618	20,7%
21	M. Żagań	30 510 967	10 281 792	33,7%	5 594 481	18,3%	33 050 219	11 118 866	33,6%	5 560 241	16,8%
22	M. Żary	52 920 982	14 824 419	28,0%	9 630 573	18,2%	54 217 905	15 903 446	29,3%	10 103 141	18,6%
23	M.-Gm. Babimost	8 517 195	3 042 873	35,7%	695 877	8,2%	9 971 341	3 567 762	35,8%	652 783	6,5%
24	M.-Gm. Bytom Odrzański	6 953 440	2 859 297	41,1%	894 089	12,9%	7 459 436	3 004 050	40,3%	939 182	12,6%
25	M.-Gm. Cybinka	8 295 980	3 467 335	41,8%	807 612	9,7%	8 843 775	3 875 417	43,8%	849 641	9,6%
26	M.-Gm. Czerwieńsk	11 984 958	5 767 298	48,1%	1 506 292	12,6%	12 885 055	6 652 605	51,6%	1 507 530	11,7%
27	M.-Gm. Dobiegniew	10 312 961	3 599 745	34,9%	1 539 348	14,9%	11 081 874	4 919 420	44,4%	1 513 162	13,7%

ciąg dalszy tabeli Nr 6

Lp.	Nazwa gminy	2002					2003				
		Ogółem	801	%	853	%	Ogółem	801	%	853	%
28	M.-Gm. Drezdenko	21 753 889	8 009 090	36,8%	3 749 877	17,2%	22 903 711	8 301 870	36,2%	3 823 267	16,7%
29	M.-Gm. Iłowa	20 880 481	3 366 586	16,1%	1 784 315	8,5%	10 018 235	3 682 379	36,8%	1 717 711	17,1%
30	M.-Gm. Jasień	8 580 422	3 989 849	46,5%	1 713 983	20,0%	10 071 244	3 747 014	37,2%	1 752 004	17,4%
31	M.-Gm. Kargowa	7 587 005	3 255 678	42,9%	855 741	11,3%	8 558 127	3 357 542	39,2%	789 653	9,2%
32	M.-Gm. Koźuchów	18 509 723	7 096 765	38,3%	3 729 090	20,1%	19 989 924	7 688 603	38,5%	3 693 938	18,5%
33	M.-Gm. Krosno Odrzańskie	23 740 377	9 249 580	39,0%	3 434 512	14,5%	39 221 621	7 278 703	18,6%	3 508 067	8,9%
34	M.-Gm. Lubniewice	5 915 077	1 787 236	30,2%	951 493	16,1%	5 895 869	2 229 048	37,8%	971 976	16,5%
35	M.-Gm. Lubsko	34 760 146	8 214 648	23,6%	3 914 666	11,3%	23 009 599	8 721 369	37,9%	3 747 432	16,3%
36	M.-Gm. Małomice	6 760 816	2 574 250	38,1%	1 278 652	18,9%	7 251 188	2 581 371	35,6%	1 218 868	16,8%
37	M.-Gm. Międzyrzecz	37 245 624	10 854 909	29,1%	7 277 377	19,5%	37 958 716	10 939 568	28,8%	7 471 171	19,7%
38	M.-Gm. Nowe Miasteczko	7 198 183	2 666 765	37,0%	846 424	11,8%	8 428 960	3 089 558	36,7%	792 598	9,4%
39	M.-Gm. Nowogród Bobrzański	11 307 217	4 568 063	40,4%	1 693 831	15,0%	14 261 221	4 954 274	34,7%	1 697 121	11,9%
40	M.-Gm. Osno Lubuskie	11 223 875	3 602 448	32,1%	1 506 662	13,4%	14 068 048	4 280 899	30,4%	1 521 995	10,8%
41	M.-Gm. Rzepin	14 708 506	7 157 365	48,7%	1 631 988	11,1%	17 115 463	7 587 940	44,3%	1 763 564	10,3%
42	M.-Gm. Skwierzyna	18 126 935	8 219 632	45,3%	2 850 437	15,7%	20 537 658	9 462 481	46,1%	2 913 044	14,2%
43	M.-Gm. Ślawa	18 442 283	8 335 059	45,2%	1 978 379	10,7%	17 213 629	7 990 034	46,4%	2 011 984	11,7%
44	M.-Gm. Ślubice	30 596 263	8 370 277	27,4%	4 002 969	13,1%	41 564 362	8 334 584	20,1%	4 152 304	10,0%
45	M.-Gm. Strzelce Krajeńskie	20 366 878	7 805 722	38,3%	3 796 830	18,6%	21 220 624	7 974 326	37,6%	3 977 174	18,7%
46	M.-Gm. Sulechów	34 574 468	13 922 585	40,3%	6 077 723	17,6%	42 662 262	17 827 215	41,8%	6 162 789	14,4%
47	M.-Gm. Sulęcín	20 997 095	7 201 103	34,3%	3 914 375	18,6%	26 557 364	7 783 676	29,3%	4 054 841	15,3%
48	M.-Gm. Szlichtyngowa	8 164 804	2 994 617	36,7%	871 888	10,7%	9 454 451	3 212 655	34,0%	848 703	9,0%
49	M.-Gm. Szprotawa	26 427 272	11 387 778	43,1%	4 901 655	18,5%	26 485 197	12 480 207	47,1%	4 963 668	18,7%
50	M.-Gm. Świebodzin	40 243 357	12 899 571	32,1%	6 300 077	15,7%	42 985 158	13 663 700	31,8%	6 212 916	14,5%
51	M.-Gm. Torzym	11 420 505	5 201 555	45,5%	1 765 835	15,5%	10 423 607	4 898 296	47,0%	1 662 804	16,0%
52	M.-Gm. Trzebiele	8 938 738	4 135 784	46,3%	1 213 671	13,6%	12 631 756	4 654 656	36,8%	1 236 870	9,8%
53	M.-Gm. Witnica	16 998 281	6 359 578	37,4%	3 034 073	17,8%	18 801 636	7 204 800	38,3%	2 896 849	15,4%
54	M.-Gm. Wschowa	25 236 537	10 012 374	39,7%	3 991 497	15,8%	29 729 777	10 968 837	36,9%	5 409 210	18,2%
55	M.-Gm. Zbąszynek	9 257 137	3 606 885	39,0%	1 161 920	12,6%	11 240 231	3 884 299	34,6%	1 077 931	9,6%
56	Gm. Bledzew	7 837 281	3 864 321	49,3%	1 504 054	19,2%	8 425 856	2 790 978	33,1%	1 592 863	18,9%

ciąg dalszy tabeli Nr 6

Lp.	Nazwa gminy	2002					2003				
		Ogółem	801	%	853	%	Ogółem	801	%	853	%
57	Gm. Bobrowice	6 300 934	1 993 829	31,6%	441 939	7,0%	7 222 171	2 367 573	32,8%	533 933	7,4%
58	Gm. Bodaniec	8 299 053	3 696 010	44,5%	965 697	11,6%	10 267 189	4 785 252	46,6%	1 073 148	10,5%
59	Gm. Bojadła	3 939 073	1 763 518	44,8%	448 434	11,4%	4 300 599	1 906 351	44,3%	428 205	10,0%
60	Gm. Brody	4 847 623	2 042 183	42,1%	729 545	15,0%	4 869 458	2 227 631	45,7%	677 975	13,9%
61	Gm. Brzeźnica	5 013 991	2 397 207	47,8%	612 347	12,2%	5 555 366	3 148 740	56,7%	631 591	11,4%
62	Gm. Bytnica	4 439 944	1 409 078	31,7%	439 995	9,9%	4 319 187	1 446 464	33,5%	428 531	9,9%
63	Gm. Dąbie	6 420 887	2 839 507	44,2%	932 284	14,5%	7 530 579	3 020 584	40,1%	965 059	12,8%
64	Gm. Deszczno	9 223 373	4 688 244	50,8%	826 400	9,0%	9 141 694	4 935 208	54,0%	873 021	9,5%
65	Gm. Górzycza	7 131 872	2 341 677	32,8%	928 867	13,0%	7 602 737	2 623 168	34,5%	996 467	13,1%
66	Gm. Gubin	8 641 306	3 756 274	43,5%	1 294 521	15,0%	9 732 103	4 066 687	41,8%	1 323 921	13,6%
67	Gm. Kłodawa	9 452 881	2 609 727	27,6%	965 811	10,2%	11 598 639	3 226 897	27,8%	1 008 148	8,7%
68	Gm. Kolsko	5 181 762	1 620 231	31,3%	505 663	9,8%	5 163 678	2 472 377	47,9%	469 163	9,1%
69	Gm. Krzeszyce	6 661 581	2 690 526	40,4%	816 621	12,3%	7 985 606	3 040 571	38,1%	820 985	10,3%
70	Gm. Lipinki Łużyckie	4 760 375	1 754 439	36,9%	574 397	12,1%	4 318 247	1 800 412	41,7%	555 889	12,9%
71	Gm. Lubiszyn	10 519 509	5 390 678	51,2%	1 527 658	14,5%	10 721 699	4 070 815	38,0%	1 681 207	15,7%
72	Gm. Lubrza	5 724 169	2 206 948	38,6%	501 805	8,8%	5 562 440	2 328 309	41,9%	594 064	10,7%
73	Gm. Łagów Lubuski	7 929 835	2 911 801	36,7%	1 397 734	17,6%	8 517 324	3 034 101	35,6%	1 274 680	15,0%
74	Gm. Maszewo	3 608 984	1 753 352	48,6%	407 362	11,3%	4 759 594	1 557 303	32,7%	443 772	9,3%
75	Gm. Niegostawice	9 629 086	4 373 208	45,4%	727 866	7,6%	7 181 227	2 252 657	31,4%	712 074	9,9%
76	Gm. Nowa Sól	7 303 568	2 465 608	33,8%	1 227 850	16,8%	7 367 206	2 595 757	35,2%	1 219 304	16,6%
77	Gm. Otyń	8 521 636	3 654 068	42,9%	742 806	8,7%	10 470 789	3 889 120	37,1%	744 633	7,1%
78	Gm. Przewóz	5 701 723	2 057 032	36,1%	542 718	9,5%	5 927 669	2 121 728	35,8%	554 766	9,4%
79	Gm. Przytoczna	10 125 259	3 016 854	29,8%	2 131 654	21,1%	10 014 607	4 311 981	43,1%	2 006 922	20,0%
80	Gm. Pszczew	8 954 530	3 617 749	40,4%	1 442 958	16,1%	10 913 232	2 868 633	26,3%	1 422 136	13,0%
81	Gm. Santok	9 503 610	3 934 555	41,4%	1 070 598	11,3%	12 603 720	6 192 742	49,1%	1 201 604	9,5%
82	Gm. Siedlisko	5 390 599	2 001 666	37,1%	889 197	16,5%	6 190 877	2 118 270	34,2%	756 884	12,2%
83	Gm. Skąpe	7 592 354	2 729 041	35,9%	1 341 817	17,7%	6 905 789	2 790 149	40,4%	1 286 802	18,6%
84	Gm. Słońsk	7 165 082	3 171 632	44,3%	915 823	12,8%	8 036 385	3 122 140	38,9%	1 019 204	12,7%
85	Gm. Stare Kurowo	5 742 807	2 673 419	46,6%	907 548	15,8%	5 589 069	2 711 261	48,5%	952 579	17,0%

ciąg dalszy tabeli Nr 6

Lp.	Nazwa gminy	2002					2003				
		Ogółem	801	%	853	%	Ogółem	801	%	853	%
86	Gm. Szczaniec	5 310 262	2 147 121	40,4%	852 797	16,1%	5 398 057	2 205 368	40,9%	836 336	15,5%
87	Gm. Świdnica	6 645 620	3 047 704	45,9%	883 149	13,3%	8 394 238	2 961 877	35,3%	870 945	10,4%
88	Gm. Trzebiechów	4 887 659	2 521 670	51,6%	625 741	12,8%	5 286 269	1 955 064	37,0%	623 908	11,8%
89	Gm. Trzebiel	7 472 510	3 134 846	42,0%	982 867	13,2%	7 303 385	3 471 375	47,5%	962 984	13,2%
90	Gm. Tuplice	4 333 283	1 998 350	46,1%	543 586	12,5%	4 670 091	2 440 655	52,3%	480 025	10,3%
91	Gm. Wymiarki	3 241 973	1 389 963	42,9%	393 718	12,1%	3 682 080	1 365 170	37,1%	389 003	10,6%
92	Gm. Zabór	4 891 599	1 849 563	37,8%	337 682	6,9%	5 804 540	2 022 857	34,8%	366 008	6,3%
93	Gm. Zielona Góra	20 074 393	7 462 858	37,2%	2 002 427	10,0%	22 456 370	8 521 044	37,9%	2 005 837	8,9%
94	Gm. Zwierzyn	5 636 077	2 554 251	45,3%	834 972	14,8%	6 063 507	2 824 260	46,6%	874 085	14,4%
95	Gm. Żagań	8 863 834	4 086 923	46,1%	1 121 953	12,7%	8 793 007	4 405 574	50,1%	1 090 483	12,4%
96	Gm. Żary	14 306 988	6 925 610	48,4%	1 961 979	13,7%	15 621 984	7 358 478	47,1%	1 842 729	11,8%
	Razem:	2 205 700 426	689 277 501	31,2%	317 082 262	14,4%	2 186 623 388	722 191 096	33,0%	323 377 006	14,8%
w tym	Powiaty grodzkie	540 506 311	158 057 951	29,2%	75 468 700	14,0%	489 065 258	162 748 004	33,3%	77 014 613	15,7%
	Powiaty ziemskie	422 826 214	128 709 824	30,4%	77 764 361	18,4%	378 099 941	132 537 209	35,1%	80 298 362	21,2%
	Miasta	206 977 477	63 469 522	30,7%	37 169 208	18,0%	212 301 371	65 815 639	31,0%	36 534 340	17,2%
	Miasta i Gminy	566 026 428	205 582 300	36,3%	85 673 158	15,1%	620 501 119	220 799 158	35,6%	87 512 750	14,1%
	Gminy	297 228 885	122 543 241	41,2%	38 302 840	12,9%	322 268 264	129 355 581	40,1%	38 591 873	12,0%

Tabela Nr 7. Struktura wydatków bieżących i majątkowych j.s.t. w latach 2002-2003

Lp.	Nazwa gminy	2002			2003		
		Ogółem wykonanie	Majątkowe	Bieżące	Ogółem wykonanie	Majątkowe	Bieżące
1	Lubuskie	172 135 111	55 968 089	116 167 022	164 387 435	46 801 420	117 586 015
2	Pow. M. Gorzów Wlkp.	288 423 660	67 303 935	221 119 725	262 051 620	48 711 021	213 340 599
3	Pow. M. Zielona Góra	252 082 651	28 714 577	223 368 074	227 013 638	23 655 229	203 358 409
4	Pow. gorzowski	25 809 189	3 361 695	22 447 494	25 902 455	3 520 429	22 382 026
5	Pow. krośnieński	28 208 367	10 334	28 198 033	23 833 586	674 815	23 158 771
6	Pow. międzyszycki	40 168 735	915 961	39 252 774	32 394 716	1 558 585	30 836 131
7	Pow. nowosolski	47 164 422	2 846 234	44 318 188	41 630 383	3 754 744	37 875 639
8	Pow. słubicki	28 765 455	1 084 174	27 681 281	22 591 925	690 203	21 901 722
9	Pow. strzelecko-drezdenecki	26 306 951	871 081	25 435 870	24 486 496	1 995 082	22 491 414
10	Pow. sulciński	22 359 267	3 078 142	19 281 125	22 182 910	3 925 441	18 257 469
11	Pow. świebodziński	42 579 895	2 683 068	39 896 827	38 161 472	3 478 073	34 683 399
12	Pow. wschowski	21 871 371	1 719 037	20 152 334	23 009 003	4 322 970	18 686 033
13	Pow. zielonogórski	36 048 241	619 102	35 429 139	34 978 089	893 017	34 085 072
14	Pow. zagański	43 078 276	860 190	42 218 086	36 527 194	1 855 100	34 672 094
15	Pow. zarski	60 466 045	4 591 927	55 874 118	52 401 712	2 637 587	49 764 125
16	M. Gozdnicza	5 242 889	300 000	4 942 889	5 795 645	35 680	5 759 965
17	M. Gubin	25 476 470	2 819 008	22 657 462	28 196 762	4 603 935	23 592 827
18	M. Kostrzyn	27 208 816	4 024 132	23 184 684	28 037 016	5 208 866	22 828 150
19	M. Lęknica	8 980 942	1 483 570	7 497 372	7 880 548	787 424	7 093 124
20	M. Nowa Sól	56 636 411	7 989 087	48 647 324	55 123 276	6 073 938	49 049 338
21	M. Zagań	30 510 967	2 778 777	27 732 190	33 050 219	3 376 192	29 674 027
22	M. Zary	52 920 982	7 961 399	44 959 583	54 217 905	7 538 468	46 679 437
23	M.-Gm. Babimost	8 517 195	1 425 095	7 092 100	9 971 341	2 039 506	7 931 835
24	M.-Gm. Bytom Odrzański	6 953 440	1 134 539	5 818 901	7 459 436	914 526	6 544 910
25	M.-Gm. Cybinka	8 295 980	799 440	7 496 540	8 843 775	860 095	7 983 680
26	M.-Gm. Czerwieńsk	11 984 958	1 409 800	10 575 158	12 885 055	1 705 276	11 179 779
27	M.-Gm. Dobiegniew	10 312 961	1 946 098	8 366 863	11 081 874	2 554 209	8 527 845
28	M.-Gm. Drezdenko	21 753 889	3 155 025	18 598 864	22 903 711	4 229 263	18 674 448
29	M.-Gm. Iłowa	20 880 481	12 541 219	8 339 262	10 018 235	1 235 506	8 782 729
30	M.-Gm. Jasień	8 580 422	696 269	7 884 153	10 071 244	1 672 431	8 398 813
31	M.-Gm. Kargowa	7 587 005	977 212	6 609 793	8 558 127	1 816 542	6 741 585
32	M.-Gm. Kozuchów	18 509 723	1 258 547	17 251 176	19 989 924	2 274 376	17 715 548
33	M.-Gm. Krosno Odrzańskie	23 740 377	4 368 084	19 372 293	39 221 621	18 559 996	20 661 625
34	M.-Gm. Lubniewice	5 915 077	983 988	4 931 089	5 895 869	683 620	5 212 249
35	M.-Gm. Lubsko	34 760 146	11 996 246	22 763 900	23 009 599	1 389 386	21 620 213
36	M.-Gm. Malomice	6 760 816	465 960	6 294 856	7 251 188	800 743	6 450 445
37	M.-Gm. Międzyrzecz	37 245 624	8 317 881	28 927 743	37 958 716	7 055 995	30 902 721
38	M.-Gm. Nowe Miasteczko	7 198 183	446 262	6 751 921	8 428 960	1 123 607	7 305 353
39	M.-Gm. Nowogród Bobrzański	11 307 217	924 068	10 383 149	14 261 221	3 490 810	10 770 411
40	M.-Gm. Osno Lubuskie	11 223 875	2 181 962	9 041 913	14 068 048	4 431 596	9 636 452
41	M.-Gm. Rzepin	14 708 506	1 825 442	12 883 064	17 115 463	3 778 565	13 336 898
42	M.-Gm. Skwierzyna	18 126 935	629 682	17 497 253	20 537 658	1 754 571	18 783 087
43	M.-Gm. Sława	18 442 283	2 326 804	16 115 479	17 213 629	896 061	16 317 568
44	M.-Gm. Słubice	30 596 263	4 352 719	26 243 544	41 564 362	13 730 428	27 833 934
45	M.-Gm. Strzelce Krajeńskie	20 366 878	777 554	19 589 324	21 220 624	1 879 254	19 341 370
46	M.-Gm. Sulichów	34 574 468	2 938 907	31 635 561	42 662 262	7 555 154	35 107 108
47	M.-Gm. Sulęcín	20 997 095	1 643 711	19 353 384	26 557 364	6 532 262	20 024 738
48	M.-Gm. Szlichtyngowa	8 164 804	1 917 691	6 247 113	9 454 451	3 075 499	6 378 952
49	M.-Gm. Szprotawa	26 427 272	2 033 846	24 393 426	26 485 197	2 053 054	24 432 143
50	M.-Gm. Świebodzin	40 243 357	4 889 081	35 354 276	42 985 158	5 808 470	37 176 688
51	M.-Gm. Torzym	11 420 505	2 498 046	8 922 459	10 423 607	1 636 813	8 786 794
52	M.-Gm. Trzciel	8 938 738	1 316 932	7 621 806	12 631 756	4 770 273	7 861 483

ciąg dalszy tabeli Nr 7

Lp.	Nazwa gminy	2002			2003		
		Ogółem wykonanie	Majątkowe	Bieżące	Ogółem wykonanie	Majątkowe	Bieżące
53	M.-Gm. Witnica	16 998 281	2 030 827	14 967 454	18 801 636	2 212 359	16 589 277
54	M.-Gm. Wschowa	25 236 537	1 550 353	23 686 184	29 729 777	3 673 925	26 055 852
55	M.-Gm. Zbąszynek	9 257 137	489 153	8 767 984	11 240 231	2 151 451	9 088 780
56	Gm. Bledzew	7 837 281	1 972 929	5 864 352	8 425 856	1 927 916	6 497 940
57	Gm. Bobrowice	6 300 934	1 294 471	5 006 463	7 222 171	1 716 211	5 505 960
58	Gm. Bodaniec	8 299 053	1 300 796	6 998 257	10 267 189	2 869 733	7 397 456
59	Gm. Bojadła	3 939 073	207 283	3 731 790	4 300 599	243 165	4 057 434
60	Gm. Brody	4 847 623	432 589	4 415 034	4 869 458	287 370	4 582 088
61	Gm. Brzeźnica	5 013 991	344 031	4 669 960	5 555 366	438 361	5 117 005
62	Gm. Bytnica	4 439 944	1 107 649	3 332 295	4 319 187	761 011	3 558 176
63	Gm. Dąbie	6 420 887	344 133	6 076 754	7 530 579	1 084 810	6 445 769
64	Gm. Deszczno	9 223 373	1 150 118	8 073 255	9 141 694	757 239	8 384 455
65	Gm. Górzycza	7 131 872	802 944	6 328 928	7 602 737	548 104	7 054 633
66	Gm. Gubin	8 641 306	601 243	8 040 063	9 732 103	1 474 668	8 257 435
67	Gm. Kłodawa	9 452 881	2 232 772	7 220 109	11 598 639	3 646 091	7 952 548
68	Gm. Kolsko	5 181 762	1 215 629	3 966 133	5 163 678	1 159 192	4 004 486
69	Gm. Krzeszyce	6 661 581	395 452	6 266 129	7 985 606	1 358 921	6 626 685
70	Gm. Lipinki Łużyckie	4 760 375	821 439	3 938 936	4 318 247	231 078	4 087 169
71	Gm. Lubiszyn	10 519 509	2 891 531	7 627 978	10 721 699	2 118 539	8 603 160
72	Gm. Lubrza	5 724 169	1 452 478	4 271 691	5 562 440	1 079 055	4 483 385
73	Gm. Łagów Lubuski	7 929 835	1 133 736	6 796 099	8 517 324	1 701 707	6 815 617
74	Gm. Maszewo	3 608 984	339 314	3 269 670	4 759 594	1 373 545	3 386 049
75	Gm. Niegosławice	9 629 086	4 584 642	5 044 444	7 181 227	2 158 487	5 022 740
76	Gm. Nowa Sól	7 303 568	1 065 584	6 237 984	7 367 206	884 026	6 483 180
77	Gm. Otyń	8 521 636	1 996 208	6 525 428	10 470 789	3 463 817	7 006 972
78	Gm. Przewóz	5 701 723	505 526	5 196 197	5 927 669	748 118	5 179 551
79	Gm. Przytoczna	10 125 259	1 891 015	8 234 244	10 014 607	1 412 305	8 602 302
80	Gm. Pszczew	8 954 530	2 683 090	6 271 440	10 913 232	3 975 602	6 937 630
81	Gm. Santok	9 503 610	1 659 118	7 844 492	12 603 720	3 960 601	8 643 119
82	Gm. Siedlisko	5 390 599	558 452	4 832 147	6 190 877	1 207 801	4 983 076
83	Gm. Skąpe	7 592 354	1 206 582	6 385 772	6 905 789	222 967	6 682 822
84	Gm. Słońsk	7 165 082	628 210	6 536 872	8 036 385	1 490 407	6 545 978
85	Gm. Stare Kurowo	5 742 807	432 740	5 310 067	5 589 069	73 486	5 515 583
86	Gm. Szczaniec	5 310 262	101 755	5 208 507	5 398 057	248 570	5 149 487
87	Gm. Świdnica	6 645 620	664 722	5 980 898	8 394 238	2 049 995	6 344 243
88	Gm. Trzebiechów	4 887 659	779 528	4 108 131	5 286 269	980 181	4 306 088
89	Gm. Trzebiele	7 472 510	835 574	6 636 936	7 303 385	289 914	7 013 471
90	Gm. Tuplice	4 333 283	282 065	4 051 218	4 670 091	481 791	4 188 300
91	Gm. Wymiarki	3 241 973	260 025	2 981 948	3 682 080	808 701	2 873 379
92	Gm. Zabór	4 891 599	674 383	4 217 216	5 804 540	942 519	4 862 021
93	Gm. Zielona Góra	20 074 393	3 825 144	16 249 249	22 456 370	3 230 657	19 225 713
94	Gm. Zwierzyn	5 636 077	297 433	5 338 644	6 063 507	360 918	5 702 589
95	Gm. Żagań	8 863 834	866 752	7 997 082	8 793 007	430 717	8 362 290
96	Gm. Żary	14 306 988	2 534 055	11 772 933	15 621 984	3 085 235	12 536 749
	Razem:	2 205 700 426	336 605 102	1 869 095 324	2 186 623 388	351 727 556	1 834 895 832
w tym	Powiaty grodzkie	540 506 311	96 018 512	444 487 799	489 065 258	72 366 250	416 699 008
	Powiaty ziemskie	422 826 214	22 640 945	400 185 269	378 099 941	29 306 046	348 793 895
	Miasta	206 977 477	27 355 973	179 621 504	212 301 371	27 624 503	184 676 868
	Miasta i Gminy	566 026 428	86 248 443	479 777 985	620 501 119	118 345 806	502 155 313
	Gminy	297 228 885	48 373 140	248 855 745	322 268 264	57 283 531	264 984 733

Tabela Nr 8. Udział wydatków na oświatę i wychowanie oraz pomoc społeczną w wydatkach bieżących i majątkowych j.s.t. w latach 2002-2003

Lp.	Nazwa gminy	2002						2003							
		Ogółem	Bieżące		Majątkowe		Ogółem	Bieżące		Majątkowe					
			801	853	801	853		801	853	801	853				
1	Lubuskie	172 135 111	116 167 022	10 914 663	2 475 711	55 968 089	0	228 284	164 387 435	117 586 015	10 935 505	2 810 069	46 801 420	0	614 999
2	Pow. M. Gorzów Wlkp.	288 423 660	221 119 725	78 533 684	42 250 985	67 303 935	3 629	0	262 051 620	213 340 599	82 307 584	42 756 632	48 711 021	1 057 501	420 559
3	Pow. M. Zielona Góra	252 082 651	223 368 074	73 844 138	33 014 188	28 714 577	5 676 500	203 527	227 013 638	203 368 409	79 232 919	32 850 337	23 655 229	150 000	987 085
4	Pow. gorzowski	25 809 189	22 447 494	4 752 613	6 011 948	3 361 695	2 182 374	13 093	25 902 455	22 382 026	5 331 401	6 469 937	3 520 429	447 058	14 213
5	Pow. krośnieński	28 208 367	28 198 033	8 314 315	3 896 290	10 334	0	0	23 833 586	23 158 771	8 595 732	3 896 124	674 815	0	0
6	Pow. międzyszycki	40 168 735	39 252 774	9 583 128	10 751 029	915 961	524 440	139 058	32 394 716	30 836 131	9 201 868	10 813 670	1 558 585	173 641	109 946
7	Pow. nowosolski	47 164 422	44 318 188	17 483 012	6 571 287	2 846 234	69 978	0	41 630 383	37 875 639	18 215 613	7 168 950	3 754 744	0	0
8	Pow. słubicki	28 765 455	27 681 281	7 625 835	1 993 026	1 084 174	519 199	5 000	22 591 925	21 901 722	7 706 824	2 208 564	690 203	6 952	0
9	Pow. strzelecko-drezdenecki	26 306 951	25 435 870	8 669 520	2 710 724	871 081	270 980	17 324	24 486 496	22 491 414	9 231 335	3 201 260	1 995 082	124 367	5 366
10	Pow. sułedziński	22 359 267	19 281 125	4 400 432	5 616 633	3 078 142	21 853	141 433	22 182 910	18 257 469	4 818 515	5 969 725	3 925 441	66	200 000
11	Pow. świebodziński	42 579 895	39 896 827	12 539 979	10 549 649	2 683 068	149 901	175 000	38 161 472	34 683 399	12 640 271	10 860 520	3 478 073	143 013	55 420
12	Pow. wschowski	21 871 371	35 429 139	9 418 607	11 992 871	619 102	114 570	7 332	23 009 003	18 686 033	6 880 718	4 519 270	4 322 970	84 263	287 258
13	Pow. zielonogórski	36 048 241	42 218 086	14 438 899	3 003 572	860 190	452 328	0	34 978 089	34 085 072	10 600 123	10 935 449	893 017	0	0
14	Pow. żagański	43 078 276	55 874 118	20 174 522	9 740 794	4 591 927	0	0	36 527 194	34 672 094	15 428 536	3 643 947	1 855 100	101 729	0
15	Pow. żarski	60 466 045	20 152 334	6 224 771	4 143 675	1 719 037	778 568	284 623	52 401 712	49 764 125	21 768 347	9 876 284	2 637 587	1 036 837	62 459
16	M. Gozdnica	5 242 889	23 184 684	7 261 067	4 345 842	4 024 132	0	0	5 795 645	5 759 965	1 593 651	817 822	35 680	0	0
17	M. Gubin	25 476 470	22 657 462	8 738 089	3 850 264	2 819 008	717 816	13 000	28 196 762	23 592 827	9 261 407	3 574 143	4 603 935	103 155	2 025
18	M. Kostrzyn	27 208 816	48 647 324	15 943 274	12 005 620	7 989 087	1 000 000	0	28 037 016	22 828 150	7 481 118	4 279 286	5 208 866	477 048	0
19	M. Łeknica	8 980 942	4 942 889	1 575 367	804 552	300 000	239 255	0	7 880 548	7 093 124	2 734 220	791 064	787 424	141 495	0
20	M. Nowa Sól	56 636 411	27 732 190	10 281 792	5 585 981	2 778 777	68 172	0	55 123 276	49 049 338	17 001 233	11 321 789	6 073 938	0	84 829
21	M. Żagań	30 510 967	7 497 372	2 820 271	924 876	1 483 570	0	8 500	33 050 219	29 674 027	11 118 866	5 560 241	3 376 192	0	0
22	M. Żary	52 920 982	44 959 583	14 824 419	9 630 573	7 961 399	0	0	54 217 905	46 679 437	15 903 446	10 103 141	7 538 468	0	0
23	M.-Gm. Babimost	8 517 195	14 967 454	5 925 805	3 034 073	2 030 827	0	0	9 971 341	7 931 835	3 559 933	652 783	2 039 506	7 829	0
24	M.-Gm. Bytom Odrzański	6 953 440	19 372 293	6 849 580	3 434 512	4 368 084	85 924	0	7 459 436	6 544 910	2 954 076	939 182	914 526	49 974	0
25	M.-Gm. Cybinka	8 295 980	28 927 743	9 844 077	7 273 377	8 317 881	0	0	8 843 775	7 983 680	3 873 953	847 931	860 095	1 464	1 710
26	M.-Gm. Czerwieńsk	11 984 958	17 497 253	8 207 133	2 850 437	629 682	1 007 270	0	12 885 055	11 179 779	5 122 260	1 507 530	1 705 276	1 530 345	0
27	M.-Gm. Dobiegniew	10 312 961	7 621 806	3 300 714	1 213 671	1 316 932	335 990	0	11 081 874	8 527 845	3 602 771	1 513 162	2 554 029	1 316 649	0

ciąg dalszy tabeli Nr 8

Lp.	Nazwa gminy	2002							2003						
		Ogółem	Bieżące	Majątkowe		Ogółem	Bieżące	Majątkowe							
				801	853			801	853						
28	M.-Gm. Drezdenko	21 753 889	5 818 901	2 773 373	894 089	1 134 539	25 271	0	22 903 711	18 674 448	8 294 916	3 823 267	4 229 263	6 954	0
29	M.-Gm. Iłowa	20 880 481	17 251 176	6 927 199	3 721 294	1 258 547	0	0	10 018 235	8 782 729	3 650 361	1 717 711	1 235 506	32 018	0
30	M.-Gm. Jasień	8 580 422	6 751 921	2 666 765	846 424	446 262	649 744	0	10 071 244	8 398 813	3 742 805	1 726 404	1 672 431	4 209	25 600
31	M.-Gm. Kargowa	7 587 005	7 496 540	3 467 335	807 612	799 440	262 451	0	8 558 127	6 741 585	3 134 994	789 653	1 816 542	222 548	0
32	M.-Gm. Kozuchów	18 509 723	9 041 913	3 302 596	1 506 662	2 181 962	169 566	7 796	19 989 924	17 715 548	7 314 606	3 693 938	2 274 376	373 997	0
33	M.-Gm. Krosno Odrzańskie	23 740 377	12 883 064	6 032 066	1 631 988	1 825 442	2 400 000	0	39 221 621	20 661 625	6 872 203	3 508 067	18 559 996	406 500	0
34	M.-Gm. Lubniewice	5 915 077	26 243 544	7 810 368	4 002 969	4 352 719	22 440	0	5 895 869	5 212 249	1 846 394	971 976	683 620	382 654	0
35	M.-Gm. Lubsko	34 760 146	8 366 863	3 263 755	1 539 348	1 946 098	172 154	3 900	23 009 599	21 620 213	8 558 019	3 744 505	1 389 386	163 350	2 927
36	M.-Gm. Malbork	6 760 816	18 598 864	7 983 819	3 749 877	3 155 025	100 351	2 000	7 251 188	6 450 445	2 506 488	1 218 868	800 743	74 883	0
37	M.-Gm. Międzyrzecz	37 245 624	19 589 324	7 805 722	3 790 200	777 554	1 010 832	4 000	37 958 716	30 902 721	10 939 568	7 446 375	7 055 995	0	24 796
38	M.-Gm. Nowe Miasteczko	7 198 183	4 931 089	1 764 796	951 493	983 988	0	0	8 428 960	7 305 353	3 089 558	771 798	1 123 607	0	20 800
39	M.-Gm. Nowogród Bobrzański	11 307 217	19 353 384	6 920 482	3 914 375	1 643 711	167 932	0	14 261 221	10 770 411	4 877 810	1 690 693	3 490 810	76 464	6 428
40	M.-Gm. Osno Lubuskie	11 223 875	8 922 459	3 639 188	1 765 835	2 498 046	299 852	0	14 068 048	9 636 452	3 325 715	1 521 995	4 431 596	955 184	0
41	M.-Gm. Rzepin	14 708 506	35 354 276	12 803 508	6 295 807	4 889 081	1 125 299	0	17 115 463	13 336 898	6 491 166	1 763 564	3 778 565	1 096 774	0
42	M.-Gm. Skwierzyna	18 126 935	8 767 984	3 606 885	1 161 920	489 153	12 499	0	20 537 658	18 783 087	9 425 508	2 903 044	1 754 571	36 973	10 000
43	M.-Gm. Sława	18 442 283	7 092 100	3 042 873	695 877	1 425 095	610 809	0	17 213 629	16 317 568	7 983 021	2 011 984	896 061	7 013	0
44	M.-Gm. Słubice	30 596 263	10 575 158	4 760 028	1 506 292	1 409 800	559 909	0	41 564 362	27 833 934	8 334 584	4 152 304	13 730 428	0	0
45	M.-Gm. Strzelce Krajeńskie	20 366 878	6 609 793	2 993 227	855 741	977 212	0	6 630	21 220 624	19 341 370	7 974 326	3 923 611	1 879 254	0	53 563
46	M.-Gm. Sulechów	34 574 468	10 383 149	4 400 131	1 693 831	924 068	855 678	8 000	42 662 262	35 107 108	14 899 445	6 057 659	7 555 154	2 927 770	105 130
47	M.-Gm. Sulęcín	20 997 095	31 635 561	13 066 907	6 069 723	2 938 907	280 621	0	26 557 364	20 024 738	7 591 480	4 019 048	6 532 626	192 196	35 793
48	M.-Gm. Szlichtyngowa	8 164 804	8 339 262	3 366 586	1 784 315	12 541 219	39 910	0	9 454 451	6 378 952	3 212 655	841 862	3 075 499	0	6 841
49	M.-Gm. Szprotawa	26 427 272	6 294 856	2 473 899	1 276 652	465 960	739 258	6 999	26 485 197	24 432 143	11 195 738	4 920 454	2 053 054	1 284 469	43 214
50	M.-Gm. Świebodzin	40 243 357	24 393 426	10 648 520	4 894 656	2 033 846	96 063	4 270	42 985 158	37 176 688	13 603 700	6 156 924	5 808 470	60 000	55 992
51	M.-Gm. Torzym	11 420 505	7 884 153	3 340 105	1 713 983	696 269	1 562 367	0	10 423 607	8 786 794	3 751 927	1 662 804	1 636 813	1 146 369	0
52	M.-Gm. Trzciel	8 938 738	22 763 900	8 042 494	3 910 766	11 996 246	835 070	0	12 631 756	7 861 483	3 504 156	1 236 870	4 770 273	1 150 500	0
53	M.-Gm. Witnica	16 998 281	16 115 479	7 724 250	1 978 379	2 326 804	433 773	0	18 801 636	16 595 877	7 145 500	2 896 849	2 205 759	59 300	0
54	M.-Gm. Wschowa	25 236 537	6 247 113	2 954 707	871 888	1 917 691	646 560	0	29 729 777	26 055 852	10 835 728	5 382 110	3 673 925	133 109	27 100
55	M.-Gm. Zbąszynek	9 257 137	23 686 184	9 365 814	3 991 497	1 550 353	0	0	11 240 231	9 088 780	3 673 392	1 077 931	2 151 451	210 907	0

ciąg dalszy tabeli Nr 8

Lp.	Nazwa gminy	2002							2003						
		Ogółem	Bieżące	Majątkowe		Ogółem	Bieżące	Majątkowe							
				801	853			801	853						
56	Gm. Bledzew	7 837 281	6 998 257	3 314 130	965 697	1 300 796	1 410 901	0	8 425 856	6 497 940	2 790 978	1 536 552	1 927 916	0	56 311
57	Gm. Bobrowice	6 300 934	8 073 255	4 486 133	826 400	1 150 118	77 071	0	7 222 171	5 505 960	2 086 366	533 933	1 716 211	281 217	0
58	Gm. Bodanów	8 299 053	7 220 109	2 434 977	965 811	2 232 772	381 880	0	10 267 189	7 397 456	3 657 287	1 073 148	2 869 733	1 127 965	0
59	Gm. Bojadła	3 939 073	7 627 978	3 466 175	1 527 658	2 891 531	147 283	0	4 300 599	4 057 434	1 820 930	428 205	243 165	85 421	0
60	Gm. Brody	4 847 623	7 844 492	3 416 809	1 070 598	1 659 118	0	0	4 869 458	4 582 088	2 182 631	677 975	287 370	45 000	0
61	Gm. Brzezница	5 013 991	5 006 463	1 916 758	441 939	1 294 471	0	0	5 555 366	5 117 005	2 787 218	631 591	438 361	361 522	0
62	Gm. Bylnica	4 439 944	3 332 295	1 409 078	439 995	1 107 649	0	0	4 319 187	3 558 176	1 446 464	428 531	761 011	0	0
63	Gm. Dąbłę	6 420 887	6 076 754	2 831 935	932 284	344 133	7 572	0	7 530 579	6 445 769	3 020 584	965 059	1 084 810	0	0
64	Gm. Deszczno	9 223 373	8 040 063	3 602 972	1 294 521	601 243	202 111	0	9 141 694	8 384 455	4 820 495	873 021	757 239	114 713	0
65	Gm. Górzycza	7 131 872	3 269 670	1 503 461	407 362	339 314	0	0	7 602 737	7 054 633	2 623 168	946 467	548 104	0	50 000
66	Gm. Gubin	8 641 306	5 864 352	2 453 420	1 504 054	1 972 929	153 302	0	9 732 103	8 257 435	4 015 529	1 323 921	1 474 668	51 158	0
67	Gm. Kłodawa	9 452 881	8 234 244	3 007 245	2 126 944	1 891 015	174 750	0	11 598 639	7 952 548	2 687 449	1 008 148	3 646 091	539 448	0
68	Gm. Kolsko	5 181 762	6 271 440	2 126 333	1 442 958	2 683 090	0	0	5 163 678	4 004 486	1 766 975	469 163	1 159 192	705 402	0
69	Gm. Krzeszyce	6 661 581	3 966 133	1 620 231	505 663	1 215 629	0	0	7 985 606	6 626 685	3 040 571	820 985	1 358 921	0	0
70	Gm. Lipinki Łużyckie	4 760 375	6 237 984	2 373 293	1 227 850	1 065 584	61 930	0	4 318 247	4 087 169	1 780 747	555 889	231 078	19 665	0
71	Gm. Lubiszyn	10 519 509	6 525 428	3 654 068	742 806	1 996 208	1 924 503	0	10 721 699	8 603 160	3 858 414	1 670 143	2 118 539	212 401	11 064
72	Gm. Lubrza	5 724 169	4 832 147	2 001 666	889 197	558 452	519 194	0	5 562 440	4 483 385	1 816 887	555 091	1 079 055	511 422	38 973
73	Gm. Łagów Lubuski	7 929 835	6 328 928	2 341 677	928 867	802 944	34 194	0	8 517 324	6 815 617	3 034 101	1 274 680	1 701 707	0	0
74	Gm. Maszewo	3 608 984	5 310 067	2 611 621	907 548	432 740	249 891	0	4 759 594	3 386 049	1 557 303	440 272	1 373 545	0	3 500
75	Gm. Niegosławice	9 629 086	5 338 644	2 554 251	834 972	297 433	2 223 600	0	7 181 227	5 022 740	2 248 574	712 074	2 158 487	4 083	0
76	Gm. Nowa Sól	7 303 568	6 266 129	2 690 526	816 621	395 452	92 315	0	7 367 206	6 483 180	2 359 588	1 219 304	884 026	236 169	0
77	Gm. Otyń	8 521 636	6 536 872	3 171 632	915 823	628 210	0	0	10 470 789	7 006 972	3 779 931	744 633	3 463 817	109 189	0
78	Gm. Przewóz	5 701 723	4 271 691	1 687 754	501 805	1 452 478	0	0	5 927 669	5 179 551	2 121 728	554 766	748 118	0	0
79	Gm. Przytoczna	10 125 259	6 796 099	2 877 607	1 397 734	1 133 736	9 609	4 710	10 014 607	8 602 302	3 221 075	2 006 922	1 412 305	1 090 906	0
80	Gm. Pszczew	8 954 530	6 385 772	2 619 258	1 341 817	1 206 582	1 491 416	0	10 913 232	6 937 630	2 502 700	1 422 136	3 975 602	365 933	0
81	Gm. Santok	9 503 610	5 208 507	2 147 121	852 797	101 755	517 746	0	12 603 720	8 643 119	3 812 715	1 188 104	3 960 601	2 380 027	13 500
82	Gm. Siedlisko	5 390 599	3 731 790	1 616 235	448 434	207 283	0	0	6 190 877	4 983 076	2 118 270	750 840	1 207 801	0	6 044
83	Gm. Skąpe	7 592 354	5 980 898	2 671 239	878 659	664 722	109 783	0	6 905 789	6 682 822	2 787 149	1 286 802	222 967	3 000	0

ciąg dalszy tabeli Nr 8

Lp.	Nazwa gminy	2002							2003						
		Ogółem	Bieżące	Majątkowe		Ogółem	Bieżące	Majątkowe							
				801	853			801	853						
84	Gm. Stoińsk	7 165 082	4 108 131	1 768 574	625 741	779 528	0	0	8 036 385	6 545 978	3 122 140	1 013 204	1 490 407	0	6 000
85	Gm. Stare Kurowo	5 742 807	4 217 216	1 849 563	337 682	674 383	61 798	0	5 589 069	5 515 583	2 711 261	952 579	73 486	0	0
86	Gm. Szczaniec	5 310 262	16 249 249	7 007 968	2 002 427	3 825 144	0	0	5 398 057	5 149 487	2 205 368	836 336	248 570	0	0
87	Gm. Świdnica	6 645 620	4 669 960	2 397 207	612 347	344 031	376 465	4 490	8 394 238	6 344 243	2 955 909	866 455	2 049 995	5 968	4 490
88	Gm. Trzebiechów	4 887 659	5 044 444	2 149 608	727 866	4 584 642	753 096	0	5 286 269	4 306 088	1 955 064	623 908	980 181	0	0
89	Gm. Trzebiele	7 472 510	2 981 948	1 375 991	392 696	260 025	71 905	0	7 303 385	7 013 471	3 446 467	962 984	289 914	24 908	0
90	Gm. Tuplice	4 333 283	7 997 082	4 071 130	1 121 953	866 752	96 500	0	4 670 091	4 188 300	2 060 841	480 025	481 791	379 814	0
91	Gm. Wymiarki	3 241 973	4 415 034	2 042 183	729 545	432 589	13 972	1 022	3 682 080	2 873 379	1 365 170	389 003	808 701	0	0
92	Gm. Zabór	4 891 599	3 938 936	1 692 509	574 397	821 439	0	0	5 804 540	4 862 021	2 022 857	366 008	942 519	0	0
93	Gm. Zielona Góra	20 074 393	5 196 197	2 057 032	542 718	505 526	454 890	0	22 456 370	19 225 713	7 823 510	2 005 837	3 230 657	697 534	0
94	Gm. Zwierzyn	5 636 077	6 636 936	3 062 941	982 867	835 574	0	0	6 063 507	5 702 589	2 782 806	874 085	360 918	41 454	0
95	Gm. Żagań	8 863 834	4 051 218	1 901 850	543 586	282 065	15 793	0	8 793 007	8 362 290	4 401 276	1 085 776	430 717	4 298	4 707
96	Gm. Żary	14 306 988	11 772 933	5 802 658	1 961 979	2 534 055	1 122 952	0	15 621 984	12 536 749	6 273 573	1 842 729	3 085 235	1 084 905	0
	Razem:	2 205 700 426	1 869 095 324	649 223 923	315 792 271	336 605 102	40 053 578	1 289 991	2 186 623 388	1 834 902 432	693 750 047	319 918 364	351 720 956	28 441 049	3 458 642
w tym	Powiaty grodzkie	540 506 311	444 487 799	152 377 822	75 265 173	96 018 512	5 680 129	203 527	489 065 258	416 699 008	161 540 503	75 606 969	72 366 250	1 207 501	1 407 644
	Powiaty ziemskie	422 826 214	400 185 269	123 625 633	76 981 498	22 640 945	5 084 191	782 863	378 099 941	348 793 895	130 419 283	79 563 700	29 306 046	2 117 926	734 662
	Miasta	206 977 477	179 621 504	61 444 279	37 147 708	27 355 973	2 025 243	21 500	212 301 371	184 676 868	65 093 941	36 447 486	27 624 503	721 698	86 854
	Miasta i Gminy	566 026 428	479 777 985	191 074 707	85 629 563	86 248 443	14 507 593	43 595	620 501 119	502 161 913	206 888 756	87 092 856	118 339 206	13 910 402	419 894
	Gminy	297 228 885	248 855 745	109 786 819	38 292 618	48 373 140	12 756 422	10 222	322 268 264	264 984 733	118 872 059	38 397 284	57 283 531	10 483 522	194 589

Tabela Nr 9. Udział zobowiązań w dochodach ogółem w latach 2000-2003

Lp.	Nazwa gminy	2000			2001			2002			2003		
		Wykonanie	Zobowiązania	%	Wykonanie	Zobowiązania	%	Wykonanie	Zobowiązania	%	Wykonanie	Zobowiązania	%
1	2	3	4	5	6	7	8	9	10	11	12	13	14
1	Lubuskie	147 021 743	106 479	0,1	173 722 260	5 610 533	3,2	169 808 311	5 802 319	3,4	159 667 695	12 554 126	7,9
2	Pow. M. Gorzów Wlkp.	272 156 160	49 840 572	18,3	294 630 874	62 981 407	21,4	288 570 150	63 577 570	22	266 112 942	59 752 405	22,5
3	Pow. M. Zielona Góra	240 649 922	15 001 327	6,2	258 850 184	9 007 068	3,5	253 289 900	12 073 302	4,8	227 892 708	10 149 239	4,5
4	Pow. gorzowski	20 638 546	3 384 817	16,4	26 870 130	5 743 094	21,4	21 377 820	11 537 933	54	22 755 156	15 980 369	70,2
5	Pow. krośnieński	27 628 587	679 836	2,5	31 768 176	69 708	0,2	27 484 092	763 996	2,8	24 236 735	707 098	2,9
6	Pow. międzyryzecki	39 965 473	1 023 777	2,6	43 039 688	993 056	2,3	39 415 901	1 702 148	4,3	32 162 256	1 735 132	5,4
7	Pow. nowosolski	64 815 353	2 566 331	4	71 999 404	1 993 742	2,8	47 309 160	1 780 242	3,8	38 629 397	5 843 781	15,1
8	Pow. słubicki	27 894 652	0	-	31 133 159	47 243	0,2	28 234 968	251 244	0,9	21 058 080	1 639 104	7,8
9	Pow. strz.-drezd.	25 984 570	550 000	2,1	30 318 352	2 352 017	7,8	26 902 957	1 888 836	7	22 600 992	3 876 617	17,2
10	Pow. sulęciński	20 877 505	2 249	0	23 875 243	0	-	22 233 569	98 362	0,4	19 357 449	4 467 713	23,1
11	Pow. świebodziński	42 762 995	893 031	2,1	45 223 514	595 000	1,3	41 760 380	1 093 787	2,6	37 663 681	3 086 480	8,2
12	Pow. wschowski	-	-	-	-	-	-	21 156 129	1 249 581	5,9	19 581 822	4 393 181	22,4
13	Pow. zielonogórski	32 160 556	1 461 942	4,5	42 272 253	7 591	0	34 697 857	1 055 454	3	34 443 434	6 983 507	20,3
14	Pow. żagański	39 068 105	1 497 557	3,8	43 791 907	1 066 489	2,4	38 670 906	8 397 955	21,7	34 118 439	8 728 436	25,6
15	Pow. żarski	55 405 116	2 249 440	4,1	63 208 670	2 573 685	4,1	58 603 929	6 016 745	10,3	50 423 189	9 399 614	18,6
16	M. Gozdnicza	4 628 390	347 280	7,5	4 404 223	399 647	9,1	4 377 500	1 190 705	27,2	5 532 262	1 029 704	18,6
17	M. Gubin	27 695 049	1 770 972	6,4	25 805 173	195 332	0,8	25 421 446	643 250	2,5	27 118 377	1 742 068	6,4
18	M. Kostrzyn	27 648 781	10 553 241	38,2	30 365 056	13 829 780	45,5	28 021 484	12 615 804	45	26 952 039	13 832 720	51,3
19	M. Łęknica	14 373 333	43 727	0,3	9 892 999	269 599	2,7	8 177 670	14 492	0,2	8 835 021	109 130	1,2
20	M. Nowa Sól	48 114 451	2 920 384	6,1	53 084 117	6 737 436	12,7	57 229 790	8 270 116	14,5	50 506 256	11 782 985	23,3
21	M. Żagań	28 751 160	4 137 410	14,4	31 984 544	2 828 245	8,8	30 586 085	2 409 371	7,9	34 568 748	1 475 181	4,3
22	M. Żary	51 495 844	3 664 801	7,1	49 633 835	2 401 228	4,8	49 419 659	4 755 381	9,6	53 325 417	6 425 994	12,1
23	M.-Gm. Babimost	6 982 624	497 937	7,1	7 659 656	652 206	8,5	8 763 617	343 487	3,9	9 980 356	273 066	2,7
24	M.-Gm. Bytom Odrz.	6 116 200	0	-	6 289 038	0	-	7 035 946	0	-	7 697 071	0	0,0
25	M.-Gm. Cybinka	10 615 409	2 123 576	20	8 134 751	2 207 366	27,1	8 851 824	998 177	11,3	9 014 384	680 502	7,5
26	M.-Gm. Czerwieńsk	10 289 627	591 225	5,7	10 714 299	709 226	6,6	11 515 281	1 160 580	10,1	12 737 234	1 416 618	11,1

ciąg dalszy tabeli Nr 9

Lp.	Nazwa gminy	2000			2001			2002			2003		
		Wykonanie	Zobowiązania	%	Wykonanie	Zobowiązania	%	Wykonanie	Zobowiązania	%	Wykonanie	Zobowiązania	%
1	2	3	4	5	6	7	8	9	10	11	12	13	14
27	M.-Gm. Dobiegniew	9 345 333	186 635	2	10 342 746	550 000	5,3	10 576 109	335 000	3,2	9 844 987	1 275 000	13,0
28	M.-Gm. Drezdenko	20 092 623	1 275 000	6,3	21 131 884	625 000	3	21 327 759	1 100 000	5,2	22 292 272	2 100 300	9,4
29	M.-Gm. Iłowa	8 504 093	53 652	0,6	12 045 471	300 000	2,5	17 545 286	4 437 587	25,3	9 600 974	4 038 378	42,1
30	M.-Gm. Jasień	8 729 315	202 688	2,3	8 320 649	625 287	7,5	8 887 993	474 903	5,3	9 859 265	869 723	8,8
31	M.-Gm. Kargowa	6 711 084	79 870	1,2	7 126 793	160 934	2,3	7 778 443	198 000	2,5	7 688 383	792 198	10,3
32	M.-Gm. Koźuchów	17 013 474	550 240	3,2	18 143 419	1 573 104	8,7	18 315 291	25 143	0,1	18 509 782	2 784 999	15,0
33	M.-Gm. Krosno Odrz.	24 993 032	3 513 200	14,1	28 457 385	3 145 194	11,1	24 843 893	1 717 296	6,9	37 194 825	2 246 265	6,0
34	M.-Gm. Lubniewice	5 385 827	80 000	1,5	6 130 549	500 000	8,2	6 202 179	383 800	6,2	6 143 579	462 533	7,5
35	M.-Gm. Lubsko	20 991 769	3 471 504	16,5	22 321 169	6 225 423	27,9	35 196 200	4 703 056	13,4	23 847 358	4 524 901	19,0
36	M.-Gm. Małomice	6 586 329	1 083 123	16,4	6 463 898	1 009 145	15,6	6 725 021	946 654	14,1	7 228 224	899 452	12,4
37	M.-Gm. Międzyrzecz	33 879 187	2 274 946	6,7	33 004 386	2 976 248	9	37 305 489	3 281 999	8,8	38 203 404	3 953 733	10,3
38	M.-Gm. N. Miasteczko	6 287 213	4 798 978	76,3	6 794 634	2 001 165	29,5	7 159 106	1 373 059	19,2	7 949 405	1 702 515	21,4
39	M.-Gm. Nowogród Bobrz.	10 852 110	1 766 015	16,3	11 277 581	1 187 682	10,5	11 913 063	421 355	3,5	12 899 361	1 405 632	10,9
40	M.-Gm. Ośno Lubuskie	7 517 073	1 246 912	16,6	8 663 310	320 740	3,7	11 416 980	619 754	5,4	11 892 568	2 815 197	23,7
41	M.-Gm. Rzepin	12 781 269	480 092	3,8	14 507 180	446 911	3,1	14 498 258	304 420	2,1	16 885 207	468 000	2,8
42	M.-Gm. Skwierzyna	13 380 692	655 102	4,9	15 652 413	1 067 312	6,8	19 250 884	108 964	0,6	19 380 148	809 620	4,2
43	M.-Gm. Sława	14 631 372	1 643 785	11,2	16 499 073	3 201 427	19,4	17 997 552	3 111 348	17,3	17 728 746	2 538 594	14,3
44	M.-Gm. Słubice	29 219 246	3 782 674	12,9	35 830 194	5 842 419	16,3	33 509 357	4 574 492	13,7	37 852 917	7 134 964	18,8
45	M.-Gm. Strzelce Kraj.	19 483 988	9 737 885	50	22 257 323	11 977 365	53,8	20 974 660	10 456 672	49,9	22 019 388	9 335 672	42,4
46	M.-Gm. Sulchów	28 841 488	3 899 634	13,5	34 480 033	1 899 634	5,5	37 458 457	0	-	40166035	1 428 087	3,6
47	M.-Gm. Sulęcín	20 737 642	6 851 880	33	22 885 673	5 029 253	22	22 227 532	3 897 182	17,5	25 480 121	5 040 997	19,8
48	M.-Gm. Szlichtyngowa	5 968 399	252 297	4,2	6 145 995	291 132	4,7	8 124 475	391 762	4,8	8 213 250	1 600 000	19,5
49	M.-Gm. Szprotawa	25 768 718	1 653 691	6,4	27 199 589	1 682 853	6,2	26 991 688	814 792	3	26 436 771	266 557	1,0
50	M.-Gm. Świebodzin	35 535 954	2 934 377	8,3	37 736 553	2 042 868	5,4	40 791 736	1 152 770	2,8	43 238 979	2 406 508	5,6
51	M.-Gm. Torzym	9 430 155	1 371 751	14,5	10 384 718	1 041 724	10	10 171 032	2 679 880	26,3	9 728 752	1 408 657	14,5
52	M.-Gm. Trzciel	7 509 418	1 454 317	19,4	8 171 233	1 120 952	13,7	8 539 865	1 427 063	16,7	11 076 430	3 383 785	30,5

ciąg dalszy tabeli Nr 9

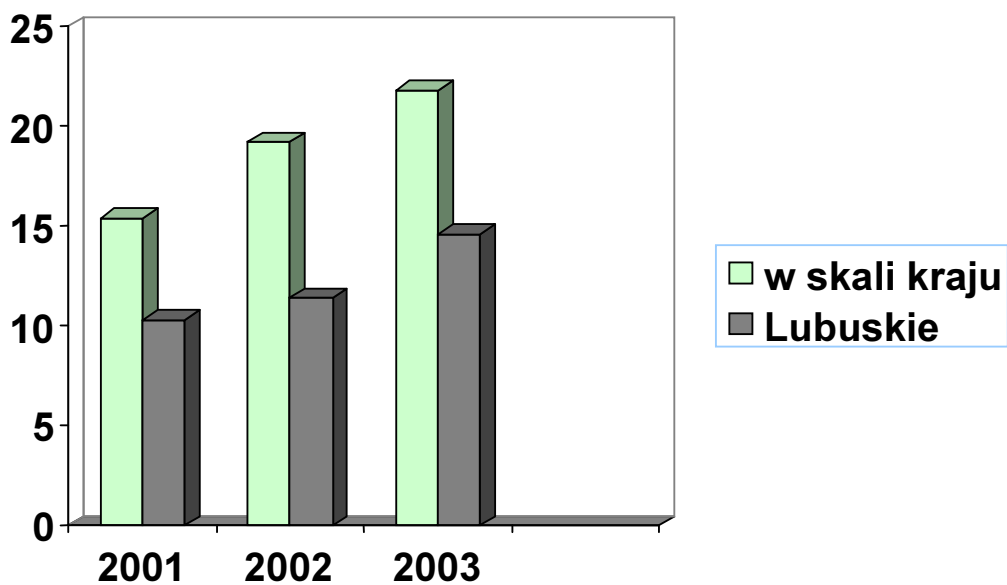
Lp.	Nazwa gminy	2000			2001			2002			2003		
		Wykonanie	Zobowiązania	%	Wykonanie	Zobowiązania	%	Wykonanie	Zobowiązania	%	Wykonanie	Zobowiązania	%
1	2	3	4	5	6	7	8	9	10	11	12	13	14
53	M.-Gm. Witnica	16 196 626	3 363 802	20,8	18 033 600	4 136 185	22,9	16 543 350	4 661 749	28,2	18 431 191	4 919 359	26,7
54	M.-Gm. Wschowa	25 606 419	13 467 540	52,6	28 717 183	7 965 631	27,7	25 135 944	6 822 924	27,1	27 141 025	8 750 000	32,2
55	M.-Gm. Zbąszynek	8 796 110	1 021 696	11,6	10 472 088	260 000	2,5	9 281 537	0	-	10341559	1 117 000	10,8
56	Gm. Bledzew	6 523 215	490 967	7,5	7 430 704	729 338	9,8	7 831 225	624 880	8	8 285 781	1 377 733	16,6
57	Gm. Bobrowice	5 495 601	1 000 000	18,2	6 468 682	700 080	10,8	6 270 862	866 720	13,8	7 298 680	633 360	8,7
58	Gm. Bodaniec	7 479 803	99 920	1,3	8 038 035	0	-	8 350 360	0	-	10056467	0	0,0
59	Gm. Bojadła	3 560 241	60 000	1,7	3 779 778	759	0	4 139 166	3 681	0,1	4 438 283	1 577	0,0
60	Gm. Brody	4 057 819	0	-	4 850 587	0	-	5 340 625	13 647	0,3	4 909 685	0	0,0
61	Gm. Brzeźnica	5 979 935	531 564	8,9	4 844 884	451 979	9,3	5 122 136	281 479	5,5	5 608 222	216 340	3,9
62	Gm. Bytnica	3 556 709	507 810	14,3	4 212 452	622 011	14,8	4 015 525	1 110 767	27,7	4 259 075	1 353 408	31,8
63	Gm. Dąbie	6 201 469	1 939	0	6 277 578	0	-	6 423 948	0	-	6920315	599 332	8,7
64	Gm. Deszczno	8 922 717	20 000	0,2	8 856 600	44 000	0,5	9 266 561	6 516	0,1	9 123 345	30 585	0,3
65	Gm. Górzycza	7 050 034	1 481 334	21	9 022 028	3 312 305	36,7	7 202 452	3 001 176	41,7	7 320 765	3 858 660	52,7
66	Gm. Gubin	8 499 145	28 107	0,3	8 638 620	100 121	1,2	9 006 559	39 943	0,4	10 070 422	27 244	0,3
67	Gm. Kłodawa	7 227 492	548 000	7,6	8 676 610	1 631 242	18,8	9 687 753	1 530 832	15,8	11 000 793	1 761 588	16,0
68	Gm. Kolsko	4 033 721	389 905	9,7	4 634 278	369 177	8	4 674 041	894 005	19,1	4 662 800	1 352 895	29,0
69	Gm. Krzeszyce	7 231 844	1 729 782	23,9	6 609 687	2 110 429	31,9	6 679 980	2 226 704	33,3	7 847 038	2 277 730	29,0
70	Gm. Lipinki Łużyckie	4 202 269	121 327	2,9	3 776 564	25 000	0,7	4 694 298	100 000	2,1	4 394 013	50 000	1,1
71	Gm. Lubiszyn	8 083 141	693 240	8,6	8 805 862	456 422	5,2	10 167 983	1 063 348	10,5	9 737 853	3 273 510	33,6
72	Gm. Lubrza	4 318 596	0	-	4 736 698	56 697	1,2	5 287 283	1 073 055	20,3	5 055 788	1 049 030	20,7
73	Gm. Łągow Lubuski	6 715 383	1 131 846	16,9	9 369 899	2 369 207	25,3	7 984 476	2 065 458	25,9	7 852 522	2 760 439	35,2
74	Gm. Maszewo	4 154 557	560 000	13,5	3 925 955	620 000	15,8	3 781 256	440 000	11,6	4 837 011	451 000	9,3
75	Gm. Niegosławice	7 032 196	4 407 729	62,7	6 365 685	4 735 678	74,4	7 061 443	6 718 984	95,2	7 922 406	5 887 180	74,3
76	Gm. Nowa Sól	7 769 601	187 540	2,4	6 188 192	323 618	5,2	7 119 687	532 527	7,5	7 117 851	1 055 447	14,8
77	Gm. Otyń	8 217 760	0	-	6 573 549	0	-	7 829 838	715 807	9,1	8 802 071	2 301 984	26,2
78	Gm. Przewóz	5 720 515	281 191	4,9	6 796 289	1 626 765	23,9	5 783 777	1 493 431	25,8	6 337 143	1 122 696	17,7

ciąg dalszy tabeli nr 9

Lp.	Nazwa gminy	2000			2001			2002			2003		
		Wykonanie	Zobowiązania	%	Wykonanie	Zobowiązania	%	Wykonanie	Zobowiązania	%	Wykonanie	Zobowiązania	%
1	2	3	4	5	6	7	8	9	10	11	12	13	14
79	Gm. Przytoczna	8 154 810	955 200	11,7	8 711 276	920 886	10,6	10 788 640	564 221	5,2	9 749 643	342 211	3,5
80	Gm. Pszczew	6 100 598	526 532	8,6	7 895 760	292 312	3,7	10 037 047	169 264	1,7	10 501 768	33 094	0,3
81	Gm. Santok	9 049 589	2 255 626	24,9	8 721 056	1 224 244	14	9 881 773	708 962	7,2	10 915 691	2 449 767	22,4
82	Gm. Siedlisko	4 924 083	522 471	10,6	4 414 721	281 530	6,4	5 215 531	781 192	15	6 273 957	357 808	5,7
83	Gm. Skąpe	6 754 265	552 766	8,2	6 741 943	518 803	7,7	6 730 895	1 430 565	21,3	7 227 793	677 600	9,4
84	Gm. Stoińsk	6 436 544	3 212 718	49,9	7 403 961	3 315 839	44,8	8 623 222	2 553 458	29,6	7 496 750	1 643 353	21,9
85	Gm. Stare Kurowo	5 531 347	1 671 884	30,2	5 454 003	1 772 244	32,5	5 783 021	1 375 569	23,8	5 765 552	1 076 190	18,7
86	Gm. Szczaniec	4 888 064	0	-	5 023 023	7 080	0,1	5 310 358	38 263	0,7	5 208 998	395 055	7,6
87	Gm. Świdnica	6 451 831	1 395 683	21,6	7 311 432	976 091	13,4	6 883 613	798 652	11,6	8 413 798	1 096 523	13,0
88	Gm. Trzebiechów	3 824 797	34 000	0,9	4 589 416	473 164	10,3	4 418 763	820 996	18,6	5 369 890	566 972	10,6
89	Gm. Trzebień	6 266 404	17 799	0,3	6 861 097	552 497	8,1	7 465 841	282 733	3,8	7 412 977	86 158	1,2
90	Gm. Tuplice	3 863 139	87 394	2,3	3 956 636	0	-	4 382 123	0	-	4 786 262	0	0,0
91	Gm. Wymiarki	2 798 321	96 000	3,4	2 999 514	48 111	1,6	3 366 201	1 500	0	3 524 081	5 523	0,2
92	Gm. Zabór	4 291 419	45 755	1,1	4 235 112	0	-	4 861 894	90 978	1,9	5 329 349	1 867	0,0
93	Gm. Zielona Góra	16 373 423	198 300	1,2	17 928 247	2 292 441	12,8	21 269 529	2 203 029	10,4	22 749 756	1 530 077	6,7
94	Gm. Zwierzyn	5 181 362	0	-	5 010 564	0	-	5 909 241	0	-	5 999 258	0	0,0
95	Gm. Żagań	7 965 090	8 733	0,1	8 673 008	21 561	0,2	9 284 473	19 485	0,2	8 876 731	342	0,0
96	Gm. Żary	12 432 363	0	-	13 225 047	0	-	16 011 842	0	-	14 274 834	0	0,0
	Razem:	2 017 837 321	204 914 259	10,2	2 205 903 259	225 457 917	10,2	2 195 550 711	246 754 288	11,2	2 139 303 839	314 132 498	14,7
w tym:	Powiaty grodzkie	512 806 082	64 841 899	12,6	553 481 058	71 988 475	13	541 860 050	75 650 872	14	494 005 650	69 901 644	14,1
	Powiaty ziemskie	397 201 458	14 308 980	3,6	453 500 496	15 441 625	3,4	407 847 668	35 836 283	8,8	357 030 630	66 841 032	18,7
	Gminy Razem	960 808 038	125 656 901	13,1	1 025 199 445	132 417 284	12,9	1 076 034 682	129 464 814	12	1 117 277 488	160 950 872	14,4
	Miasta	202 707 008	23 437 815	11,6	205 169 947	26 661 267	13	203 233 634	29 899 119	14,7	206 838 120	36 397 782	17,6
	Miasta i Gminy	494 779 818	76 366 024	15,4	541 994 466	72 774 386	13,4	572 855 807	62 923 868	11	596 703 951	82 848 812	13,9
	Gminy	263 321 212	25 853 062	9,8	278 035 032	32 981 631	11,9	299 945 241	36 641 827	12,2	313 735 417	41 704 278	13,3

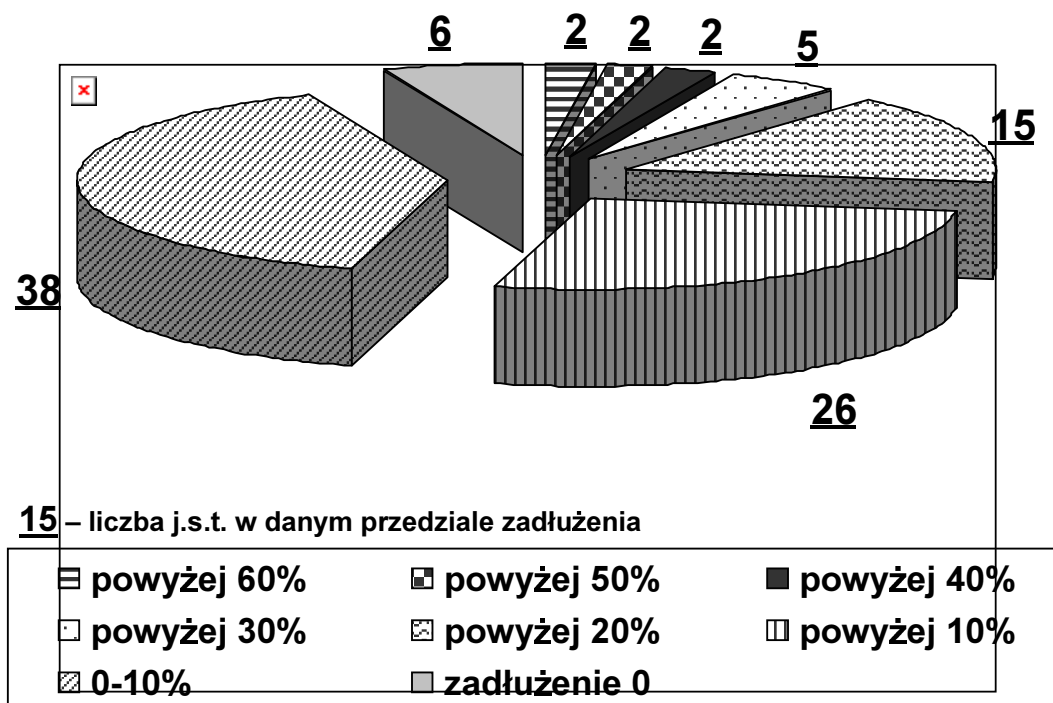
Wykres 1

Poziom zadłużenia jednostek samorządu terytorialnego w relacji do dochodów wykonanych w latach 2001-2003 (w %)



Wykres 2

Zobowiązania jednostek samorządu terytorialnego (przedziały zadłużenia dla 96 lubuskich j.s.t.)



REALIZACJA ZADAŃ GMIN PRZEZ ZWIĄZKI MIĘDZYGMINNE

Równocześnie z wprowadzeniem reformy administracyjnej kraju i powołaniem podstawowego stopnia samorządu terytorialnego jaką jest gmina ustawodawca przewidział możliwość wspólnego wykonywania zadań publicznych przez te jednostki w formie związków międzygminnych.

Zagadnienia związane z funkcjonowaniem tego typu związków reguluje rozdział 7 ustawy z dnia 8 marca 1990 r. o samorządzie gminnym (t.j. Dz.U. z 2001 r. Nr 142, poz. 1591). Stosownie do obowiązujących unormowań prawa i obowiązki gmin uczestniczących w związku międzygminnym związane z realizacją zadań przekazywane są związkowi, który wykonuje zadania publiczne w imieniu własnym i na własną odpowiedzialność.

Związek międzygminny posiada osobowość prawną. Rozpoczyna działalność po przeprowadzeniu postępowania w sprawie rejestracji i ogłoszenia statutu związku.

Rady gmin tworzących związek międzygminny zgłaszają jego utworzenie do organu prowadzącego rejestr za pośrednictwem wojewody właściwego ze względu na siedzibę związku co wynika z § 1 rozporządzenia MSWiA z dnia 5 października 2001 r. w sprawie sposobu prowadzenia rejestru związków międzygminnych oraz ogłaszania statutów związków (Dz.U. Nr 121, poz. 1307). Organem prowadzącym rejestr związków jest minister właściwy do spraw administracji publicznej.

Do prowadzenia gospodarki finansowej związków międzygminnych stosuje się odpowiednio przepisy o gospodarce finansowej gmin stosownie do art. 73a ustawy z dnia 8 marca 1990 r. o samorządzie gminnym (t.j. Dz.U. z 2001 r. Nr 142, poz. 1591 z późn. zm.).

Gospodarkę finansową prowadzą więc w oparciu o te same przepisy, które obowiązują gminy. W konsekwencji są zobowiązane do opracowania projektu budżetu i uchwalenia budżetu. Zobowiązane są również do sporządzenia sprawozdawczości budżetowej stosownie do rozporządzenia Ministra Finansów z dnia 13 marca 2001 r. w sprawie sprawozdawczości budżetowej (Dz.U. Nr 24, poz. 279 z późn. zm.). Zgodnie z § 4 ust. 3 i § 5 z uwzględnieniem § 2 pkt 6 rozporządzenia przewodniczący zarządu związku przekazują do Regionalnej Izby Obrachunkowej w Zielonej Górze sprawozdania Rb-27S, Rb-28S, Rb-NDS, Rb-Z, Rb-N. Sporządzają również Rb-30, gdy ich statut uwzględnia tworzenie i prowadzenie działalności poprzez jednostki organizacyjne związku w formie np. zakładu budżetowego. Związki zobowiązane są również do sporządzenia zgodnie z rozdziałem 5 rozporządzenia Ministra Finansów z dnia 18 grudnia 2001 r. w sprawie szczególnych zasad rachunkowości oraz planów kont dla budżetu państwa, budżetów jednostek samorządu terytorialnego oraz niektórych jednostek sektora finansów publicznych (Dz.U. Nr 153, poz. 1752). Są to stosownie do § 19 ust. 3 i 4 ww. rozporządzenia bilanse łączne osobno jednostki, zakładu budżetowego i gospodarstwa pomocniczego jednostki i bilans z wykonania budżetu związku.

Związki międzygminne obowiązują również taka sama jak gminy procedura absolutoryjna. Zagadnienia związane z absolutorium szerzej omówione zostały w Kwartalniku nr 1/32 z 2004 r. Regionalnej Izby Obrachunkowej w artykule pt.: „Absolutorium komunalne”, oraz w Kwartalniku bieżącym w artykule pt.: „Absolutorium samorządowe za 2003 r.”.

Na terenie województwa lubuskiego na 31 grudnia 2003 r. funkcjonowało 7 związków międzygminnych, w tym 1 w likwidacji.

Zakres zadań realizowanych przez związki jest różnorodny. Należy wymienić takie zadania jak:

- ochrona wód, ziemi,
- przygotowanie i realizacja przedsięwzięć w zakresie budowy i eksploatacji sieci kanalizacyjnej,
- zagospodarowania odpadów komunalnych,
- tworzenie lepszych warunków dla rozwoju turystyki,
- eksploatacja urządzeń zbiorowego zaopatrzenia w wodę oraz studni publicznych i zbiorczych urządzeń kanalizacji sanitarnych,
- działalność usługowo – inwestycyjna w zakresie wyżej wymienionym,
- wspólne planowanie i wykonywanie zadań z zakresu ochrony środowiska, infrastruktury technicznej i społecznej oraz turystyki,
- pozyskiwanie środków finansowych na realizację inicjatyw proekologicznych,
- inicjowanie działań gmin w zakresie ochrony środowiska,

- reprezentowanie wspólnych interesów gmin szczególnie w zakresie realizacji zadań związanych z ekologią,
- wdrażanie nowoczesnych technologii gospodarowania odpadami i gospodarką wodno – ściekową.

Na koniec 2003 r. 40 lubuskich gmin oraz 8 gmin z województw ościennych było zrzeszonych w związkach funkcjonujących na terenie województwa lubuskiego. W skład poszczególnych związków wchodzi następująca liczba gmin.

Lp.	Wyszczególnienie	Liczba gmin
1	Związek Celowy Gmin MG-6	6
2	Związek Gmin Bledzew –Przytoczna –Skwierzyna „wlikwidacji”	3
3	Związek Międzygminny „Odra –Warta”	5
4	Celowy Związek Gmin CZG-12	13
5	Związek Międzygminny Wodociągów i Kanalizacji Wiejskich	9
6	Łużycki Związek Gmin	12
7	Turystyczny Związek Gmin	6

Dochody

Źródła dochodów związków międzygminnych zależą od charakteru zadań, dla których realizacji związek został powołany.

Podstawowe dochody związków w 2003 r. to:

- wpływy z wpłat gmin,
- wpływy ze sprzedaży usług,
- dotacje z funduszy celowych,
- środki na dofinansowanie własnych zadań bieżących związków pozyskane z innych źródeł,
- otrzymane darowizny,
- wpływy z wpłat gmin na dofinansowanie zadań inwestycyjnych i zakupów inwestycyjnych,
- środki na dofinansowanie inwestycji pozyskane z innych źródeł w tym m.in. środki bezzwrotne z UE.

W 2003 r. związki międzygminne wykonały dochody ogółem w wysokości 11.378.923 zł. W porównaniu do roku ubiegłego, w którym osiągnęły kwotę 19 710 636 zł ,dochody były niższe o 42,3%.

Wydatki

Wykonanie wydatków związków międzygminnych w 2003 r. wyniosło 9.911.878 zł i było niższe o 49,4% w stosunku do wydatków 2002 r. W ubiegłym roku wydatki stanowiły kwotę 19.578.021 zł.

W strukturze wydatków ogółem wydatki bieżące roku 2003 stanowią 37,4%, natomiast wydatki majątkowe 62,6%.

W wydatkach bieżących 31,0% stanowią wynagrodzenia i pochodne.

Należy zauważyć, że w skali kraju wydatki inwestycyjne związków stanowiły 14,7% wydatków ogółem. Natomiast 85,3% to wydatki bieżące.

Struktura wydatków związków międzygminnych w latach 2002 i 2003 w zł.

Wyszczególnienie	2002	udział %	2003	udział %
Wydatki ogółem	19.578.021	100,0	9.811.878	100,0
Wydatki bieżące	7.656.008	39,1	6.138.683	37,4
Wydatki majątkowe	11.922.013	60,9	3.673.195	62,6

W poszczególnych związkach województwa lubuskiego, podobnie jak w skali kraju udział wydatków majątkowych w wydatkach ogółem znacznie odbiegał od wskaźnika wojewódzkiego czy wskaźnika krajowego. Uzależniony był głównie od rodzaju realizowanych przez związek zadań. Wskaźnik ten był na bardzo wysokim poziomie w związkach, które zostały powołane dla realizacji zadań inwestycyjnych np. budowa zakładu utylizacji odpadów, czy kanalizacja gmin. Natomiast w związkach powołanych do świadczenia usług np. dostawa wody udział wydatków na inwestycje był niewielki lub inwestycje w ogóle nie były realizowane .

W analizowanym roku największe wydatki związków poniesione zostały w dziale 900 – Gospodarka komunalna i ochrona środowiska – 9.302.483 zł, t.j. 94,8% ogółu wydatków w tym 6.069.624 zł to wydatki majątkowe w zakresie gospodarki odpadami i gospodarki ściekowej i ochrony wód. Należy zwrócić uwagę na fakt, że część wydatków inwestycyjnych realizowana była w związkach międzygminnych ze środków bezzwrotnych pochodzących z UE (3.182.418 zł). Środki z tego źródła pokryły w 2003 r. 51,8% wydatków inwestycyjnych związków.

Udział zadań gmin realizowanych w 2003 r. przez związki międzygminne przedstawia poniższa tabela. (w zł)

Wykonanie	Gminy	Związki międzygminne	Udział %
Dochody	1.117.277.488	11.378.923	1,02
Wydatki ogółem	1.155.070.754	9.811.878	0,85
w tym majątkowe	203.253.840	6.138.683	3,02

Nadal, podobnie jak w 2002 r. zadania inwestycyjne realizowały tylko 2 związki.

Wynik finansowy

Wynik finansowy per saldo osiągnięty przez związki województwa lubuskiego podobne jak w 2002 roku był dodatni i wyniósł 1.567.045 zł. Wszystkie funkcjonujące związki zamknęły rok budżetowy nadwyżką.

Przychody i rozchody

W związku z tym, że do prowadzenia gospodarki finansowej związków międzygminnych stosuje się przepisy o gospodarce finansowej gmin mogą one, podobnie jak gminy, angażować wypracowaną nadwyżkę, zaciągać zobowiązania na wydatki nie znajdujące pokrycia w planowanych dochodach, lub też lokować w bankach czasowo wolne środki.

Osiągnięte przychody związków międzygminnych w 2003 r. wyniosły 522.896 zł i były wyższe w porównaniu do roku 2002 o 132,8%. Głównym źródłem przychodów były kredyty i pożyczki (300.000 zł) a następnie nadwyżka (193.605 zł) i tzw. wolne środki wynikające z rozliczenia kredytów i pożyczek, określone w sprawozdawczości jako wolne środki (29.291 zł).

Ogólna kwota rozchodów stanowiła kwotę 720.000 zł i przeznaczona została przez związki na spłatę zaciągniętych zobowiązań z tytułu kredytów i pożyczek. W porównaniu z rokiem 2002 kwota rozchodów wzrosła o 620%.

Zobowiązania

Łączna kwota zobowiązań na koniec 2003 r. wyniosła 3.573.305 zł. W porównaniu do roku ubiegłego zobowiązania związków były niższe o 13,2%. Dominującą pozycją zobowiązań były kredyty i pożyczki, które w 2002 r. stanowiły 96,8%, natomiast w 2003 r. aż 99,7% zobowiązań ogółem.

Pozostała część zobowiązań to zobowiązania wymagalne.

Wysokie zobowiązania związane są przede wszystkim z zaciągniętymi długoterminowymi kredytami i pożyczkami na zadania inwestycyjne.

Spośród związków województwa lubuskiego, prowadzących działalność w 2003 r. w jednym z nich zadłużenie przekroczyło 60% w stosunku do osiągniętych dochodów i wyniosło 66,1%.

Na koniec I kw. 2004 r. zadłużenie to obniżyło się do 48,0%.

Związki powiatów

Podobnie jak związki gmin mogą być tworzone związki powiatów. Ustawodawca taką możliwość dopuścił w celu wspólnego wykonywania zadań publicznych. Problematyce tej poświęcony został rozdział 7 ustawy z dnia 5 czerwca 1998 r. o samorządzie powiatowym (t.j. Dz.U. z 2001 r. Nr 142, poz. 1592 z późn. zm.).

Na koniec grudnia 2003 r. na terenie województwa lubuskiego nie funkcjonował żaden związek powiatów.

opracowanie:
Ewa Okońska
WIAiS