

FINANSE SAMORZĄDÓW

REALIZACJA BUDŻETÓW J.S.T. WOJEWÓDZTWA LUBUSKIEGO W LATACH 2007-2008¹

I. Realizacja dochodów budżetowych jednostek samorządu terytorialnego województwa lubuskiego w latach 2007-2008

Istotny wpływ na sytuację finansową j.s.t. oraz na zakres ich samodzielności ma poziom uzyskiwanych dochodów, a zwłaszcza dochodów własnych. Właściwe proporcje w globalnej strukturze dochodów każdej jednostki samorządu terytorialnego zapewniają odpowiedni poziom autonomii finansowej. Udział procentowy dochodów własnych w dochodach ogółem, jaką częścią dochodów jednostka może swobodnie i niezależnie dysponować, jaki procent budżetu stanowią dotacje celowe na wykonywanie zadań zleconych i powierzonych, a jaki środki na dofinansowanie zadań własnych – wszystko to świadczy o kondycji finansowej j.s.t.

Samorządy realizują dochody w oparciu o obowiązujący od 1 stycznia 2004 r. system finansowania określony w ustawie z dnia 13 listopada 2003 r. o dochodach jednostek samorządu terytorialnego². Wielkość uzyskiwanych przez jednostki dochodów decyduje o poziomie realizacji zadań rzeczowych, a więc zaspokojeniu potrzeb społeczności lokalnych.

Charakter dochodów j.s.t. wynika z finansowania wydatków samorządów częściowo ze źródeł własnych, a częściowo z transferów z budżetu państwa, głównie w formie subwencji i dotacji celowych. Dochodami gmin, powiatów i województwa mogą być także środki pochodzące ze źródeł zagranicznych i z budżetu Unii Europejskiej oraz inne środki określone w odrębnych przepisach. Możliwość otrzymania ww. środków w dużej mierze przyczyniła się do rozwoju gospodarczego zainteresowanych ich pozyskaniem jednostek.

Dochodami własnymi jednostek samorządu terytorialnego były: dochody pobierane przez jednostki budżetowe, wpłaty zakładów budżetowych i gospodarstw pomocniczych, dochody z majątku, spadki, zapisy i darowizny na rzecz j.s.t., odsetki od nieterminowo przekazywanych należności stanowiących dochody j.s.t., odsetki od środków finansowych gromadzonych na ich rachunkach bankowych, odsetki od pożyczek udzielanych przez j.s.t., dochody z kar pieniężnych i grzywien o ile odrębne przepisy nie stanowią inaczej, dotacje z budżetów innych j.s.t. oraz inne dochody należne j.s.t. Źródłami dochodów własnych gminy były ponadto wpływy z podatków: od nieruchomości, rolnego, leśnego, od środków transportowych, dochodowego od osób fizycznych opłacanego w formie karty podatkowej, od spadków i darowizn, od czynności cywilnoprawnych oraz wpływy z opłat: skarbowej, targowej, miejscowej, eksploatacyjnej i od posiadania psów. W powiatach źródłem dochodów własnych były wpływy z opłat uiszczanych na podstawie odrębnych przepisów. We wszystkich jednostkach samorządu terytorialnego źródłem dochodów było 5% dochodów uzyskiwanych na rzecz budżetu państwa w związku z realizacją zadań zleconych z zakresu administracji rządowej i innych zadań zleconych ustawami. Do dochodów własnych zalicza się także udział poszczególnych jednostek we wpływach z podatku dochodowego od osób fizycznych i podatku dochodowego od osób prawnych (inny dla każdego typu j.s.t.).

Subwencja ogólna składa się z części: dla gmin i dla powiatów (wyrównawczej i równoważącej) oraz dla województw (wyrównawczej i regionalnej). Ponadto gminy, powiaty i województwa otrzymują subwencję oświatową. O przeznaczeniu środków otrzymanych z tytułu subwencji ogólnej decyduje organ stanowiący jednostki samorządu terytorialnego.

Dochodami jednostek samorządu terytorialnego mogą być także dotacje.

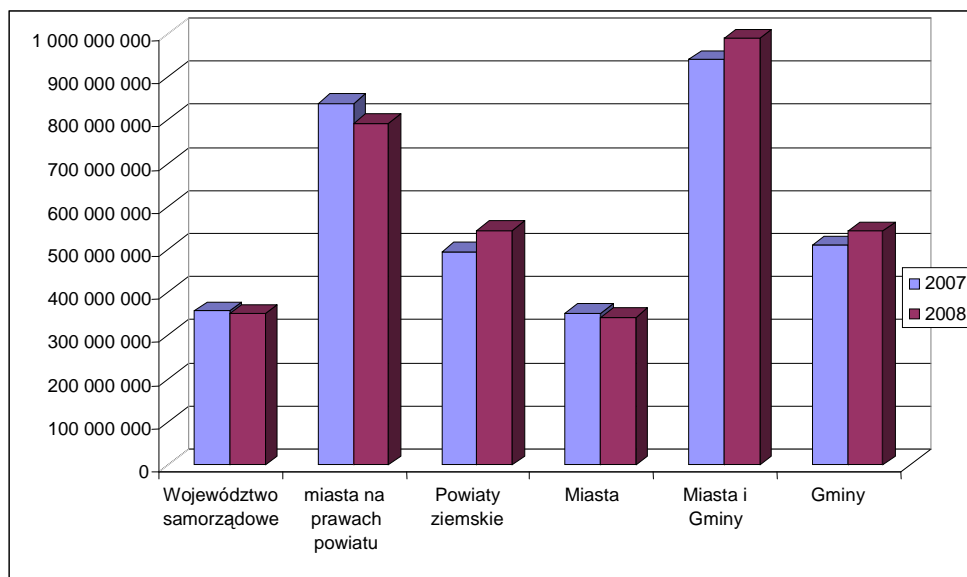
¹ Opracowanie przygotowane w oparciu o dane pochodzące ze sprawozdań budżetowych (stan bazy na dzień 03 kwietnia 2009 r. dla danych z roku 2008 i 3 kwietnia 2008 dla danych z roku 2007).

² Ustawa z dnia 13 listopada 2003 r. o dochodach jednostek samorządu terytorialnego (Dz.U. z 2003 r. Nr 203, poz. 1966 ze zm.).

Planowane na dzień 31 grudnia 2008 r. dochody ogółem jednostek samorządu terytorialnego województwa lubuskiego w wysokości 3.623.716.962 zł wykonano w 98,4% uzyskując kwotę 3.564.308.234 zł. W roku poprzednim jednostki zaplanowały dochody na kwotę 3.393.276.308 zł., wykonały je w wysokości 3.493.825.930zł, co stanowiło 103,0% planu.

Wielkości dochodów osiągniętych przez poszczególne szczeble j.s.t. w latach 2007-2008 zaprezentowano graficznie poniżej.

Wykonanie dochodów ogółem jednostek samorządu terytorialnego województwa lubuskiego w latach 2007-2008



Struktura dochodów j.s.t. województwa lubuskiego w latach 2007-2008

Wyszczególnienie	Plan (po zmianach)	Dochody wykonane	Struktura	Wskaźnik (3:2)
	w zł		w %	
1	2	3	4	5
Rok 2007				
DOCHODY OGÓLEM, z tego:	3 393 276 308	3 493 825 930	100,0	103,0
Dochody bieżące, z tego:	2 984 751 794	3 092 967 770	88,5	103,6
Dochody własne	1 361 214 059	1 507 030 609	43,1	110,7
Dotacje celowe na zadania bieżące	592 753 598	557 404 703	16,0	94,0
Subwencja ogólna	1 030 784 137	1 028 532 458	29,4	99,8
Dochody majątkowe, z tego:	408 524 514	400 858 159	11,5	98,1
Dotacje celowe na zadania inwestycyjne	85 171 793	81 486 098	2,3	95,7
Środki na inv. uzyskane z innych źródeł	169 683 653	154 088 546	4,4	90,8
Dochody ze sprzedaży majątku	153 669 068	165 283 515	4,7	107,6
Rok 2008				
DOCHODY OGÓLEM, z tego:	3 623 716 962	3 564 308 234	100,0	98,4
Dochody bieżące, z tego:	3 263 075 076	3 296 025 812	92,5	101,0
Dochody własne	1 533 592 766	1 611 904 929	45,2	105,1
Dotacje celowe na zadania bieżące	620 980 203	575 561 555	16,1	92,7
Subwencja ogólna	1 108 502 107	1 108 559 328	31,1	100,0
Dochody majątkowe, z tego:	360 641 887	268 282 422	7,5	74,4
Dotacje celowe na zadania inwestycyjne	108 617 952	102 005 793	2,9	93,9
Środki na inv. uzyskane z innych źródeł	94 690 365	55 402 392	1,6	58,5
Dochody ze sprzedaży majątku	157 333 570	110 874 237	3,1	70,5

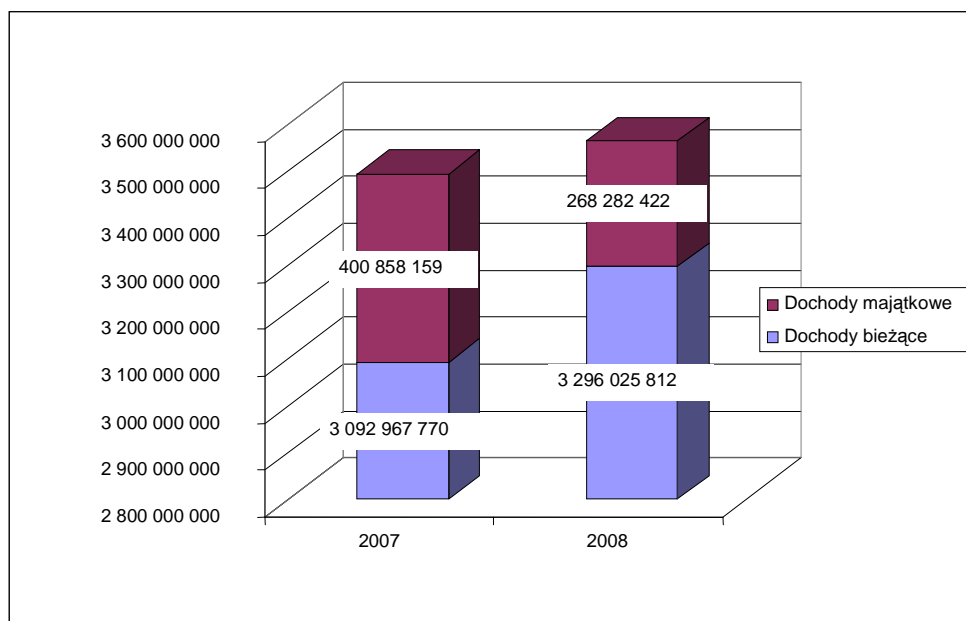
Zestawienie powyższe jest zgodne z art. 184 ust. 1 ustawy o finansach publicznych³.

W roku 2008 spadł udział dochodów majątkowych (o 4%) w dochodach ogółem przy jednoczesnym spadku udziału wydatków majątkowych we wszystkich zrealizowanych wydatkach. Wynik majątkowy osiągnięty w roku 2008, czyli dochody majątkowe minus wydatki majątkowe wyniósł -349.825.761 zł. Rok wcześniej wskaźnik ten osiągnął kwotę -247.297.308zł.

Wynik bieżący, wynik majątkowy i wynik ogółem w j.s.t. województwa lubuskiego w latach 2007-2008

Wyszczególnienie	Plan (po zmianach)	Wykonanie	Plan (po zmianach)	Wykonanie
	Rok 2007		Rok 2008	
1	2	3	4	5
WYNIK BIEŻĄCY (Dochody bieżące - Wydatki bieżące)	151 011 831	381 609 932	103 035 898	306 407 947
WYNIK MAJĄTKOWY (Dochody majątkowe - Wydatki majątkowe)	- 324 229 351	- 247 297 308	- 427 231 446	- 349 825 761
WYNIK OGÓŁEM (Dochody ogółem - Wydatki ogółem)	- 173 217 520	137 473 480	- 324 195 549	- 43 417 813

Wykonanie dochodów bieżących i majątkowych jednostek samorządu terytorialnego województwa lubuskiego w latach 2007-2008



Wielkości nominalne dochodów każdej jednostki samorządu terytorialnego (w układzie strukturalnym) uzyskane w 2008 r. w badanym okresie zawiera Tabela Nr 1 zamieszczona na końcu niniejszego opracowania. Dane dotyczące 2007 r. były publikowane w Kwartalniku RIO Zielona Góra Nr 2-3/46 2008 r. Grupowania dochodów w tych tabelach dokonano zgodnie z ustawą o dochodach j.s.t. Poniżej zaprezentowano wykonane dochody w latach 2007-2008 z podziałem na typy jednostek oraz źródła dochodów, zgodnie z art. 3 wspomnianej wyżej ustawy.

³ Ustawa z dnia 30 czerwca 2005 r. o finansach publicznych (Dz. U. Nr 249, poz. 2104 ze zm.).

Wykonanie dochodów wg typów jednostek w latach 2007-2008 (w zł)

Rodzaj dochodów	2007					
	Województwo samorządowe	Miasta na prawach powiatu	Powiaty ziemskie	Miasta	Miasta i Gminy	Gminy
Dotacje, w tym:	65 213 929	102 871 196	94 865 604	59 737 666	202 062 642	114 139 764
<i>dotacje na inwestycje</i>	41 525 529	5 758 116	7 103 084	4 639 144	15 660 084	6 800 140
Dochody własne w tym:	187 501 369	535 905 445	160 460 444	224 851 017	485 156 102	232 528 293
<i>udziały w podatkach</i>	113 789 481	215 121 365	78 281 240	72 147 696	146 426 865	63 967 680
<i>pozostałe dochody</i>	73 711 888	320 784 080	82 179 204	152 703 321	338 729 237	168 560 613
Subwencje	104 013 224	200 571 111	240 021 681	68 701 978	252 903 193	162 321 271
Ogółem	356 728 522	839 347 752	495 347 729	353 290 661	940 121 937	508 989 328
Rodzaj dochodów	2008					
	Województwo samorządowe	Miasta na prawach powiatu	Powiaty ziemskie	Miasta	Miasta i Gminy	Gminy
Dotacje, w tym:	87 830 879	98 812 356	112 232 845	56 086 855	202 804 208	119 800 206
<i>dotacje na inwestycje</i>	48 955 343	4 454 252	14 138 740	4 342 499	18 758 112	11 356 845
Dochody własne w tym:	156 227 683	476 459 849	180 267 928	213 145 388	509 403 199	242 677 510
<i>udziały w podatkach</i>	99 548 772	235 387 967	87 526 411	77 484 522	164 981 834	74 627 566
<i>pozostałe dochody</i>	56 678 911	241 071 882	92 741 517	135 660 866	344 421 365	168 049 944
Subwencje	106 590 466	218 382 926	251 764 061	73 369 786	278 337 004	180 115 085
Ogółem	350 649 028	793 655 131	544 264 834	342 602 029	990 544 411	542 592 801

Wynikające z powyższego zestawienia wielkości ważniejszych źródeł dochodów, pozwalają uznać dochody własne i subwencje za najważniejsze źródło zasilania budżetów jednostek samorządu terytorialnego. Taka struktura dochodów zapewni każdej jednostce odpowiedni poziom autonomii finansowej. Średnio w badanym okresie swobodnie i niezależnie:

- województwo samorządowe mogło wydatkować 78,3% wszystkich dochodów,
- miasta na prawach powiatu – 87,62%,
- powiaty ziemskie - 80,9%,
- miasta – 83,36%,
- miasta i gminy – 79,01%,
- gminy – 77,76%⁴.

Nadal najistotniejszą pozycję w strukturze dochodów ogółem w roku 2008 stanowiły dochody własne, choć ich udział procentowy w każdym typie jednostek (z wyjątkiem powiatów ziemskich) uległ nieznacznemu spadkowi w porównaniu z rokiem 2007. Największy (około 8%) spadek zaobserwowano w województwie samorządowym i miastach województwa lubuskiego. Wspomnianemu obniżeniu wskaźnika procentowego udziału towarzyszył wzrost udziału subwencji w tych typach jednostek. Nastąpiło odwrócenie tendencji z roku 2007, kiedy to udział dochodów własnych zwiększył stosunku do roku 2006 o:

- 1% w miastach i gminach,
- 2,6% w gminach,
- 4,6% w województwie samorządowym,
- 6,9% w miastach na prawach powiatu,
- 7,9% w miastach,

przy jednoczesnym spadku udziału subwencji.

Podobnie jak w roku poprzednim głównym źródłem dochodów w powiatach ziemskich były subwencje (46,3% ogółu dochodów).

Analizując grupę dochodów własnych należy stwierdzić, że najwyższy udział w strukturze zrealizowanych wpływów z poszczególnych tytułów miały udziały w podatkach dochodowych. We wszystkich typach jednostek zaobserwowano tendencję wzrostową udziału tego źródła dochodów. Nieznaczny, bo 0,2% spadek wystąpił w powiatach ziemskich.

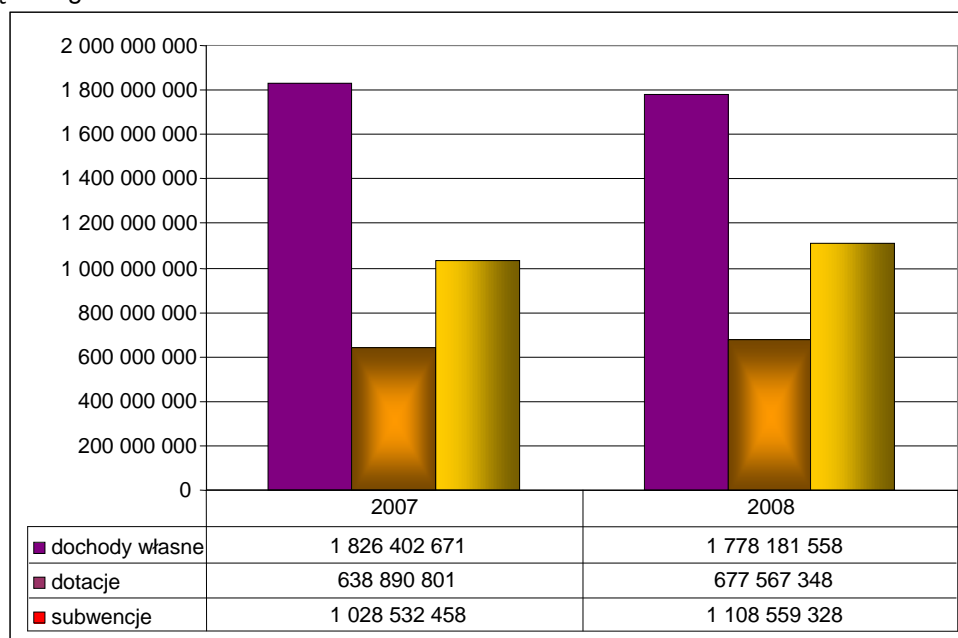
⁴ Sumowaniu podlegają kwoty subwencji i dochodów własnych

W różnym stopniu i kierunku zmianie ulegał wskaźnik procentowego udziału dotacji w dochodach poszczególnych stopni samorządu terytorialnego. Miał w gminach, miasto – gminach i miastach, rósł minimalnie w miastach na prawach powiatów oraz znacząco wzrósł w województwie samorządowym i powiatach ziemskich. Różnice te związane są z inną specyfiką zadań wyżej porównywanych jednostek. Zdecydowana większość kwot otrzymanych dotacji przez j.s.t. dotyczyła zadań bieżących podczas, gdy województwo samorządowe uzyskiwało wpływy z dotacji związanych z realizacją zadań inwestycyjnych (także dla dalszego rozdysponowania w ramach kontaktów).

Struktura dochodów wg źródeł do dochodów ogółem j.s.t. województwa lubuskiego w latach 2007-2008

Dochody w poszczególnych latach	Województwo samorządowe	Miasta na prawach powiatu	Powiaty ziemskie	Miasta	Miasta i Gminy	Gminy
Dotacje						
2007	18,3%	12,3%	19,2%	18,5%	21,5%	22,4%
2008	25,0%	12,5%	20,6%	16,4%	20,5%	22,1%
Dochody własne						
2007	52,6%	63,8%	32,4%	69,6%	51,6%	45,7%
2008	44,6%	60,0%	33,1%	62,2%	51,4%	44,7%
w tym:						
udziały w podatkach						
2007	31,9%	25,6%	15,8%	22,3%	15,6%	12,6%
2008	28,4%	29,7%	16,1%	22,6%	16,7%	13,8%
pozostałe dochody						
2007	20,7%	38,2%	16,6%	47,2%	36,0%	33,1%
2008	16,2%	30,4%	17,0%	39,6%	34,8%	31,0%
Subwencje						
2007	29,2%	23,9%	48,5%	12,0%	26,9%	31,9%
2008	30,4%	27,5%	46,3%	21,4%	28,1%	33,2%

Poniższy wykres obrazuje udział trzech głównych źródeł dochodów (w kwotach łącznych) w dochodach ogółem osiągniętych w badanym okresie przez wszystkie szczeble sektora samorządowego.



II. Realizacja wydatków budżetowych jednostek samorządu terytorialnego województwa lubuskiego w latach 2007-2008

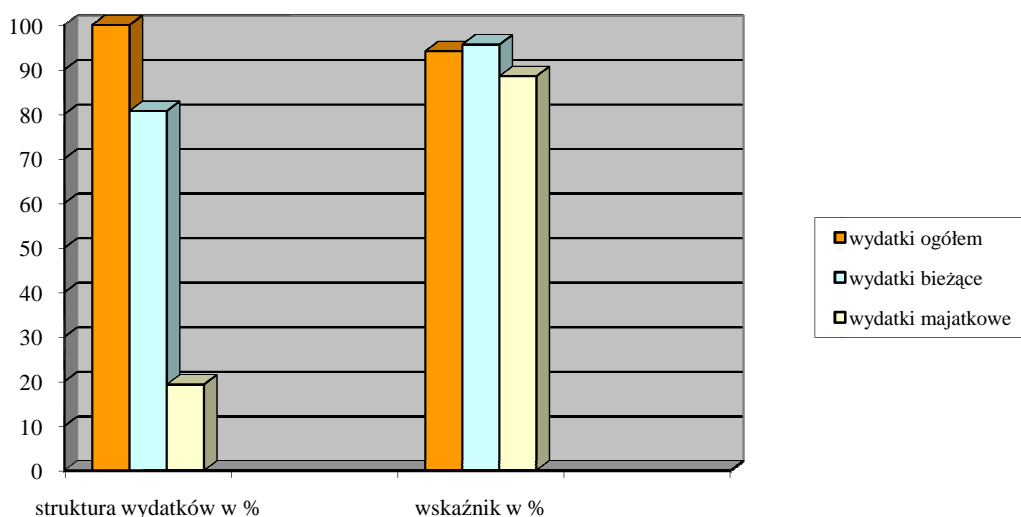
Analizę wydatków jednostek samorządu terytorialnego można przeprowadzić w zakresie kierunków wydatkowania środków publicznych wg działów klasyfikacji budżetowej, struktury wydatków w podziale na zadania własne i zlecone lub według ich rodzaju: wydatki bieżące i majątkowe.

Wydatki budżetowe j.s.t. w znacznym stopniu uzależnione były od uzyskanych dochodów. Sposób i cel wydatkowania środków publicznych przez podmioty samorządowe były efektem działań podejmowanych przez organy jednostek samorządu terytorialnego. Ich rozwój stymulowały wydatki majątkowe, w tym przede wszystkim wydatki inwestycyjne. Wydatki bieżące w dużej mierze związane były z realizacją zadań o charakterze obligatoryjnym.

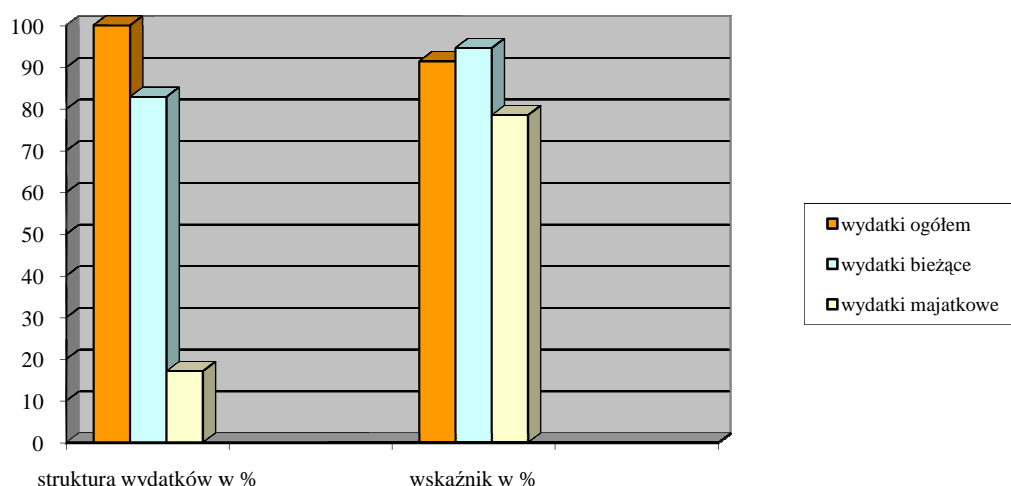
Wydatki budżetowe w latach 2007-2008 z uwzględnieniem podziału na wydatki bieżące i majątkowe

Wyszczególnienie	Plan (po zmianach)	Wydatki wykonane	Struktura	Wskaźnik (3:2)
	w zł		w %	
1	2	3	4	5
Rok 2007				
WYDATKI OGÓŁEM z tego:	3 566 493 827	3 356 352 449	100,0	94,1
Wydatki bieżące	2 833 727 903	2 708 184 922	80,7	95,6
Wydatki majątkowe	732 765 924	648 167 527	19,3	88,5
Rok 2008				
WYDATKI OGÓŁEM z tego:	3 947 912 511	3 607 726 047	100,0	91,4
Wydatki bieżące	3 160 039 178	2 989 617 865	82,9	94,6
Wydatki majątkowe	787 873 333	618 108 182	17,1	78,5

Struktura wykonanych wydatków oraz wskaźnik ich realizacji w 2007 roku



Struktura wykonanych wydatków oraz wskaźnik ich realizacji w 2008 roku

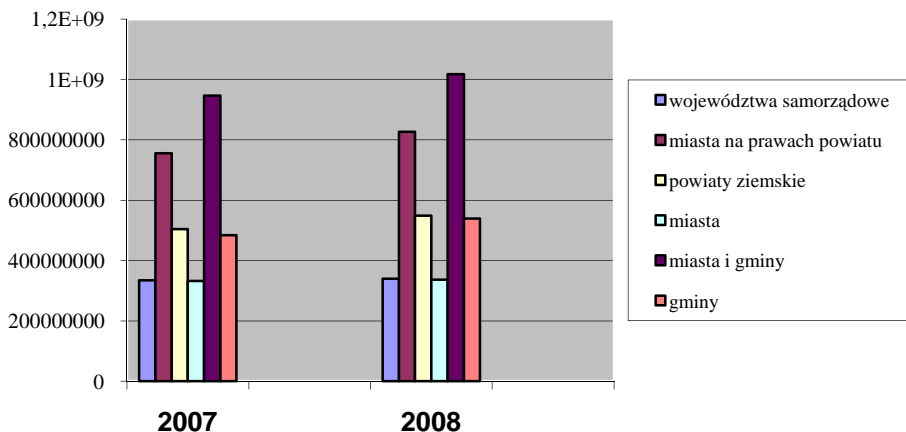


W latach 2007-2008 planowane wydatki jednostek samorządu terytorialnego wzrosły o 10,7% i wyniosły odpowiednio 3.566.493.827 zł oraz 3.947.912.511 zł. Jak wynika z powyższego zestawienia w 2007r. j.s.t. zrealizowały wydatki w 94,1%, natomiast w roku następnym w 91,4%. Wykonanie wydatków wzrosło na przestrzeni dwóch lat o 251.373.598 zł, natomiast spadek realizacji wydatków wyniósł 2,7%. Na zmniejszenie wykonania wydatków w 2008 roku znaczny wpływ miała realizacja wydatków majątkowych tj. 88,5% w 2007 r. i 78,5% w 2008r. W badanym okresie realizacja wydatków majątkowych zmniejszyła się o 10%. Główną przyczyną spadku wskaźnika realizacji wydatków majątkowych było niezrealizowanie inwestycji finansowanych z udziałem środków pochodzących z budżetu Unii Europejskiej. W analizowanym okresie udział wydatków bieżących w wydatkach ogółem wzrósł z 80,7% w 2007 r. do 82,9% w 2008 r., natomiast zmniejszył się udział wydatków majątkowych z 19,3% do 17,1%.

Wykonanie wydatków (w zł) poszczególnych stopni samorządu terytorialnego oraz ich udział procentowy w ogólnej kwocie wydatków j.s.t. w latach 2007-2008

Wyszczególnienie	2007	2008
Zbiórca budżet J.S.T., z tego:	3 356 352 449	3 607 726 047
województwo samorządowe	334 479 019	340 059 853
miasta na prawach powiatu	755 735 855	826 842 229
powiaty ziemskie	503 789 026	548 489 707
Miasta	331 706 287	335 939 905
miasta i gminy	946 709 755	1 017 839 408
Gminy	483 932 507	538 554 945
Zbiórca budżet J.S.T., z tego:	100%	100%
województwo samorządowe	10%	10%
miasta na prawach powiatu	23%	23%
Powiaty ziemskie	15%	15%
Miasta	10%	9%
miasta i gminy	28%	28%
Gminy	14%	15%

Wykonanie wydatków wg typów jednostek w latach 2007-2008



W latach 2007-2008 wydatki budżetowe wszystkich typów jednostek samorządu terytorialnego województwa lubuskiego uległy zwiększeniu. Największy wzrost wydatków wystąpił w miastach i gminach – o 71.129.653 zł oraz w miastach na prawach powiatu – o 71.106.374 zł, zaś najmniejszy w miastach – wzrost tylko o 4.233.618 zł.

Najwyższy udział w badanym okresie w wydatkach ogółem stanowiły wydatki miast i gmin – średnio 28% oraz miast na prawach powiatu – średnio 23%, zaś najniższy wydatki miast i województwa samorządowego średnio 9,5% i 10%.

W roku 2008 udział wydatków miast w wydatkach ogółem zmniejszył się o 1%, natomiast zwiększył się o tę samą wartość udział wydatków gmin. W analizowanym okresie udział pozostałych typów jednostek samorządowych w wydatkach ogółem nie uległ zmianie.

Dynamika wydatków w ujęciu nominalnym w latach 2007–2008

Wskaźnik dynamiki wydatków w %	2008/2007
Zbiorczy budżet J.S.T.,	107,5
z tego:	
województwo samorządowe	101,7
miasta na prawach powiatu	109,4
powiaty ziemskie	108,9
Miasta	101,3
miasta i gminy	107,5
Gminy	111,3

Jak wynika z zaprezentowanych danych wskaźnik dynamiki wydatków budżetowych jednostek samorządu terytorialnego w latach 2007-2008 wyniósł 7,5%, przy czym największy był w gminach – wzrost o 11,3% oraz miastach na prawach powiatu – wzrost o 9,4% natomiast najmniejszy wzrost wydatków wystąpił w miastach oraz w województwie samorządowym – wzrost odpowiednio o 1,3 % i 1,7%.

Strukturę wydatków budżetów jednostek samorządu terytorialnego w latach 2007-2008 dla jednostek poszczególnych szczebli samorządowych przedstawia poniższa tabela.

Struktura wykonanych wydatków wg typów jednostek w latach 2007-2008

Wyszczególnienie		Ogółem		Bieżące, w tym:		dotacje		wynagrodzenia		obsługa długu		pozostałe wydatki		Majątkowe, w tym:		inwestycyjne	
		zł	%	zł	%	zł	%	zł	%	zł	%	zł	%	zł	%	zł	%
Województwo samorządowe	2007	334 479 019	100	201 394 717	60,2	79 571 316	23,8	45 475 555	13,6	1 594 319	0,5	74 753 526	22,3	133 084 302	39,8	133 084 302	39,8
	2008	340 059 853	100	229 008 102	67,3	91 696 817	27,0	55 017 613	16,2	7 989 341	2,3	74 304 331	21,9	111 051 751	32,7	111 051 751	32,7
miasta na prawach powiatu	2007	755 735 855	100	602 373 339	79,7	119 911 777	15,9	258 651 715	34,2	5 443 583	0,7	218 366 264	28,9	153 362 516	20,3	145 516 516	19,2
	2008	826 842 229	100	693 222 743	83,9	146 723 277	17,8	292 088 060	35,4	7 765 728	0,9	246 645 679	29,7	133 619 486	16,1	126 154 986	15,2
powiaty ziemskie	2007	503 789 026	100	463 112 981	91,9	18 172 703	3,6	277 313 887	55,0	8 732 498	1,7	158 893 893	31,5	40 676 045	8,1	40 631 545	7,8
	2008	548 489 707	100	501 007 115	91,3	20 041 254	3,7	299 455 601	54,6	15 377 623	2,8	166 132 637	30,3	47 482 592	8,7	47 482 592	8,7
miasta	2007	331 706 287	100	272 011 266	82,0	43 492 195	13,1	96 440 389	29,1	2 837 801	0,9	129 240 881	39,0	59 695 021	18,0	56 620 021	17,1
	2008	335 939 905	100	284 490 669	84,7	49 816 347	14,8	103 620 141	30,8	3 562 948	1,1	127 491 232	38,0	51 449 236	15,3	47 675 236	14,2
miasta i gminy	2007	946 709 755	100	762 166 110	80,5	45 425 083	4,8	326 993 426	34,5	5 950 942	0,6	383 796 661	40,5	184 543 645	19,5	184 024 280	19,4
	2008	1 017 839 408	100	840 969 359	82,6	53 538 951	5,3	358 768 832	35,2	9 395 648	0,2	419 265 929	41,2	176 870 049	17,4	176 192 897	17,3
gminy	2007	483 932 507	100	407 126 509	84,1	21 439 365	4,4	172 183 041	35,6	3 157 755	0,7	210 346 348	43,5	76 805 998	15,9	70 798 712	14,6
	2008	538 554 945	100	440 919 877	81,9	25 377 958	4,7	190 426 318	35,4	3 749 734	0,7	221 365 867	41,1	97 635 068	18,1	91 418 068	17,0

W latach 2007-2008 w strukturze wydatków każdego typu j.s.t. dominowały wydatki bieżące.

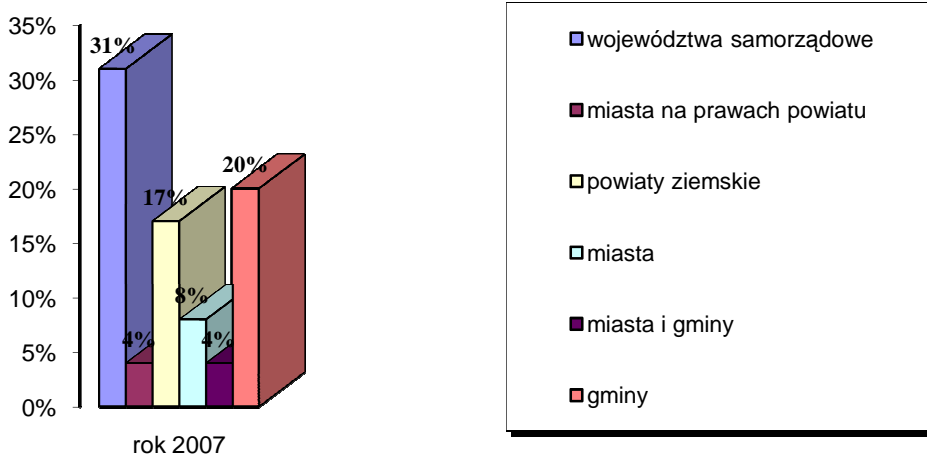
Najwyższy udział wydatków bieżących w wydatkach ogółem wystąpił w powiatach ziemskich (średnio 91,6%) oraz w miastach (średnio 83,4%) zaś najniższy udział wydatków bieżących odnotowano w województwie samorządowym (średnio 63,8%). W analizowanym okresie w większości typów j.s.t. nastąpił wzrost wydatków bieżących, jedynie w powiatach ziemskich oraz w gminach odnotowano wzrost wydatków majątkowych.

W analizowanych latach systematycznie malał udział wydatków inwestycyjnych w wydatkach ogółem. Najwyższy spadek wystąpił w województwie samorządowym z 39,8% w 2007 r. do 32,7% w 2008 r. (o 7,1%) oraz w miastach na prawach powiatu z 19,2% w 2007 r. do 15,2% w 2008 r. (o 4,0%). W dwóch typach jednostek samorządowych nastąpił nieznaczny wzrost wydatków inwestycyjnych tj. w gminach o 2,4% oraz w powiatach ziemskich o 0,9%. Pomimo spadku wydatków inwestycyjnych w wydatkach ogółem nadal wysoki udział wydatków na inwestycje wystąpił w województwie samorządowym - średnio 36,3% oraz w miastach i gminach – średnio 18,4%, natomiast najmniejszy udział wydatków inwestycyjnych wystąpił w powiatach ziemskich – średnio 8,3%.

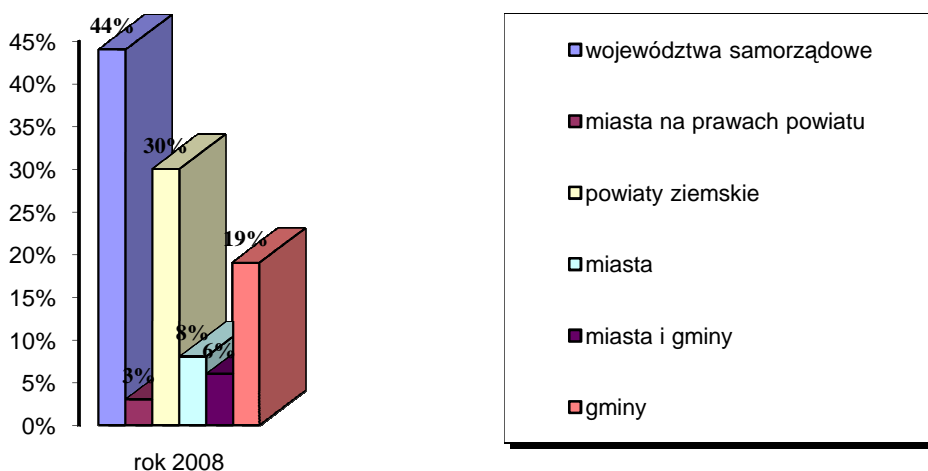
Udział dotacji na inwestycje w wydatkach majątkowych w latach 2007-2008

Rok	Wyszczególnienie	województwo	miasta na prawach powiatu	powiaty ziemskie	miasta	miasta i gminy	gminy
2007	wydatki majątkowe	133 084 302	153 362 516	40 676 045	59 695 021	184 543 645	76 805 998
	dotacje na inwestycje	41 525 529	5 758 117	7 103 084	4 639 144	6 800 140	15 660 084
2008	wydatki majątkowe	111 051 751	133 619 486	47 482 592	51 449 236	176 870 049	97 635 068
	dotacje na inwestycje	48 955 343	4 454 253	14 138 740	4 342 499	11 356 845	18 758 112
2007	procentowe pokrycie wydatków majątkowych dotacją	31%	4%	17%	8%	4%	20%
2008	procentowe pokrycie wydatków majątkowych dotacją	44%	3%	30%	8%	6%	19%

Procentowe pokrycie wydatków majątkowych dotacją na inwestycje w roku 2007



Procentowe pokrycie wydatków majątkowych dotacją na inwestycje w roku 2008



Jak wynika z powyższych danych udział dotacji na inwestycje w wydatkach majątkowych w latach 2007-2008 w poszczególnych typach jednostek ulegał wahaniom, przy czym w miastach na prawach powiatu oraz w gminach uległ spadkowi o 1%. Znaczny wzrost udziału dotacji na inwestycje wystąpił w województwie samorządowym z 31% w 2007 r. do 44% w 2008 r. oraz w powiatach ziemskich z 17% w 2007 r. do 30% w 2008 r. W miastach utrzymywał się na tym samym poziomie 8%.

Analizując sytuację finansową jednostek samorządu terytorialnego należałoby dokonać analizy struktury rzeczowej wydatków, wyodrębniając z nich wydatki na wynagrodzenia i pochodne, dotacje przekazane z budżetu oraz wydatki związane z obsługą długu.

Spadek udziału wydatków inwestycyjnych w 2008 r. spowodował wzrost wydatków na zadania bieżące, w tym na wynagrodzenia i pochodne pracowników samorządowych w następujących typach j.s.t.: województwie samorządowym o 2,6%, miastach o 1,7%, miastach na prawach powiatu o 1,2% oraz w miastach i gminach o 0,7%.

Szczególnie wysoki udział wynagrodzeń i pochodnych w badanych latach obciążał wydatki powiatów ziemskich – średnio 54,8%, co jest związane ze specyfiką realizowanych przez własne jednostki budżetowe zadań. Najniższy udział wynagrodzeń i pochodnych odnotowano w województwie samorządowym – średnio 14,9%.

Wydatki na dotacje we wszystkich j.s.t. w omawianym okresie uległy zwiększeniu. Udział dotacji w wydatkach ogółem najwyższy był w województwie samorządowym - średnio 25,4% oraz w miastach na prawach powiatu – średnio 16,9%, zaś najniższy w powiatach ziemskich – średnio 3,7%. Dotacje udzielane z budżetów poszczególnych jednostek odgrywały również stosunkowo ważną pozycję w wydatkach bieżących. W badanym okresie stanowiły one (średnio) 39,8% wydatków bieżących województwa samorządowego, 20,6% - miast na prawach powiatu, 16,8% miast, 6,2% wydatków bieżących miast i gmin, 5,6% gmin i 4,0% powiatów ziemskich. Wysoki poziom dotacji udzielanych z budżetu województwa samorządowego związany był z realizacją zadań przez inne podmioty (m.in. na dofinansowanie przewozów pasażerskich). Dotacje udzielane z budżetów miast, gmin i miast na prawach powiatów przeznaczane były dla własnych jednostek organizacyjnych oraz dla podmiotów realizujących zadania zlecone (stowarzyszenia, fundacje, organizacje pozarządowe), a także na pomoc finansową udzielaną między jednostkami samorządu terytorialnego a także na zadania przekazywane w ramach porozumień między j.s.t.

Z przedstawionej powyżej struktury wydatków bieżących w układzie rodzajowym wynika, że zwiększyło się nieznacznie obciążenie j.s.t. wydatkami na obsługę długu, które stanowiły niewielki procent wydatków ogółem poszczególnych typów j.s.t. średnio 1,1%, a co za tym idzie ich wydatków bieżących średnio 1,4%. Nominalnie wydatki związane z obsługą długu w omawianych latach uległy wzrostowi, co było związane z obsługą zaciągniętych zobowiązań z tytułu kredytów i pożyczek oraz wyemitowanych papierów wartościowych. W analizowanym okresie największy udział wydatków na obsługę długu w wydatkach ogółem wystąpił w powiatach ziemskich średnio 2,3%, zaś najniższy w miastach i gminach średnio 0,4%.

Struktura wydatków bieżących w podziale na typy jednostek samorządu terytorialnego w latach 2007-2008

Wyszczególnienie		bieżące	dotacje	wynagrodzenia	obsługa długu	Pozostałe wydatki
		%	udział poszczególnych wydatków w wydatkach bieżących			
Województwo samorządowe	2007	100,0%	39,5%	22,6%	0,8%	37,1%
	2008	100,0%	40,0%	24,0%	3,5%	32,4%
miasta na prawach powiatu	2007	100,0%	20,0%	42,9%	0,9%	36,2%
	2008	100,0%	21,2%	42,1%	1,1%	35,6%
Powiaty ziemskie	2007	100,0%	3,9%	59,9%	1,9%	34,3%
	2008	100,0%	4,0%	54,6%	3,1%	33,2%
Miasta	2007	100,0%	16,0%	35,5%	1,0%	47,5%
	2008	100,0%	17,5%	36,4%	1,3%	44,8%
miasta i gminy	2007	100,0%	6,0%	42,9%	0,8%	50,3%
	2008	100,0%	6,4%	42,7%	1,1%	49,9%
gminy	2007	100,0%	5,3%	42,3%	0,8%	51,6%
	2008	100,0%	5,8%	43,2%	0,9%	22,1%

Struktura wydatków w analizowanym okresie różni się wyraźnie w poszczególnych typach j.s.t., jest jednak dosyć stabilna.

Jak wynika z powyższych danych udział wynagrodzeń i pochodnych w wydatkach bieżących najwyższy był w powiatach ziemskich średnio 57,3%, w miastach i gminach oraz w gminach średnio po 42,8%, zaś najniższy w województwie samorządowym średnio 23,3%. Znaczny udział dotacji w wydatkach bieżących wystąpił w województwie samorządowym średnio 39,8% oraz w miastach na prawach powiatu średnio 20,6%, zaś najniższy w powiatach ziemskich średnio 4,0%. Wydatki związane z obsługą długu we wszystkich typach jednostek stanowiły niewielki procent udziału w wydatkach bieżących średnio 1,4%.

Wydatki wg działów klasyfikacji budżetowej oraz ich udział w wydatkach ogółem w latach 2007-2008

Wyszczególnienie	2007	2008
Wydatki ogółem , w tym:	3 356 352 449	3 607 726 047
010 - Rolnictwo i łowiectwo	98 726 907	84 742 055
Udział %	2,9	2,3
400 - Wytwarzanie i zaopatrywanie w energię elektryczną, gaz i wodę	3 291 528	1 363 555
Udział %	0,1	0,0
600 - Transport i łączność	384 528 108	382 436 413
Udział %	11,5	10,6
630 - Turystyka	16 114 396	3 348 531
Udział %	0,5	0,1
700 - Gospodarka mieszkaniowa	110 538 362	108 378 196
Udział %	3,3	3,0
750 - Administracja publiczna	335 670 043	375 028 260
Udział %	10,0	10,4
754 - Bezpieczeństwo publiczne i ochrona przeciwpożarowa	75 632 664	92 100 322
Udział %	2,3	2,6
801 - Oświata i wychowanie	1 012 393 580	1 141 062 750
Udział %	30,2	31,6
851 - Ochrona zdrowia	51 626 248	59 633 608
Udział %	1,5	1,7
852 - Pomoc społeczna	605 954 312	611 646 015
Udział %	18,1	17,0
853 - Pozostałe zadania w zakresie polityki społecznej	50 604 564	70 645 848
Udział %	1,5	2,0
854 - Edukacyjna opieka wychowawcza	119 617 715	108 205 467
Udział %	3,6	3,0

Wyszczególnienie	2007	2008
900 - Gospodarka komunalna i ochrona środowiska	196 984 314	189 474 494
Udział %	5,9	5,3
921 - Kultura i ochrona dziedzictwa narodowego	115 589 148	123 440 926
Udział %	3,4	3,4
926 - Kultura fizyczna i sport	80 977 642	143 967 210
Udział %	2,4	4,1
Pozostałe działy	98 102 918	112 252 397
Udział %	2,9	3,1

Różnice w strukturze wydatków poszczególnych typów j.s.t. związane były z charakterem przypisanych im zadań własnych i zleconych. Znaczenie miała także forma realizacji poszczególnych zadań. Charakter przejmowanych zadań oraz wzrost dochodów wpłynęły na zmiany w strukturze działowej wydatków.

Jak wynika z prezentowanych danych wydatki ogółem w latach 2007-2008 wzrosły z 3.356.352.449 zł do 3.607.726.047 zł. Najpoważniejszą część w strukturze wydatków budżetowych j.s.t. w omawianym okresie stanowiły wydatki na realizację zadań oświatowych (Dz. 801) średnio 30,9%. Przy nominalnym wzroście wydatków na oświatę nastąpił także wzrost udziału tych wydatków w wydatkach ogółem, z 30,2% w 2007 r. do 31,6% w 2008 r. Znaczącą pozycję w wydatkach ogółem stanowiły wydatki na zadania realizowane przez j.s.t. w zakresie pomocy społecznej (Dz. 852) średnio 17,6%. W analizowanych latach można było zaobserwować wzrost nominalny wydatków na pomoc społeczną pomimo spadku udziału tych wydatków w strukturze wydatków ogółem z 18,1% w 2007 r. do 17,0% w 2008 r. Ponad 10-cio procentowy udział w wydatkach budżetowych w omawianym okresie stanowiły wydatki na transport i łączność średnio – 11,1% przy czym najwyższy udział tych wydatków wystąpił w 2007 r. – 11,5%. Były to głównie wydatki na budowę i remonty dróg gminnych, powiatowych i wojewódzkich. Następną pozycję stanowiły wydatki na utrzymanie administracji publicznej średnio – 10,2%.

Najniższy udział w strukturze wydatków budżetowych w latach 2007-2008 stanowiły wydatki na wytwarzanie i zaopatrzenie w energię elektryczną, gaz i wodę (Dz. 400) poniżej 0,1%, na turystykę (Dz. 630) średnio 0,3%, na ochronę zdrowia (Dz. 851) średnio 1,6% oraz na pozostałe zadania w zakresie polityki społecznej (Dz. 853) średnio 1,8%.

Dynamika wydatków wg działów klasyfikacji budżetowej w latach 2007-2008

Wyszczególnienie	2008/2007
Wydatki ogółem, w tym:	107,5
010 - Rolnictwo i łowiectwo	85,8
400 - Wytwarzanie i zaopatrywanie w energię elektryczną, gaz i wodę	41,4
600 - Transport i łączność	99,5
630 - Turystyka	20,8
700 - Gospodarka mieszkaniowa	98,0
750 - Administracja publiczna	111,7
754 - Bezpieczeństwo publiczne i ochrona przeciwpożarowa	121,8
801 - Oświata i wychowanie	112,7
851 - Ochrona zdrowia	115,5
852 - Pomoc społeczna	100,9
853 - Pozostałe zadania w zakresie polityki społecznej	139,3
854 - Edukacyjna opieka wychowawcza	90,5
900 - Gospodarka komunalna i ochrona środowiska	96,2
921 - Kultura i ochrona dziedzictwa narodowego	106,8
926 - Kultura fizyczna i sport	177,8
Pozostałe działy	114,4

Z prezentowanych powyżej danych wynika, że wyraźnie zwiększyły się wydatki na kulturę fizyczną i sport (Dz. 926) o 77,8%. Tak duży wzrost wskaźnika spowodowany był zwiększeniem dotacji z budżetu państwa na budowę boisk sportowych pn. „Orlik 2012”. Równie wysoki wzrost wskaźnika dynamiki nominalnej wystąpił w Dz. 853 (Pozostałe zadania w zakresie polityki społecznej) wzrost o 39,6%, w związku z realizowaniem zadań własnych przez samorząd wojewódzki, powiaty ziemskie i miasta na prawach powiatu. Znaczny wzrost wskaźnika wystąpił

w Dz.754 (Bezpieczeństwo publiczne i ochronę przeciwpożarową) wzrost o 21,8% oraz w Dz. 801 (oświatę i wychowanie) wzrost o 12,7%.

W analizowanym okresie znacznie zmniejszyły się wydatki na turystykę (Dz. 630) o 79,2%, na wytwarzanie i zaopatrzenie w energię elektryczną, gaz i wodę (Dz. 400) o 58,6%, oraz na rolnictwo (Dz. 010) o 14,2%.

III. Wynik finansowy i źródła jego finansowania w jednostkach samorządu terytorialnego województwa lubuskiego w latach 2007-2008

Szczególnie ważnym obszarem analizy sytuacji finansowej j.s.t. jest analiza wyniku budżetów i źródeł jego finansowania. Zgodnie z art. 168 ustawy o finansach publicznych⁵ różnica między dochodami a wydatkami budżetu jednostki samorządu terytorialnego stanowi odpowiednio nadwyżkę budżetu lub deficyt budżetu. Deficyt budżetu jednostki samorządu terytorialnego może być sfinansowany przychodami pochodzącymi z:

- 1) sprzedaży papierów wartościowych wyemitowanych przez jednostkę samorządu terytorialnego;
- 2) kredytów;
- 3) pożyczek;
- 4) prywatyzacji majątku jednostki samorządu terytorialnego;
- 5) nadwyżki budżetu jednostki samorządu terytorialnego z lat ubiegłych;
- 6) wolnych środków jako nadwyżki środków pieniężnych na rachunku bieżącym budżetu jednostki samorządu terytorialnego, wynikających z rozliczeń kredytów i pożyczek z lat ubiegłych.

Ogółem wszystkie jednostki województwa lubuskiego osiągnęły w roku 2008 ujemny wynik finansowy w wysokości 43.417.813 zł przy planowanym w wysokości -324.195.549 zł. W roku poprzednim wielkości te wynosiły odpowiednio: + 137.473.481 zł i - 173.217.519 zł.

W większości przypadków źródłem sfinansowania deficytu były kredyty, pożyczki, wolne środki lub nadwyżka budżetowa z lat ubiegłych. W kilku gminach zaangażowano środki z emisji obligacji.

Dane dotyczące wykonania budżetów poszczególnych jednostek w roku 2008 zawiera Tabela Nr 4. Dane dotyczące roku 2007 były publikowane w Kwartalniku RIO Zielona Góra Nr 2-3/46 2008 r.

Opracowanie:
Anna Buczma – Starszy Specjalista,
Elżbieta Kucharek – Starszy Specjalista
WIAIS

⁵ Ustawa z dnia 30 czerwca 2005 r. o finansach publicznych (Dz.U. z 2005 r. Nr 249, poz. 2104 ze zm.).

Tabela Nr 1.

Struktura wykonanych dochodów jednostek samorządu terytorialnego województwa lubuskiego w roku 2008

LP	Nazwa jednostki	Dochody ogółem	Dochody własne	Udział w podatku dochodowym	Pozostałe dochody	Dotacje	Dotacje na inwestycje	Subwencja ogólna	Dochody ogółem na finansowanie programów i projektów z udziałem środków UE	Dochody ogółem na współfinansowanie programów i projektów z udziałem środków UE
		wykonanie	wykonanie	wykonanie	wykonanie	wykonanie	wykonanie	wykonanie	wykonanie	wykonanie
1	2	3	4	5	6	7	8	9	10	11
1	woj. samorządowe	350 649 027,61	156 227 682,87	99 548 771,83	56 678 911,04	87 830 878,74	48 955 343,36	106 590 466,00	51 133 947,43	6 363 678,70
2	Gorzów Wielkopolski	394 123 546,56	222 805 339,52	101 965 825,16	120 839 514,36	56 779 210,04	1 999 732,53	114 538 997,00	2 656 927,83	165 085,38
3	Zielona Góra	399 531 584,41	253 654 509,34	133 422 142,10	120 232 367,24	42 033 146,07	2 454 520,00	103 843 929,00	8 610 837,14	809 129,46
4	gorzowski	34 674 459,92	17 526 399,46	8 170 436,69	9 355 962,77	6 038 245,46	994 544,50	11 109 815,00	388 735,58	44 943,18
5	krośnieński	49 873 910,15	17 594 708,61	6 161 011,60	11 433 697,01	10 580 013,54	903 300,00	21 699 188,00	5 833 067,83	22 371,71
6	międzyrzecki	46 427 874,43	13 147 122,24	6 528 611,32	6 618 510,92	14 757 427,19	1 993 420,31	18 523 325,00	193 568,93	17 626,77
7	nowosolski	61 703 507,01	18 689 461,91	8 912 627,34	9 776 834,57	10 360 015,10	1 413 211,47	32 654 030,00	664 074,46	78 061,14
8	ślubicki	27 670 820,25	9 188 981,11	5 156 208,16	4 032 772,95	5 029 497,14	263 480,79	13 452 342,00	141 001,70	17 604,10
9	strzelecko-drezdenecki	34 576 279,71	10 411 714,28	4 815 632,68	5 596 081,60	6 424 709,43	117 457,49	17 739 856,00	446 490,77	62 913,45
10	sulęciński	29 267 958,49	9 237 781,48	3 397 463,65	5 840 317,83	8 421 249,01	1 343 400,00	11 608 928,00	285 567,86	13 694,95
11	świebodziński	47 691 135,02	14 933 243,30	6 711 664,34	8 221 578,96	10 108 662,72	356 685,37	22 649 229,00	291 065,30	34 113,74
12	wschowski	29 014 754,19	8 758 107,89	3 837 497,47	4 920 610,42	5 836 641,30	384 000,00	14 420 005,00	39 507,28	0,00
13	zielonogórski	58 307 642,91	26 070 082,05	12 634 555,38	13 435 526,67	9 043 192,86	1 407 486,63	23 194 368,00	1 527 594,46	169 498,80
14	żagański	53 926 752,66	13 962 267,28	8 803 172,81	5 159 094,47	11 441 855,38	3 221 846,00	28 522 630,00	609 752,38	126 396,41
15	żarski	71 129 739,50	20 748 058,65	12 397 529,57	8 350 529,08	14 191 335,85	1 739 907,61	36 190 345,00	291 750,81	33 660,47
16	GOZDNICA	8 576 901,33	3 909 765,31	1 185 618,64	2 724 146,67	2 049 795,02	13 500,00	2 617 341,00	38 508,47	2 118,15
17	GUBIN	38 270 905,43	21 779 292,16	7 529 229,24	14 250 062,92	7 097 206,27	892 030,00	9 394 407,00	189 536,72	19 314,23
18	KOSTRZYŃ	50 690 450,58	35 963 647,48	9 784 255,77	26 179 391,71	6 848 796,10	203 755,80	7 878 007,00	837 468,17	3 059,71
19	ŁĘKONICA	11 284 046,74	7 676 276,58	719 672,58	6 956 604,00	1 493 274,16	14 400,00	2 114 496,00	954 291,89	0,00
20	NOWA SÓL	89 812 556,54	49 858 886,97	18 256 421,17	31 602 465,80	15 742 796,57	1 286 195,00	24 210 873,00	1 160 716,57	21 535,69
21	ŻAGAŃ	53 407 913,34	33 447 614,81	13 629 803,02	19 817 811,79	9 150 198,53	1 177 974,38	10 810 100,00	325 717,16	51 400,16
22	ŻARY	90 559 254,84	60 509 904,94	26 379 522,05	34 130 382,89	13 704 787,90	754 644,30	16 344 562,00	845 309,24	5 044,02
23	BLĘDZEW	12 038 960,16	5 296 248,29	963 825,01	4 332 423,28	3 088 320,87	14 179,00	3 654 391,00	223 679,03	54 585,40
24	BOBROWICE	9 413 481,80	5 788 107,18	1 058 465,39	4 729 641,79	1 445 650,62	52 370,00	2 179 724,00	0,00	0,00
25	BOGDANIEC	15 448 435,88	6 705 170,31	2 512 595,45	4 192 574,86	3 286 765,57	14 000,00	5 456 500,00	820 045,68	18 533,40
26	BOJADŁA	8 619 410,87	2 776 193,50	859 467,77	1 916 725,73	2 470 887,37	653 396,43	3 372 330,00	753 311,03	1 466,03
27	BRODY	9 441 275,16	3 899 779,13	824 094,68	3 075 684,45	2 330 033,03	675 700,00	3 211 463,00	52 212,33	6 967,92

LP	Nazwa jednostki	Dochody ogółem	Dochody własne	Udział w podatku dochodowym	Pozostałe dochody	Dotacje	Dotacje na inwestycje	Subwencja ogólna	Dochody ogółem na finansowanie programów i projektów z udziałem środków UE	Dochody ogółem na współfinansowanie programów i projektów z udziałem środków UE
		wykonanie	wykonanie	wykonanie	wykonanie	wykonanie	wykonanie	wykonanie	wykonanie	wykonanie
1	2	3	4	5	6	7	8	9	10	11
28	BRZEŹNICA	9 543 794,68	2 512 207,54	751 217,74	1 760 989,80	2 557 402,14	45 000,00	4 474 185,00	153 351,65	20 039,00
29	BYTNICA	6 859 825,89	3 233 064,02	872 307,07	2 360 756,95	1 628 766,87	219 213,24	1 997 995,00	262 869,14	0,00
30	DĄBIE	12 995 990,55	5 034 370,45	1 516 893,21	3 517 477,24	3 187 090,10	538 799,75	4 774 530,00	67 440,01	6 938,64
31	DESZCZNO	18 067 047,14	8 224 349,15	3 517 263,20	4 707 085,95	3 609 215,99	263 000,00	6 233 482,00	103 489,91	24 468,46
32	GÓRZYCA	13 913 376,04	7 638 608,65	920 386,02	6 718 222,63	2 683 835,39	8 000,00	3 590 932,00	875 688,94	0,00
33	GUBIN	17 268 313,96	5 944 188,00	1 488 870,66	4 455 317,34	4 201 390,96	23 480,00	7 122 735,00	65 850,11	3 643,36
34	KŁODAWA	17 536 825,61	10 340 511,02	4 623 782,72	5 716 728,30	2 969 173,59	58 000,00	4 227 141,00	132 115,45	7 538,57
35	KOLSKO	8 062 197,16	2 749 039,87	683 400,66	2 065 639,21	1 776 734,29	12 761,00	3 536 423,00	73 155,86	0,00
36	KRZESZYCE	13 892 192,67	4 707 325,22	1 087 523,03	3 619 802,19	4 185 899,45	1 767 734,67	4 998 968,00	740 178,88	31 846,90
37	LIPINKI ŁUŻYCKIE	8 459 528,11	3 220 798,68	1 002 452,20	2 218 346,48	1 968 525,43	681 000,00	3 270 204,00	0,00	0,00
38	LUBISZYN	15 799 977,69	7 035 500,98	2 034 418,49	5 001 082,49	3 759 956,71	5 000,00	5 004 520,00	83 544,73	0,00
39	LUBRZA	10 731 565,56	6 069 615,70	1 076 115,24	4 993 500,46	1 592 443,86	48 030,00	3 069 506,00	215 296,35	0,00
40	ŁAGÓW	12 618 936,49	6 160 337,17	1 892 341,41	4 267 995,76	2 534 519,32	5 000,00	3 924 080,00	93 116,92	0,00
41	MASZEWO	7 056 788,28	2 608 713,87	654 636,85	1 954 077,02	1 746 321,41	114 620,04	2 701 753,00	153 328,80	7 477,20
42	NIEGOSŁAWICE	10 820 987,01	3 706 094,19	1 128 130,17	2 577 964,02	2 923 561,82	101 573,77	4 191 331,00	131 639,00	0,00
43	NOWA SÓL	14 795 190,39	5 879 596,36	1 847 295,63	4 032 300,73	3 888 514,03	96 000,00	5 027 080,00	118 280,63	33 016,98
44	OTYŃ	15 188 535,54	5 890 906,57	1 991 781,08	3 899 125,49	3 311 932,97	107 000,00	5 985 696,00	0,00	0,00
45	PRZEWÓZ	8 861 056,74	4 360 551,09	1 278 505,56	3 082 045,53	1 942 100,65	6 000,00	2 558 405,00	40 114,56	0,00
46	PRZYTOCZNA	15 111 754,51	6 924 844,20	1 553 463,39	5 371 380,81	3 827 890,31	93 500,00	4 359 020,00	103 081,76	32 350,66
47	PSZCZEW	14 115 052,67	7 640 755,75	1 239 126,23	6 401 629,52	3 127 070,92	1 052 300,00	3 347 226,00	107 222,55	14 269,18
48	SANTOK	19 476 831,68	9 637 153,22	2 782 258,37	6 854 894,85	3 998 139,46	54 500,00	5 841 539,00	411 764,81	6 946,19
49	SIEDLISSKO	9 070 436,74	2 670 978,18	861 397,80	1 809 580,38	2 560 507,56	65 400,00	3 838 951,00	22 540,05	7 513,35
50	SKAPE	14 314 545,59	6 607 289,28	1 675 525,54	4 931 763,74	3 197 224,31	710 253,57	4 510 032,00	77 426,80	0,00
51	SŁOŃSK	11 381 797,56	3 642 594,80	1 190 981,37	2 451 613,43	2 821 133,76	19 000,00	4 918 069,00	344 655,13	20 700,16
52	STARE KUROWO	10 710 776,61	3 607 068,84	1 371 025,31	2 236 043,53	3 283 589,77	257 100,00	3 820 118,00	223 863,18	53 049,05
53	SZCZANIEC	9 795 010,26	3 251 613,53	990 365,47	2 261 248,06	2 394 702,73	8 900,00	4 148 694,00	77 374,98	21 659,95
54	ŚWIDNICA	17 240 700,28	10 350 275,56	3 625 329,38	6 724 946,18	3 366 442,72	1 252 364,00	3 523 982,00	1 262 936,54	13 805,24
55	TRZEBIECHÓW	7 740 825,59	3 147 657,96	825 579,33	2 322 078,63	1 911 758,63	3 500,00	2 681 409,00	112 298,39	0,00
56	TRZEBIEL	14 164 152,80	5 027 134,31	1 464 763,14	3 562 371,17	3 623 190,49	683 700,00	5 513 828,00	110 315,51	28 555,75

LP	Nazwa jednostki	Dochody ogółem	Dochody własne	Udział w podatku dochodowym	Pozostałe dochody	Dotacje	Dotacje na inwestycje	Subwencja ogólna	Dochody ogółem na finansowanie programów i projektów z udziałem środków UE	Dochody ogółem na współfinansowanie programów i projektów z udziałem środków UE
		wykonanie	wykonanie	wykonanie	wykonanie	wykonanie	wykonanie	wykonanie	wykonanie	wykonanie
1	2	3	4	5	6	7	8	9	10	11
57	TUPLICE	7 405 481,48	2 409 073,29	1 119 890,35	1 289 182,94	1 652 305,19	5 000,00	3 344 103,00	52 152,15	1 658,76
58	WYMIARKI	5 341 392,17	2 000 608,84	763 485,68	1 237 123,16	1 222 411,33	6 000,00	2 118 372,00	29 297,84	1 551,43
59	ZABÓR	10 939 869,52	5 526 926,14	1 158 632,25	4 368 293,89	1 887 657,38	670 000,00	3 525 286,00	93 702,95	24 544,54
60	ZIELONA GÓRA	39 934 674,86	24 749 121,19	11 755 149,34	12 993 971,85	5 328 117,67	59 251,42	9 857 436,00	445 280,55	103 576,75
61	ZWIERZYN	11 876 944,39	3 939 026,30	1 250 926,87	2 688 099,43	3 035 629,09	161 413,35	4 902 289,00	393 133,48	31 021,85
62	ŻAGAŃ	17 289 947,44	8 331 559,13	1 906 917,40	6 424 641,73	4 059 765,31	741 269,88	4 898 623,00	142 727,58	1 768,34
63	ŻARY	29 248 913,61	13 432 553,04	4 506 979,72	8 925 573,32	5 413 626,57	3 535,00	10 402 734,00	181 977,37	43 063,59
64	BABIMOST	17 019 123,90	9 171 979,40	2 821 232,71	6 350 746,69	2 683 672,50	767 200,00	5 163 472,00	450 905,87	23 576,14
65	BYTOM ODRZAŃSKI	13 280 006,58	4 978 899,12	1 978 747,22	3 000 151,90	2 694 458,46	4 500,00	5 606 649,00	108 750,44	1 797,94
66	CYBINKA	15 742 520,20	7 210 574,87	1 998 774,36	5 211 800,51	3 379 283,33	55 251,03	5 152 662,00	121 504,71	1 691,21
67	CZERWIŃSK	25 433 864,51	12 795 698,45	3 903 634,41	8 892 064,04	5 155 589,06	156 637,18	7 482 577,00	156 778,92	0,00
68	DOBIEGIEW	19 468 513,93	8 477 734,47	1 841 542,01	6 636 192,46	4 542 748,46	938 852,99	6 448 031,00	261 273,61	25 137,94
69	DREZDENKO	39 111 412,50	19 267 020,83	6 485 943,11	12 781 077,72	9 351 833,67	811 275,00	10 492 558,00	145 850,43	22 710,63
70	IŁOWA	15 877 475,04	7 446 538,41	2 588 699,75	4 857 838,66	3 142 248,63	4 999,56	5 288 688,00	219 643,53	11 784,83
71	JASIEŃ	16 387 567,30	6 510 580,00	2 246 093,02	4 264 486,98	3 793 326,30	25 000,00	6 083 661,00	54 460,95	3 465,65
72	KARGOWA	14 106 389,94	6 788 147,99	2 543 849,08	4 244 298,91	2 680 074,95	670 000,00	4 638 167,00	408 786,45	0,00
73	KOŻUCHÓW	33 875 850,88	14 327 127,87	4 923 955,43	9 403 172,44	8 712 947,01	672 000,00	10 835 776,00	287 412,02	56 289,52
74	KROSNO ODRZAŃSKIE	43 855 065,42	25 850 079,71	8 960 812,99	16 889 266,72	8 382 952,71	916 375,41	9 622 033,00	2 193 519,06	170 931,21
75	LUBNIEWICE	8 797 261,31	4 754 179,30	857 227,50	3 896 951,80	1 699 945,01	27 047,00	2 343 137,00	0,00	0,00
76	LUBSKO	43 850 122,76	18 632 903,88	5 967 882,56	12 665 021,32	11 655 148,88	1 987 150,00	13 562 070,00	397 787,67	52 213,18
77	MAŁOWICE	13 452 653,37	4 946 429,73	1 423 265,53	3 523 164,20	3 495 274,64	9 200,00	5 010 949,00	271 464,85	55 503,58
78	MIĘDZYRZECZ	58 258 448,16	34 591 074,20	12 826 504,43	21 764 569,77	11 020 633,96	2 265 240,00	12 646 740,00	191 307,38	3 831,68
79	NOWE MIASTECZKO	15 039 421,25	6 189 589,45	1 524 128,09	4 665 461,36	3 048 376,80	766 380,54	5 801 455,00	434 319,03	14 022,00
80	NOWOGRÓD BOBRZ.	22 112 249,63	11 929 917,80	3 058 853,38	8 871 064,42	4 137 616,83	311 400,00	6 044 715,00	699 901,53	42 289,93
81	OŚNO LUBUSKIE	19 835 643,67	11 365 382,73	1 932 714,32	9 432 668,41	3 649 060,94	111 997,94	4 821 200,00	22 751,97	0,00
82	RZEPIN	28 267 170,17	15 802 966,34	4 286 142,23	11 516 824,11	4 986 091,83	279 400,00	7 478 112,00	2 767 083,23	53 678,36
83	SKWIERZYNA	32 377 806,72	13 246 662,60	4 992 790,07	8 253 872,53	6 136 113,12	57 291,20	12 995 031,00	456 329,90	40 263,21
84	SŁAWA	37 182 752,94	16 841 342,95	4 069 400,30	12 771 942,65	8 741 863,99	2 620 721,87	11 599 546,00	1 942 729,95	8 355,37
85	SŁUBICE	47 101 081,18	30 942 905,23	9 365 366,81	21 577 538,42	7 909 087,95	764 283,44	8 249 088,00	1 166 543,88	12 667,90

LP	Nazwa jednostki	Dochody ogółem	Dochody własne	Udział w podatku dochodowym	Pozostałe dochody	Dotacje	Dotacje na inwestycje	Subwencja ogólna	Dochody ogółem na finansowanie programów i projektów z udziałem środków UE	Dochody ogółem na współfinansowanie programów i projektów z udziałem środków UE
		wykonanie	wykonanie	wykonanie	wykonanie	wykonanie	wykonanie	wykonanie	wykonanie	wykonanie
1	2	3	4	5	6	7	8	9	10	11
86	STRZELCE KRAJ.	42 394 551,32	21 676 950,22	6 431 570,87	15 245 379,35	8 385 716,10	940 982,81	12 331 885,00	852 611,55	6 123,82
87	SULECHÓW	68 647 460,90	44 894 184,33	15 934 515,74	28 959 668,59	10 501 903,57	792 140,44	13 251 373,00	4 520 679,96	63 012,68
88	SULĘCIN	38 059 969,19	22 276 699,15	6 909 407,39	15 367 291,76	7 384 177,04	715 988,37	8 399 093,00	1 609 001,45	12 596,03
89	SZLICHTYNGOWA	13 911 256,16	5 470 245,24	1 564 821,02	3 905 424,22	3 554 349,92	870 500,00	4 886 661,00	325 269,79	1 586,86
90	SZPROTAWA	52 265 809,72	24 181 481,76	8 306 892,08	15 874 589,68	12 630 496,96	290 782,62	15 453 831,00	1 146 311,08	22 431,31
91	ŚWIEBODZIN	68 535 831,81	41 482 535,93	14 976 904,06	26 505 631,87	11 849 090,88	678 296,38	15 204 205,00	234 667,58	6 089,64
92	TORZYM	18 073 895,44	7 766 664,22	2 133 445,71	5 633 218,51	4 174 095,22	88 200,00	6 133 136,00	72 530,68	8 639,96
93	TRZCIEL	15 941 381,58	7 219 475,47	1 915 559,67	5 303 915,80	2 974 994,11	37 001,90	5 746 912,00	767 898,80	35 003,64
94	WITNICA	27 815 991,18	11 133 539,17	4 247 498,44	6 886 040,73	6 720 059,01	23 500,00	9 962 393,00	405 024,32	16 761,23
95	WSCHOWA	47 814 293,37	21 453 846,43	8 188 316,06	13 265 530,37	10 945 097,94	46 137,19	15 415 349,00	152 943,03	39 968,22
96	ZBĄSZYNEK	16 651 569,20	9 779 842,26	3 775 343,51	6 004 498,75	2 685 877,94	52 379,46	4 185 849,00	100 648,63	1 722,22
	Razem:	3 564 308 233,99	1 778 181 558,25	739 557 072,61	1 038 624 485,64	677 567 347,74	102 005 792,99	1 108 559 328,00	109 762 590,86	9 497 952,76
	Razem Pow. Grodzkie:	793 655 130,97	476 459 848,86	235 387 967,26	241 071 881,60	98 812 356,11	4 454 252,53	218 382 926,00	11 267 764,97	974 214,84
	Razem Pow. Ziemskie:	544 264 834,24	180 267 928,26	87 526 411,01	92 741 517,25	112 232 844,98	14 138 740,17	251 764 061,00	10 712 177,36	620 884,72
	Razem Miasta:	342 602 028,80	213 145 388,25	77 484 522,47	135 660 865,78	56 086 854,55	4 342 499,48	73 369 786,00	4 351 548,22	102 471,96
	Razem Gminy:	542 592 801,14	242 677 510,50	74 627 566,18	168 049 944,32	119 800 205,64	11 356 845,12	180 115 085,00	9 350 460,63	622 556,65
	Razem Miasta i Gminy:	990 544 411,23	509 403 199,51	164 981 833,86	344 421 365,65	202 804 207,72	18 758 112,33	278 337 004,00	22 946 692,25	814 145,89

Tabela Nr 2.

Struktura wykonanych wydatków jednostek samorządu terytorialnego województwa lubuskiego w roku 2008

Lp.	NAZWA JST	Wydatki ogółem	z tego przeznaczone na:							Wydatki majątkowe	w tym:
			Wydatki bieżące	z tego:					wydatki inwestycyjne		
				wynagrodzenia i pochodne	dotacje	obsługę długu	poręczenia i gwarancje	pozostałe wydatki bieżące			
w zł											
1	2	3	4	5	6	7	8	9	10	11	
1	GOZDNICA	8 170 654	7 672 150	3 059 714	653 418	103 275	0	3 855 742	498 504	498 504	
2	GUBIN	38 620 204	34 229 131	4 838 516	15 367 037	473 655	0	13 549 923	4 391 073	4 391 073	
3	KOSTRZYN nad Odrą	47 691 873	37 746 731	15 937 493	4 423 341	534 793	430 006	16 421 099	9 945 142	9 725 142	
4	ŁĘKNICA	9 689 184	9 355 301	4 404 613	1 712 800	32 397	0	3 205 491	333 883	333 883	
5	NOWA SÓL	86 393 302	74 399 302	32 034 929	3 721 006	1 395 621	0	37 247 747	11 994 000	9 750 000	
6	ŻAGAŃ	51 886 888	43 460 738	17 125 958	7 430 166	43 843	0	18 860 770	8 426 151	7 296 151	
7	ŻARY	93 487 799	77 627 316	26 218 917	16 508 580	549 359	0	34 350 460	15 860 483	15 680 483	
8	BLEDZEW	11 658 690	10 315 050	3 950 067	182 060	160 172	0	6 022 750	1 343 640	1 343 640	
9	BOBROWICE	9 362 738	8 100 181	1 625 199	3 134 522	2 700	0	3 337 762	1 262 556	1 262 556	
10	BOGDANIEC	13 644 775	12 612 401	5 134 542	497 180	213 046	0	6 767 633	1 032 374	882 374	
11	BOJADŁA	8 109 302	7 138 636	3 428 586	136 682	2 918	0	3 570 449	970 666	970 666	
12	BRODY	8 954 141	7 223 537	2 933 194	490 600	33 335	0	3 766 408	1 730 604	1 730 604	
13	BRZEŹNICA	9 418 648	9 218 686	4 547 932	92 000	35 567	0	4 543 188	199 962	199 962	
14	BYTNICA	6 723 663	5 988 604	2 935 915	310 000	1 834	0	2 740 855	735 059	735 059	
15	DABIE	12 848 992	11 032 390	5 452 341	216 207	107 599	0	5 256 244	1 816 602	1 816 602	
16	DESZCZNO	19 103 553	15 460 571	6 459 860	619 348	40 751	0	8 340 612	3 642 982	3 198 982	
17	GÓRZYCA	13 020 166	12 389 143	5 754 273	835 556	371 870	0	5 427 443	631 024	631 024	
18	GUBIN	16 654 197	13 941 695	6 453 671	320 300	0	0	7 167 724	2 712 502	2 712 502	
19	KŁODAWA	17 885 086	14 865 311	3 548 217	3 408 584	383 991	0	7 524 518	3 019 776	2 222 776	
20	KOLSKO	7 746 145	7 529 798	3 249 780	277 419	52 390	0	3 950 210	216 346	216 346	
21	KRZESZYCE	13 153 239	10 627 719	4 388 618	890 300	227 135	0	5 121 665	2 525 520	2 525 520	
22	LIPINKI ŁUŻYCKIE	8 818 985	6 671 743	2 976 142	91 830	56 322	0	3 547 450	2 147 242	2 147 242	
23	LUBISZYN	15 771 979	13 261 561	5 062 104	761 139	36 696	0	7 401 622	2 510 418	2 460 418	
24	LUBRZA	9 388 840	7 800 365	3 384 803	691 590	72 872	0	3 651 100	1 588 475	1 588 475	
25	ŁĄGÓW	12 028 048	10 005 174	4 661 455	142 028	68 792	0	5 132 899	2 022 874	2 022 874	
26	MASZEWO	6 449 344	6 083 163	2 787 157	34 810	0	0	3 261 196	366 181	366 181	
27	NIEGOSŁAWICE	9 311 677	8 319 290	3 206 014	128 260	182 660	0	4 802 356	992 386	992 386	
28	NOWA SÓL	15 184 769	12 131 301	4 229 155	952 457	253 623	0	6 696 067	3 053 468	2 973 468	

Lp.	NAZWA JST	Wydatki ogółem	z tego przeznaczone na:							
			Wydatki bieżące	z tego:					Wydatki majątkowe	w tym: wydatki inwestycyjne
				wynagrodzenia i pochodne	dotacje	obsługę długu	poręczenia i gwarancje	pozostałe wydatki bieżące		
w zł										
1	2	3	4	5	6	7	8	9	10	11
29	OTYŃ	15 007 243	12 548 806	5 908 942	410 200	64 483	0	6 165 181	2 458 436	2 372 436
30	PRZEWÓZ	8 515 165	7 647 327	3 175 625	825 516	60 247	0	3 585 939	867 838	867 838
31	PRZYTOCZNA	13 847 762	12 169 103	4 933 835	795 635	90 782	0	6 348 850	1 678 660	1 678 660
32	PSZCZEW	12 857 907	9 346 432	4 303 384	727 960	0	0	4 315 088	3 511 475	3 511 475
33	SANTOK	17 534 669	14 679 349	7 386 196	131 146	184 260	0	6 977 747	2 855 320	2 355 320
34	SIEDLISSKO	9 680 884	8 027 224	3 568 688	463 360	11 849	0	3 983 328	1 653 660	1 653 660
35	SKAPE	15 811 458	10 927 904	4 754 938	609 891	0	0	5 563 075	4 883 555	4 883 555
36	SŁOŃSK	11 250 004	10 199 567	4 546 934	20 000	199 146	0	5 433 487	1 050 437	1 050 437
37	STARE KUROWO	10 781 707	9 717 113	4 240 955	340 800	27 817	0	5 107 540	1 064 594	1 064 594
38	SZCZANIEC	8 450 413	7 395 470	2 969 056	529 865	15 812	0	3 880 736	1 054 943	1 054 943
39	ŚWIDNICA	20 432 651	11 715 236	5 534 865	389 990	131 291	0	5 659 090	8 717 414	8 717 414
40	TRZEBIECHÓW	8 251 013	7 077 726	3 415 494	253 205	12 296	0	3 396 731	1 173 287	1 173 287
41	TRZEBIEL	14 285 429	12 136 158	5 495 100	677 599	151 843	0	5 811 616	2 149 271	2 149 271
42	TUPLICE	7 261 066	6 725 423	3 385 910	145 409	194 318	0	2 999 786	535 643	535 643
43	WYMIARKI	4 949 529	4 812 064	2 275 077	391 970	0	0	2 145 017	137 466	137 466
44	ZABÓR	10 276 950	7 668 826	3 010 286	497 819	24 960	0	4 135 761	2 608 124	2 608 124
45	ZIELONA GÓRA	44 638 189	33 013 728	15 180 971	2 945 407	268 815	0	14 618 536	11 624 461	7 524 461
46	ZWIERZYN	11 035 853	9 887 598	4 360 390	338 085	7 540	0	5 181 584	1 148 255	1 148 255
47	ŻAGAŃ	16 642 298	13 876 746	6 436 214	448 828	0	0	6 991 704	2 765 552	2 755 552
48	ŻARY	31 807 780	20 631 757	9 374 434	222 400	0	0	11 034 923	11 176 023	11 176 023
49	BABIMOST	17 960 857	13 873 005	6 601 856	943 800	150 373	0	6 176 976	4 087 852	4 087 852
50	BYTOM ODRZAŃSKI	13 029 139	10 884 030	4 830 157	561 120	25 953	0	5 466 800	2 145 109	2 145 109
51	CYBINKA	17 029 792	13 135 000	5 688 787	1 349 615	27 134	0	6 069 464	3 894 792	3 894 792
52	CZERWIEŃSK	23 911 553	20 797 891	7 731 295	2 998 715	63 681	0	10 004 201	3 113 662	3 113 662
53	DOBIEGIEW	22 059 191	15 960 867	7 095 030	135 000	24 156	0	8 706 681	6 098 324	6 098 324
54	DREZDENKO	40 562 321	32 057 645	14 537 588	1 647 424	195 358	275 660	15 401 616	8 504 675	8 504 675
55	IŁOWA	14 214 976	12 957 713	6 257 968	428 173	36 882	0	6 234 690	1 257 263	1 257 263
56	JASIEŃ	15 119 602	14 201 844	6 750 860	489 823	21 747	0	6 939 414	917 757	917 757
57	KARGOWA	15 961 601	11 214 453	5 081 035	1 046 000	0	0	5 087 418	4 747 148	4 747 148
58	KOŻUCHÓW	34 556 355	29 520 543	13 003 205	1 673 410	313 383	0	14 530 544	5 035 812	4 957 812

Lp.	NAZWA JST	Wydatki ogółem	z tego przeznaczone na:							
			Wydatki bieżące	z tego:					Wydatki majątkowe	w tym:
				wynagrodzenia i pochodne	dotacje	obsługę długu	poręczenia i gwarancje	pozostałe wydatki bieżące		wydatki inwestycyjne
w zł										
1	2	3	4	5	6	7	8	9	10	11
59	KROSNO ODRZAŃSKIE	44 719 719	34 263 441	14 791 116	1 260 343	922 812	0	17 289 170	10 456 278	10 406 278
60	LUBNIEWICE	9 524 791	7 380 450	2 952 471	411 558	44 500	0	3 971 921	2 144 341	2 144 341
61	LUBSKO	49 219 150	39 718 502	14 145 228	6 299 081	627 563	0	18 646 630	9 500 648	9 500 648
62	MAŁOMICE	13 463 940	11 216 641	3 980 322	1 398 900	83 679	0	5 753 739	2 247 299	2 247 299
63	MIĘDZYRZECZ	62 938 187	44 585 807	20 121 218	2 866 540	132 874	0	21 465 175	18 352 380	18 253 380
64	NOWE MIASTECZKO	15 408 094	12 535 080	5 880 885	140 583	159 463	0	6 354 149	2 873 015	2 873 015
65	NOWOGRÓD BOBRZAŃSKI	21 983 582	17 558 357	7 601 272	1 923 265	148 869	0	7 884 950	4 425 225	4 425 225
66	OŚNO LUBUSKIE	20 210 140	17 105 424	6 838 432	611 000	618 919	0	9 037 073	3 104 717	3 104 717
67	RZEPIN	25 461 388	23 696 533	10 226 957	783 496	179 125	0	12 506 955	1 764 855	1 764 855
68	SKWIERZYNA	34 209 847	29 785 307	14 691 040	1 693 972	553 673	0	12 846 622	4 424 540	4 424 540
69	SŁAWA	38 677 799	29 275 004	13 175 029	1 252 663	329 904	0	14 517 409	9 402 795	9 402 795
70	SŁUBICE	53 172 146	44 383 270	17 590 740	5 055 161	1 164 911	0	20 572 458	8 788 876	8 788 876
71	STRZELCE KRAJEŃSKIE	45 272 118	36 856 563	15 404 761	1 635 776	67 722	0	19 748 305	8 415 554	8 415 554
72	SULECHÓW	62 995 607	55 806 274	24 453 322	2 355 489	554 263	0	28 443 200	7 189 333	7 189 333
73	SULECIN	39 985 689	32 106 498	14 630 993	477 000	579 474	0	16 419 031	7 879 191	7 879 191
74	SZLICHTYNGOWA	13 154 559	11 066 862	4 864 253	584 985	246 470	0	5 371 153	2 087 697	2 087 697
75	SZPROTAWA	53 078 528	45 480 518	17 886 840	1 966 205	364 525	0	25 262 948	7 598 010	7 598 010
76	ŚWIEBODZIN	72 817 076	63 053 317	26 064 239	3 574 047	588	0	33 414 442	9 763 759	9 413 759
77	TORZYM	17 762 785	15 507 184	6 710 275	653 305	138 549	0	8 005 055	2 255 602	2 255 602
78	TRZCIEL	14 708 580	13 356 315	6 254 953	583 133	175 872	0	6 342 357	1 352 264	1 352 064
79	WITNICA	28 345 165	24 735 492	9 794 185	2 274 150	339 208	0	12 327 948	3 609 673	3 609 673
80	WSCHOWA	50 512 870	43 014 546	17 701 274	2 648 901	633 277	0	22 031 095	7 498 323	7 398 371
81	ZBĄSZYNEK	15 812 262	13 878 981	5 431 244	1 816 317	195 079	0	6 436 342	1 933 280	1 933 280
82	Gorzów Wielkopolski	390 890 304	331 342 218	142 625 135	76 252 260	3 247 358	0	109 217 464	59 548 086	55 363 086
83	Zielona Góra	435 951 926	361 880 526	149 462 924	70 471 017	4 518 369	0	137 428 215	74 071 400	70 791 900
84	gorzowski	35 210 255	31 539 639	16 651 636	1 427 840	1 191 265	36 521	12 232 379	3 670 616	3 670 616
85	krośnieński	47 839 165	39 858 463	24 477 733	1 159 230	569 689	558 049	13 093 762	7 980 701	7 980 701
86	międzyrzeczki	45 189 086	42 737 987	26 092 834	3 498 260	102 282	0	13 044 611	2 451 099	2 451 099
87	nowosolski	60 813 702	53 514 497	33 041 694	1 816 288	395 644	650 628	17 610 243	7 299 205	7 299 205
88	słubicki	31 512 937	28 225 361	16 970 270	443 154	491 165	0	10 320 771	3 287 576	3 287 576

Lp.	NAZWA JST	Wydatki ogółem	z tego przeznaczone na:							
			Wydatki bieżące	z tego:					Wydatki majątkowe	w tym:
				wynagrodzenia i pochodne	dotacje	obsługę długu	poręczenia i gwarancje	pozostałe wydatki bieżące		wydatki inwestycyjne
w zł										
1	2	3	4	5	6	7	8	9	10	11
89	strzelecko-drezdenecki	35 315 322	33 500 342	20 559 831	529 014	197 104	1 607 046	10 607 348	1 814 980	1 814 980
90	sulęciński	31 237 599	27 007 276	16 822 951	1 140 615	519 334	0	8 524 376	4 230 323	4 230 323
91	świebodziński	50 015 405	47 795 956	30 888 886	1 159 728	872 946	0	14 874 396	2 219 449	2 219 449
92	wschowski	29 757 031	26 480 047	16 383 054	1 237 555	573 620	0	8 285 817	3 276 984	3 276 984
93	zielonogórski	56 163 878	53 325 690	26 749 254	3 611 434	681 024	0	22 283 977	2 838 188	2 838 188
94	żagański	51 009 071	45 832 584	28 908 077	1 103 991	1 243 209	0	14 577 306	5 176 487	5 176 487
95	żarski	74 426 256	71 189 271	41 909 380	2 914 145	782 964	4 905 133	20 677 650	3 236 985	3 236 985
96	lubuskie	340 059 853	229 008 102	55 017 613	91 696 817	7 989 341	0	74 304 331	111 051 751	111 051 751
	Ogółem	3 607 726 047	2 989 617 865	1 299 376 564	387 194 604	39 377 981	8 463 041	1 255 205 675	618 108 183	599 975 531
	Wojew. Samorz	340 059 853	229 008 102	55 017 613	91 696 817	7 989 341	0	74 304 331	111 051 751	111 051 751
	Miasta na prawach powiatu	826 842 230	693 222 743	292 088 060	146 723 277	7 765 728	0	246 645 679	133 619 486	126 154 986
	Powiaty ziemskie	548 489 707	501 007 115	299 455 601	20 041 254	7 620 248	7 757 375	166 132 637	47 482 592	47 482 592
	Miasta	335 939 905	284 490 669	103 620 141	49 816 347	3 132 942	430 006	127 491 232	51 449 236	47 675 236
	Miasta i Gminy	1 017 839 408	840 969 359	358 768 832	53 538 951	9 119 988	275 660	419 265 929	176 870 049	176 192 897
	Gminy	538 554 945	440 919 877	190 426 318	25 377 958	3 749 734	0	221 365 867	97 635 068	91 418 068

Tabela Nr 3.

Wykonanie wydatków budżetowych jednostek samorządu terytorialnego województwa lubuskiego według ważniejszych działów klasyfikacji budżetowej w roku 2008

Lp.	NAZWA JST	Wydatki ogółem (wykonanie)	Działy klasyfikacji budżetowej							
			010 Rolnictwo i łowiectwo	400 Wytwarzanie i zaopatrywanie w energię el, gaz i wodę	600 Transport i łącność	630 Turystyka	700 Gospodarka mieszkaniowa	750 Administracja publiczna	754 Bezpieczeństwo publiczne o ochrona ppoż	801 Oświata i wychowanie
w zł										
1	2	3	4	5	6	7	8	9	10	11
1	GOZDNICA	8 170 654	406	0	21 596	0	941 979	1 215 068	57 964	2 479 570
2	GUBIN	38 620 204	12 091	0	1 488 595	0	419 418	4 050 612	203 669	14 200 574
3	KOSTRZYN nad Odrą	47 691 873	20 593	0	4 924 752	294 239	3 473 383	5 580 169	448 046	16 410 739
4	ŁĘKNICA	9 689 184	209	0	100 068	0	161 979	1 587 724	33 723	3 589 048
5	NOWA SÓL	86 393 302	1 571	0	3 757 694	88 883	8 901 942	6 611 097	820 702	29 739 383
6	ŻAGAŃ	51 886 888	17 035	0	5 089 249	37 380	1 950 295	4 850 278	514 385	17 955 977
7	ŻARY	93 487 799	3 387	0	12 350 803	0	4 553 109	7 339 256	1 044 741	29 539 537
8	BLEDZEW	11 658 690	1 142 919	0	173 721	28 628	88 194	1 281 967	182 141	3 945 978
9	BOBROWICE	9 362 738	222 458	309 106	654 269	0	195 995	1 579 755	67 310	3 599 208
10	BOGDANIEC	13 644 775	208 079	0	784 290	996	96 887	1 638 489	73 578	5 010 616
11	BOJADŁA	8 109 302	312 167	0	99 492	0	77 027	1 130 222	44 289	3 234 763
12	BRODY	8 954 141	804 779	0	142 074	0	36 504	1 101 066	36 203	2 916 588
13	BRZEŹNICA	9 418 648	290 821	0	106 813	0	57 194	1 059 186	85 451	4 360 304
14	BYTNICA	6 723 663	381 473	0	60 205	0	147 165	1 218 147	66 350	2 603 537
15	DABIE	12 848 992	1 065 588	0	143 997	0	51 190	1 526 077	135 265	4 993 665
16	DESZCZNO	19 103 553	1 127 833	0	2 011 782	6 100	256 577	2 631 382	620 787	7 274 589
17	GÓRZYCA	13 020 166	683 337	209 601	262 905	0	55 476	1 819 938	88 259	3 555 964
18	GUBIN	16 654 197	1 684 164	0	717 356	0	668 543	2 569 034	145 850	5 443 440
19	KŁODAWA	17 885 086	365 543	0	1 700 058	38 027	629 680	2 464 104	724 964	4 438 166
20	KOLSKO	7 746 145	194 687	0	179 886	9 697	110 907	1 108 008	101 929	3 504 610
21	KRZESZYCE	13 153 239	363 861	0	556 582	20 860	335 802	1 724 089	144 441	6 463 536
22	LIPINKI ŁUŻYCKIE	8 818 985	230 938	187 776	249 218	0	285 546	1 212 746	68 847	2 671 245
23	LUBISZYN	15 771 979	632 107	0	1 104 168	0	1 040 701	2 061 186	141 257	5 092 135
24	LUBRZA	9 388 840	575 561	12 842	253 066	246 431	274 474	1 700 461	148 115	2 942 992
25	ŁAGÓW	12 028 048	179 546	0	250 341	0	6 292	1 729 071	133 746	4 493 089

Lp.	NAZWA JST	Wydatki ogółem (wykonanie)	Działy klasyfikacji budżetowej							
			010 Rolnictwo i łowiectwo	400 Wytwarzanie i zaopatrywanie w energię el, gaz i wodę	600 Transport i łączość	630 Turystyka	700 Gospodarka mieszkaniowa	750 Administracja publiczna	754 Bezpieczeństwo publiczne o ochrona ppoż	801 Oświata i wychowanie
w zł										
1	2	3	4	5	6	7	8	9	10	11
26	MASZEWO	6 449 344	399 782	0	86 586	0	26 481	1 097 472	203 056	2 673 776
27	NIEGOSŁAWICE	9 311 677	1 665 664	0	370 319	0	83 924	957 034	127 928	2 607 428
28	NOWA SÓL	15 184 769	1 304 511	0	916 457	0	551 591	1 815 690	108 661	4 445 939
29	OTYŃ	15 007 243	689 997	0	699 581	0	174 050	2 103 975	663 591	5 471 903
30	PRZEWÓZ	8 515 165	124 347	0	879 647	0	17 884	1 272 848	150 426	2 803 109
31	PRZYTOCZNA	13 847 762	290 610	0	1 528 587	2 000	76 776	1 428 897	140 093	4 731 666
32	PSZCZEW	12 857 907	192 211	0	767 558	302 715	121 206	1 396 109	321 250	3 853 270
33	SANTOK	17 534 669	233 596	0	701 279	12 700	382 112	2 471 699	133 644	6 387 915
34	SIEDLIKO	9 680 884	334 201	0	924 143	0	305 273	1 027 151	221 912	3 302 336
35	SKAPE	15 811 458	421 900	0	467 916	68 640	258 608	1 161 283	160 645	6 193 234
36	SŁOŃSK	11 250 004	397 427	0	609 240	0	190 485	1 766 919	74 622	3 601 176
37	STARE KUROWO	10 781 707	99 387	0	447 878	28 150	116 847	1 368 231	150 861	3 821 427
38	SZCZANIEC	8 450 413	733 619	0	226 051	0	107 373	1 099 737	70 673	3 097 743
39	ŚWIDNICA	20 432 651	603 250	0	530 584	0	324 250	1 649 596	296 977	4 959 389
40	TRZEBIECHÓW	8 251 013	244 687	0	1 011 897	0	178 118	1 357 189	40 347	2 709 083
41	TRZEBIEL	14 285 429	177 314	0	0	0	394 168	1 506 313	156 417	5 498 536
42	TUPLICE	7 261 066	55 412	10 370	221 178	0	21 625	1 017 079	30 828	3 011 397
43	WYMIARKI	4 949 529	84 953	0	0	8 000	15 015	919 301	56 226	1 903 487
44	ZABÓR	10 276 950	440 500	0	493 195	0	0	1 379 526	43 930	3 198 287
45	ZIELONA GÓRA	44 638 189	2 614 324	0	2 371 729	0	549 475	5 172 044	1 194 000	15 103 827
46	ZWIERZYN	11 035 853	192 446	0	430 348	358 670	305 562	1 419 692	131 752	4 217 059
47	ŻAGAŃ	16 642 298	495 496	0	546 509	0	164 042	2 219 363	93 809	5 948 565
48	ŻARY	31 807 780	3 910 775	243	2 472 377	0	292 437	2 447 271	1 167 794	9 846 445
49	BABIMOST	17 960 857	1 218 298	0	365 701	0	1 232 116	2 197 369	146 402	5 742 326
50	BYTOM ODRZAŃSKI	13 029 139	108 878	0	1 484 949	103 784	256 287	1 266 390	276 724	4 857 952
51	CYBINKA	17 029 792	840 370	0	521 243	0	74 297	2 271 553	219 416	4 722 803
52	CZERWIEŃSK	23 911 553	331 530	0	1 095 698	0	183 714	2 580 805	296 870	9 405 413
53	DOBIEGNIEW	22 059 191	286 113	0	2 216 906	107 002	1 736 595	3 829 288	399 509	5 330 390
54	DREZDENKO	40 562 321	1 407 993	0	1 980 801	26 020	515 264	4 014 685	333 965	13 378 192

Lp.	NAZWA JST	Wydatki ogółem (wykonanie)	Działy klasyfikacji budżetowej							
			010 Rolnictwo i łowiectwo	400 Wytwarzanie i zaopatrzenie w energię el, gaz i wodę	600 Transport i łączność	630 Turystyka	700 Gospodarka mieszkaniowa	750 Administracja publiczna	754 Bezpieczeństwo publiczne o ochrona ppoż	801 Oświata i wychowanie
w zł										
1	2	3	4	5	6	7	8	9	10	11
55	IŁOWA	14 214 976	57 352	0	487 198	0	32 288	1 594 747	98 524	5 564 792
56	JASIEŃ	15 119 602	356 327	2 782	123 138	0	389 387	1 775 571	331 812	6 069 124
57	KARGOWA	15 961 601	208 889	0	2 664 349	0	85 364	2 258 750	246 547	4 501 124
58	KOŻUCHÓW	34 556 355	385 590	0	320 118	0	1 248 879	3 652 486	761 859	12 901 409
59	KROSNO ODRZAŃSKIE	44 719 719	4 102 076	0	2 352 684	0	874 810	4 996 804	1 312 527	13 750 952
60	LUBNIEWICE	9 524 791	110 243	0	288 286	49 076	395 859	1 348 381	190 258	2 628 649
61	LUBSKO	49 219 150	247 215	191 682	2 440 131	0	2 724 880	5 024 586	195 702	14 510 673
62	MAŁOMICE	13 463 940	99 864	0	1 596 688	0	323 189	1 579 598	99 902	3 827 492
63	MIĘDZYRZECZ	62 938 187	799 142	0	2 462 284	66 868	2 299 328	4 993 232	853 272	19 685 451
64	NOWE MIASTECZKO	15 408 094	521 856	339 152	507 821	0	99 579	1 608 650	465 837	5 043 054
65	NOWOGRÓD BOBRZAŃSKI	21 983 582	392 910	0	1 926 040	0	419 378	2 338 221	356 771	7 723 076
66	OŚNO LUBUSKIE	20 210 140	647 781	0	564 258	10 450	2 720 758	2 258 720	216 718	5 191 372
67	RZEPIN	25 461 388	427 065	0	877 530	0	1 822 486	2 909 331	555 039	10 042 957
68	SKWIERZYNA	34 209 847	276 994	0	1 426 164	5 440	704 697	3 360 986	398 586	14 635 186
69	SŁAWA	38 677 799	609 793	0	925 562	64 727	288 004	4 252 409	1 251 678	12 864 211
70	SŁUBICE	53 172 146	602 130	0	3 733 071	0	1 454 658	7 343 965	1 676 467	15 922 505
71	STRZELCE KRAJEŃSKIE	45 272 118	1 120 718	100 000	3 646 782	263 273	1 746 133	5 400 173	458 427	13 623 048
72	SULECHÓW	62 995 607	2 800 165	0	5 025 304	40 870	4 862 414	5 678 055	1 124 623	23 214 709
73	SULĘCIN	39 985 689	890 642	0	1 404 382	95 165	606 743	3 826 743	772 686	13 480 464
74	SZLICHTYNGOWA	13 154 559	381 832	0	106 768	0	43 569	1 472 604	231 069	4 542 807
75	SZPROTAWA	53 078 528	1 113 718	0	2 315 593	0	5 112 867	4 830 621	303 426	17 299 137
76	ŚWIEBODZIN	72 817 076	750 648	0	5 312 856	0	3 322 869	7 204 465	310 056	25 300 072
77	TORZYM	17 762 785	805 681	0	322 812	14 900	1 063 532	1 407 501	273 383	7 456 855
78	TRZCIEL	14 708 580	597 599	0	208 840	0	182 173	2 242 474	244 024	6 099 885
79	WITNICA	28 345 165	408 167	0	1 026 675	0	270 080	3 416 767	592 819	9 790 523
80	WSCHOWA	50 512 870	581 254	0	2 614 318	0	4 681 313	4 713 569	529 843	17 258 337
81	ZBASZYNEK	15 812 262	212 264	0	1 393 206	0	1 358 251	2 196 259	180 305	5 849 855
82	Gorzów Wielkopolski	390 890 304	87 217	0	30 198 376	53 257	13 326 700	36 366 977	10 132 961	134 810 954
83	Zielona Góra	435 951 926	10 197	0	41 507 836	373 853	17 388 619	33 593 908	12 691 491	177 769 483

Lp.	NAZWA JST	Wydatki ogółem (wykonanie)	Działy klasyfikacji budżetowej							
			010 Rolnictwo i łowiectwo	400 Wytwarzanie i zaopatrywanie w energię el, gaz i wodę	600 Transport i łączość	630 Turystyka	700 Gospodarka mieszkaniowa	750 Administracja publiczna	754 Bezpieczeństwo publiczne o ochrona ppoż	801 Oświata i wychowanie
w zł										
1	2	3	4	5	6	7	8	9	10	11
84	gorzowski	35 210 255	24 404	0	3 839 230	0	173 718	6 506 031	43 516	6 994 966
85	krośnieński	47 839 165	60 000	0	2 816 324	0	267 109	7 909 855	4 681 777	12 911 019
86	międzyrzecki	45 189 086	8 308	0	2 390 493	0	100 390	4 537 093	3 937 014	11 350 445
87	nowosolski	60 813 702	19 900	0	6 097 303	0	881 172	6 249 344	4 239 788	23 947 916
88	ślubicki	31 512 937	70 000	0	2 099 989	2 000	273 607	4 892 091	2 723 962	9 643 674
89	strzelecko-drezdenecki	35 315 322	110 000	0	2 102 676	900	179 150	5 406 587	2 842 405	11 985 842
90	sulęciński	31 237 599	115 550	0	2 393 087	0	69 121	2 950 535	3 729 578	7 425 350
91	świebodziński	50 015 405	16 683	0	4 044 830	0	927 722	4 930 441	3 321 207	16 346 150
92	wschowski	29 757 031	40 000	0	1 738 830	0	62 000	3 411 711	2 762 152	9 825 939
93	zielonogórski	56 163 878	129 370	0	5 424 357	0	259 344	8 620 863	101 509	16 137 891
94	żagański	51 009 071	38 000	0	1 300 312	5 348	66 217	5 751 506	7 934 694	19 637 224
95	żarski	74 426 256	76 500	0	4 120 877	0	372 392	6 024 290	5 381 766	27 257 493
96	lubuskie	340 059 853	34 007 266	0	164 737 703	513 481	1 425 618	29 187 717	0	12 957 359
	Ogółem	3 607 726 047	84 742 055	1 363 554	382 436 413	3 348 531	108 378 196	375 028 259	92 100 322	1 141 062 750
	Wojew. Samorz	340 059 853	34 007 266	0	164 737 703	513 481	1 425 618	29 187 717	0	12 957 359
	Miasta na prawach powiatu	826 842 230	97 414	0	71 706 213	427 110	30 715 318	69 960 885	22 824 451	312 580 436
	Powiaty ziemskie	548 489 707	708 715	0	38 368 307	8 248	3 631 942	67 190 348	41 699 369	173 463 909
	Miasta	335 939 905	55 293	0	27 732 757	420 502	20 402 104	31 234 204	3 123 231	113 914 827
	Miasta i Gminy	1 017 839 408	23 701 097	633 616	53 738 152	847 575	43 131 758	109 845 758	15 705 044	342 214 795
	Gminy	538 554 945	26 172 271	729 938	26 153 281	1 131 615	9 071 455	67 609 347	8 748 227	185 931 423

Tabela 3.

Wykonanie wydatków budżetowych jednostek samorządu terytorialnego województwa lubuskiego według ważniejszych działów klasyfikacji budżetowej w roku 2008 - ciąg dalszy

Lp.	NAZWA JST	Działy klasyfikacji budżetowej							
		851 Ochrona zdrowia	852 Pomoc społeczna	853 Pozostałe zadania w zakresie polityki społecznej	854 Edukacyjna opieka wychowawcza	900 Gospodarka komunalna i ochrona środowiska	921 Kultura i ochrona dziedzictwa narodowego	926 Kultura fizyczna i sport	Pozostałe
w zł.									
1	2	12	13	14	15	16	17	18	19
1	GOZDNICA	29 412	2 185 774	43 627	176 205	618 056	164 500	122 000	114 498
2	GUBIN	373 112	7 879 903	490 725	502 760	4 271 500	1 018 595	2 988 147	720 502
3	KOSTRZYN nad Odrą	403 970	8 123 156	67 993	423 739	3 020 666	1 643 428	1 520 520	1 336 479
4	ŁĘKNICA	138 596	1 750 568	0	183 026	1 276 754	637 700	0	229 790
5	NOWA SÓL	653 822	19 099 671	807 074	1 132 644	6 177 538	2 549 900	4 335 147	1 716 234
6	ŻAGAŃ	420 491	11 550 976	165 250	698 595	2 715 564	3 623 567	1 612 340	685 507
7	ŻARY	708 586	19 345 186	1 869 992	865 297	9 141 809	3 437 846	2 198 966	1 089 283
8	BLEDZEW	51 421	3 037 061	108 326	123 633	574 814	578 148	53 895	287 845
9	BOBROWICE	88 886	1 440 366	0	27 601	473 854	234 736	125 348	343 845
10	BOGDANIEC	97 671	3 059 776	74 667	228 201	998 408	1 031 381	51 891	289 844
11	BOJADŁA	39 493	1 527 021	29 158	245 914	903 249	240 730	137 163	88 615
12	BRODY	133 361	1 844 722	47 887	224 566	452 561	90 038	1 023 579	100 213
13	BRZEŹNICA	96 371	2 295 521	66 610	171 531	428 817	261 922	36 000	102 107
14	BYTNICA	33 499	1 329 180	31 906	100 060	435 077	202 742	26 488	87 834
15	DĄBIE	82 263	2 712 572	40 828	208 991	296 151	353 950	1 023 334	215 120
16	DESZCZNO	163 641	3 391 573	0	172 653	865 056	314 580	58 826	208 174
17	GÓRZYCA	104 529	2 645 660	536 253	157 819	1 466 352	783 709	116 596	533 768
18	GUBIN	144 300	4 093 758	52 790	285 993	514 537	103 013	147 796	83 623
19	KŁODAWA	646 037	2 901 499	127 666	125 395	1 601 371	1 239 224	177 854	705 498
20	KOLSKO	51 190	1 661 630	0	65 287	347 944	299 256	29 022	82 092
21	KRZESZYCE	53 146	2 389 982	4 000	186 167	254 720	295 271	93 982	266 801
22	LIPINKI ŁUŻYCKIE	24 058	1 632 755	0	128 693	92 858	181 021	1 704 608	148 676
23	LUBISZYN	210 426	3 772 553	0	261 478	612 590	477 128	121 561	244 689
24	LUBRZA	212 604	1 508 058	0	39 649	988 497	257 806	111 564	116 721
25	ŁĄGÓW	230 734	2 691 094	0	81 176	1 705 883	132 473	187 846	206 757
26	MASZEWO	58 141	1 462 150	0	72 073	120 897	165 157	27 985	55 789
27	NIEGOSŁAWICE	46 436	2 540 483	0	192 789	223 014	184 170	14 111	298 377

Lp.	NAZWA JST	Działy klasyfikacji budżetowej							
		851 Ochrona zdrowia	852 Pomoc społeczna	853 Pozostałe zadania w zakresie polityki społecznej	854 Edukacyjna opieka wychowawcza	900 Gospodarka komunalna i ochrona środowiska	921 Kultura i ochrona dziedzictwa narodowego	926 Kultura fizyczna i sport	Pozostałe
w zł.									
1	2	12	13	14	15	16	17	18	19
28	NOWA SÓL	68 072	3 560 021	41 385	230 141	1 241 163	368 136	147 621	385 382
29	OTYŃ	64 687	3 118 016	0	221 286	876 874	626 785	146 425	150 073
30	PRZEWÓZ	107 128	1 800 542	0	99 294	841 703	221 971	98 044	98 221
31	PRZYTOCZNA	162 732	3 804 068	113 000	250 352	633 217	458 595	57 024	170 144
32	PSZCZEW	65 995	2 545 244	34 115	210 921	1 008 141	633 297	1 342 884	62 989
33	SANTOK	92 876	4 002 057	49 960	334 961	1 083 657	1 185 912	119 626	342 673
34	SIEDLIKO	32 331	2 340 313	0	118 623	571 123	333 563	0	169 914
35	SKAPE	62 574	2 696 307	0	111 672	2 809 447	218 548	1 037 407	143 275
36	SŁOŃSK	65 705	2 583 590	33 978	345 121	656 099	500 698	181 719	243 226
37	STARE KUROWO	39 235	3 530 788	52 796	375 990	311 123	269 600	105 333	64 059
38	SZCZANIEC	49 756	2 030 861	0	45 744	555 004	226 480	56 485	150 888
39	ŚWIDNICA	64 579	2 244 282	0	264 762	8 763 495	365 949	117 800	247 739
40	TRZEBIECHÓW	26 570	1 707 744	0	311 281	242 001	235 531	80 165	106 396
41	TRZEBIEL	118 962	3 435 032	37 009	354 517	298 847	119 874	1 667 255	521 184
42	TUPLICE	118 145	1 963 216	36 997	199 180	214 065	107 402	31 692	222 479
43	WYMIARKI	34 865	1 287 274	34 773	48 863	211 140	295 153	19 727	30 753
44	ZABÓR	59 873	1 537 822	25 127	104 760	1 408 385	124 340	1 374 227	86 976
45	ZIELONA GÓRA	205 287	6 015 558	68 517	832 443	8 183 267	1 186 692	400 955	740 070
46	ZWIERZYN	129 088	2 705 042	48 897	385 633	276 004	311 848	49 244	74 566
47	ŻAGAŃ	60 175	3 604 234	40 096	115 718	954 815	685 156	1 449 608	264 711
48	ŻARY	127 241	5 532 980	59 962	304 196	921 359	3 775 586	692 671	256 444
49	BABIMOST	76 989	2 204 788	0	45 513	524 015	928 500	2 974 053	304 787
50	BYTOM ODRZAŃSKI	63 279	2 806 138	40 007	178 792	995 854	247 656	100 104	242 346
51	CYBINKA	151 526	3 317 401	33 638	310 273	2 932 315	837 368	538 084	259 503
52	CZERWIĘŃSK	349 297	5 609 944	62 613	586 303	1 606 719	727 299	710 340	365 008
53	DOBIEGNIEW	77 251	3 728 765	109 017	385 571	787 842	1 288 219	1 555 914	220 806
54	DREZDENKO	285 266	9 106 900	87 701	628 461	4 549 799	1 459 657	2 025 619	761 996
55	IŁOWA	108 304	3 783 994	54 659	255 913	1 222 956	550 451	143 451	260 344
56	JASIEŃ	69 746	4 208 605	72 274	395 342	609 547	479 733	99 559	136 656
57	KARGOWA	104 886	2 377 906	0	129 059	681 002	1 389 954	1 286 103	27 668

Lp.	NAZWA JST	Działy klasyfikacji budżetowej							
		851 Ochrona zdrowia	852 Pomoc społeczna	853 Pozostałe zadania w zakresie polityki społecznej	854 Edukacyjna opieka wychowawcza	900 Gospodarka komunalna i ochrona środowiska	921 Kultura i ochrona dziedzictwa narodowego	926 Kultura fizyczna i sport	Pozostałe
w zł.									
1	2	12	13	14	15	16	17	18	19
58	KOŻUCHÓW	200 202	9 261 522	94 744	721 927	1 441 960	1 409 450	1 606 927	549 282
59	KROSNO ODRZAŃSKIE	372 172	7 787 338	596 780	551 922	2 306 870	1 552 808	2 956 332	1 205 644
60	LUBNIEWICE	75 237	1 766 601	0	95 942	1 486 934	655 192	153 237	280 897
61	LUBSKO	383 404	10 708 612	180 136	1 631 658	3 007 994	1 805 001	5 243 784	923 692
62	MAŁOMICE	68 037	3 666 612	147 972	428 897	707 463	565 647	230 818	121 762
63	MIĘDZYRZECZ	549 464	10 600 019	80 675	719 586	2 209 857	3 550 233	13 314 078	754 697
64	NOWE MIASTECZKO	102 153	2 599 207	0	258 733	1 529 089	431 893	1 623 853	277 217
65	NOWOGRÓD BOBRZAŃSKI	101 000	4 044 413	53 006	430 970	1 896 039	1 020 461	946 495	334 803
66	OŚNO LUBUSKIE	109 576	3 717 639	0	269 668	2 733 896	620 892	455 186	693 226
67	RZEPIN	262 662	4 842 385	0	690 837	1 345 473	1 063 921	382 528	239 174
68	SKWIERZYNA	220 502	6 922 987	69 954	1 196 470	2 389 021	1 194 147	655 175	753 541
69	SŁAWA	260 988	6 577 157	46 511	307 900	6 675 864	1 289 426	2 051 851	1 211 720
70	SŁUBICE	776 694	8 766 168	936 782	783 725	3 803 293	2 826 479	2 902 401	1 643 806
71	STRZELCE KRAJEŃSKIE	167 777	8 242 294	1 065 622	716 903	2 813 821	3 325 689	2 369 230	212 229
72	SULECHÓW	363 633	12 317 844	84 023	232 113	2 756 982	2 224 205	1 243 083	1 027 584
73	SULĘCIN	247 563	8 040 396	0	846 996	2 318 823	4 770 377	1 801 323	883 385
74	SZLICHTYNGOWA	71 035	2 898 563	35 761	131 014	1 006 128	536 296	1 418 541	278 573
75	SZPROTAWA	569 076	13 246 618	209 411	1 540 914	3 322 261	1 216 346	1 505 558	492 981
76	ŚWIEBODZIN	523 476	12 478 826	65 092	652 522	8 463 783	2 988 140	4 148 273	1 295 998
77	TORZYM	178 006	4 281 147	36 494	249 679	624 491	600 559	212 982	234 766
78	TRZCIEL	102 242	2 920 192	33 344	207 751	900 086	554 252	180 079	235 639
79	WITNICA	179 998	7 308 331	141 424	387 396	2 820 302	1 266 646	235 887	500 150
80	WSCHOWA	316 076	11 338 618	0	816 324	1 765 501	3 323 182	1 631 491	943 043
81	ZBĄSZYNEK	171 409	2 411 560	39 577	78 463	769 486	815 592	102 865	233 169
82	Gorzów Wielkopolski	3 403 384	70 790 215	4 795 304	14 797 384	21 286 340	11 917 088	29 474 280	9 449 867
83	Zielona Góra	8 417 711	53 476 667	8 806 429	15 589 655	21 823 274	6 045 814	17 610 111	20 846 879
84	gorzowski	1 727 882	7 779 855	3 247 999	2 551 309	0	88 879	42 448	2 190 018
85	krośnieński	1 702 972	7 986 814	2 033 700	5 494 561	0	39 040	29 669	1 906 325
86	międzyrzecki	1 308 670	14 878 756	1 800 920	2 987 117	0	888 122	27 499	974 258

Lp.	NAZWA JST	Działy klasyfikacji budżetowej							
		851 Ochrona zdrowia	852 Pomoc społeczna	853 Pozostałe zadania w zakresie polityki społecznej	854 Edukacyjna opieka wychowawcza	900 Gospodarka komunalna i ochrona środowiska	921 Kultura i ochrona dziedzictwa narodowego	926 Kultura fizyczna i sport	Pozostałe
w zł.									
1	2	12	13	14	15	16	17	18	19
87	nowosolski	2 279 327	8 684 795	2 837 165	3 556 719	0	49 868	149 991	1 820 415
88	słubicki	1 721 149	4 084 492	1 337 054	3 089 184	0	98 275	24 781	1 452 680
89	strzelecko-drezdenecki	1 807 674	3 214 837	1 889 729	2 814 768	0	54 548	27 228	2 878 977
90	sulęciński	703 953	8 611 119	1 352 386	2 486 513	34 325	67 995	18 983	1 279 105
91	świebodziński	742 486	12 829 012	1 652 731	2 958 372	984	132 620	49 021	2 063 146
92	wschowski	822 703	4 636 240	789 695	4 461 670	0	10 000	7 000	1 189 092
93	zielonogórski	2 794 728	10 689 246	4 314 088	4 101 082	0	1 529 032	56 706	2 005 660
94	żagański	2 667 587	5 052 855	2 593 569	3 869 764	0	32 345	59 460	2 000 190
95	żarski	2 051 246	13 844 703	2 543 334	5 523 767	0	36 183	105 787	7 087 916
96	lubuskie	12 771 131	1 279 277	21 033 162	4 712 671	684 645	22 182 338	12 256 560	22 310 926
	Ogółem	59 633 608	611 646 015	70 645 848	108 205 467	189 474 503	123 440 926	143 967 210	112 252 391
	Wojew. Samorz	12 771 131	1 279 277	21 033 162	4 712 671	684 645	22 182 338	12 256 560	22 310 926
	Miasta na prawach powiatu	11 821 095	124 266 882	13 601 734	30 387 039	43 109 614	17 962 902	47 084 391	30 296 745
	Powiaty ziemskie	20 330 378	102 292 723	26 392 371	43 894 826	35 309	3 026 906	598 573	26 847 783
	Miasta	2 727 989	69 935 235	3 444 661	3 982 266	27 221 887	13 075 536	12 777 120	5 892 293
	Miasta i Gminy	7 658 927	203 889 494	4 377 216	16 863 538	73 005 467	47 515 672	56 805 206	17 906 092
	Gminy	4 324 087	109 982 404	1 796 704	8 365 128	45 417 581	19 677 572	14 445 361	8 998 551

Tabela 4.
Dochody, wydatki i wynik budżetów
jednostek samorządu terytorialnego województwa lubuskiego w roku 2008

LP	Nazwa jednostki	Dochody	Wydatki	Deficyt/Nadwyżka
		w złotych		
1	2	3	4	5
1	woj. samorządowe	350 649 027,61	340 059 853,25	10 589 174,36
2	Gorzów Wielkopolski	394 123 546,56	390 890 303,66	3 233 242,90
3	Zielona Góra	399 531 584,41	435 951 925,93	-36 420 341,52
4	gorzowski	34 674 459,92	35 210 255,24	-535 795,32
5	krośnieński	49 873 910,15	47 839 164,63	2 034 745,52
6	międzyrzecki	46 427 874,43	45 189 086,04	1 238 788,39
7	nowosolski	61 703 507,01	60 813 701,96	889 805,05
8	ślubicki	27 670 820,25	31 512 936,76	-3 842 116,51
9	strzelecko-drezdenecki	34 576 279,71	35 315 322,32	-739 042,61
10	sulęciński	29 267 958,49	31 237 599,24	-1 969 640,75
11	świebodziński	47 691 135,02	50 015 405,37	-2 324 270,35
12	wschowski	29 014 754,19	29 757 031,06	-742 276,87
13	zielonogórski	58 307 642,91	56 163 877,77	2 143 765,14
14	żagański	53 926 752,66	51 009 070,67	2 917 681,99
15	żarski	71 129 739,50	74 426 255,83	-3 296 516,33
16	GOZDNICA	8 576 901,33	8 170 654,19	406 247,14
17	GUBIN	38 270 905,43	38 620 203,79	-349 298,36
18	KOSTRZYŃ	50 690 450,58	47 691 872,94	2 998 577,64
19	ŁĘKNICA	11 284 046,74	9 689 184,47	1 594 862,27
20	NOWA SÓL	89 812 556,54	86 393 301,90	3 419 254,64
21	ŻAGAŃ	53 407 913,34	51 886 888,39	1 521 024,95
22	ŻARY	90 559 254,84	93 487 798,98	-2 928 544,14
23	BLEDZEW	12 038 960,16	11 658 690,00	380 270,16
24	BOBROWICE	9 413 481,80	9 362 737,60	50 744,20
25	BOGDANIEC	15 448 435,88	13 644 775,46	1 803 660,42
26	BOJADŁA	8 619 410,87	8 109 302,12	510 108,75
27	BRODY	9 441 275,16	8 954 141,00	487 134,16
28	BRZEŹNICA	9 543 794,68	9 418 648,34	125 146,34
29	BYTNICA	6 859 825,89	6 723 662,65	136 163,24
30	DĄBIE	12 995 990,55	12 848 991,87	146 998,68
31	DESZCZNO	18 067 047,14	19 103 552,63	-1 036 505,49
32	GÓRZYCA	13 913 376,04	13 020 166,48	893 209,56
33	GUBIN	17 268 313,96	16 654 196,84	614 117,12
34	KŁODAWA	17 536 825,61	17 885 086,43	-348 260,82
35	KOLSKO	8 062 197,16	7 746 144,70	316 052,46
36	KRZESZYCE	13 892 192,67	13 153 238,95	738 953,72
37	LIPINKI ŁUŻYCKIE	8 459 528,11	8 818 985,33	-359 457,22
38	LUBISZYŃ	15 799 977,69	15 771 978,61	27 999,08
39	LUBRZA	10 731 565,56	9 388 839,73	1 342 725,83
40	ŁĄGÓW	12 618 936,49	12 028 047,57	590 888,92
41	MASZEWO	7 056 788,28	6 449 343,90	607 444,38
42	NIEGOSŁAWICE	10 820 987,01	9 311 676,73	1 509 310,28
43	NOWA SÓL	14 795 190,39	15 184 769,12	-389 578,73
44	OTYŃ	15 188 535,54	15 007 242,97	181 292,57
45	PRZEWÓZ	8 861 056,74	8 515 164,65	345 892,09
46	PRZYTOCZNA	15 111 754,51	13 847 762,13	1 263 992,38
47	PSZCZEW	14 115 052,67	12 857 906,93	1 257 145,74
48	SANTOK	19 476 831,68	17 534 668,92	1 942 162,76
49	SIEDLISSKO	9 070 436,74	9 680 884,02	-610 447,28
50	SKAPE	14 314 545,59	15 811 458,20	-1 496 912,61
51	SŁOŃSK	11 381 797,56	11 250 003,94	131 793,62

LP	Nazwa jednostki	Dochody	Wydatki	Deficyt/Nadwyżka
		w złotych		
1	2	3	4	5
52	STARE KUROWO	10 710 776,61	10 781 706,59	-70 929,98
53	SZCZANIEC	9 795 010,26	8 450 412,93	1 344 597,33
54	ŚWIDNICA	17 240 700,28	20 432 650,73	-3 191 950,45
55	TRZEBIECHÓW	7 740 825,59	8 251 012,65	-510 187,06
56	TRZEBIEL	14 164 152,80	14 285 429,00	-121 276,20
57	TUPLICE	7 405 481,48	7 261 066,21	144 415,27
58	WYMIARKI	5 341 392,17	4 949 529,37	391 862,80
59	ZABÓR	10 939 869,52	10 276 949,92	662 919,60
60	ZIELONA GÓRA	39 934 674,86	44 638 189,02	-4 703 514,16
61	ZWIERZYN	11 876 944,39	11 035 852,75	841 091,64
62	ŻAGAŃ	17 289 947,44	16 642 297,78	647 649,66
63	ŻARY	29 248 913,61	31 807 780,13	-2 558 866,52
64	BABIMOST	17 019 123,90	17 960 856,64	-941 732,74
65	BYTOM ODRZAŃSKI	13 280 006,58	13 029 139,06	250 867,52
66	CYBINKA	15 742 520,20	17 029 791,69	-1 287 271,49
67	CZERWIŃSK	25 433 864,51	23 911 553,16	1 522 311,35
68	DOBIEGNIEW	19 468 513,93	22 059 191,01	-2 590 677,08
69	DREZDENKO	39 111 412,50	40 562 320,56	-1 450 908,06
70	ŁOWA	15 877 475,04	14 214 975,94	1 662 499,10
71	JASIEŃ	16 387 567,30	15 119 601,76	1 267 965,54
72	KARGOWA	14 106 389,94	15 961 600,54	-1 855 210,60
73	KOŻUCHÓW	33 875 850,88	34 556 355,02	-680 504,14
74	KROSNO ODRZAŃSKIE	43 855 065,42	44 719 718,73	-864 653,31
75	LUBNIEWICE	8 797 261,31	9 524 791,27	-727 529,96
76	LUBSKO	43 850 122,76	49 219 150,12	-5 369 027,36
77	MAŁOMICE	13 452 653,37	13 463 940,01	-11 286,64
78	MIĘDZYRZECZ	58 258 448,16	62 938 187,46	-4 679 739,30
79	NOWE MIASTECZKO	15 039 421,25	15 408 094,45	-368 673,20
80	NOWOGRÓD BOBRZAŃSKI	22 112 249,63	21 983 582,29	128 667,34
81	OŚNO LUBUSKIE	19 835 643,67	20 210 140,17	-374 496,50
82	RZEPIN	28 267 170,17	25 461 387,57	2 805 782,60
83	SKWIERZYNA	32 377 806,72	34 209 847,43	-1 832 040,71
84	SŁAWA	37 182 752,94	38 677 799,19	-1 495 046,25
85	SŁUBICE	47 101 081,18	53 172 146,00	-6 071 064,82
86	STRZELCE KRAJEŃSKIE	42 394 551,32	45 272 117,50	-2 877 566,18
87	SULECHÓW	68 647 460,90	62 995 607,37	5 651 853,53
88	SULĘCIN	38 059 969,19	39 985 689,20	-1 925 720,01
89	SZLICHTYNGOWA	13 911 256,16	13 154 558,98	756 697,18
90	SZPROTAWA	52 265 809,72	53 078 527,83	-812 718,11
91	ŚWIEBODZIN	68 535 831,81	72 817 075,98	-4 281 244,17
92	TORZYM	18 073 895,44	17 762 785,33	311 110,11
93	TRZCIEL	15 941 381,58	14 708 579,52	1 232 802,06
94	WITNICA	27 815 991,18	28 345 164,99	-529 173,81
95	WSCHOWA	47 814 293,37	50 512 869,69	-2 698 576,32
96	ZBAŚZYNEK	16 651 569,20	15 812 261,53	839 307,67
	Razem:	3 564 308 233,99	3 607 726 047,28	-43 417 813,29
	Razem Pow. Grodzkie:	793 655 130,97	826 842 229,59	-33 187 098,62
	Razem Pow. Ziemskie:	544 264 834,24	548 489 706,89	-4 224 872,65
	Razem Miasta:	342 602 028,80	335 939 904,66	6 662 124,14
	Razem Gminy:	542 592 801,14	538 554 944,90	4 037 856,24
	Razem Miasta i Gminy:	990 544 411,23	1 017 839 407,99	-27 294 996,76

